

# 大安溪生態景觀公園亮點計畫 生態調查報告

委託單位：苗栗縣政府

執行單位：森鄰生態有限公司

中華民國 114 年 11 月

## 目 錄

壹、	生態調查範圍.....	1
貳、	生態調查時間.....	2
參、	生態調查方法.....	3
一、	陸域動物.....	3
二、	陸域植物.....	5
三、	水域生物.....	5
肆、	調查成果.....	8
一、	陸域生態.....	8
二、	陸域植物.....	19
三、	水域生態.....	22
伍、	調查結果與工程相關性討論.....	25
陸、	調查結果與文獻成果比較.....	27
附錄	植物物種名錄 .....	附 1

## 表 目 錄

表 1	調查記錄哺乳類資源表 .....	9
表 2	自動相機記錄物種出現頻率(OI 值)表 .....	9
表 3	調查記錄鳥類資源表 .....	12
表 4	調查記錄兩棲類資源表 .....	16
表 5	調查記錄爬行類資源表 .....	17
表 6	調查記錄蝶類資源表 .....	17
表 7	調查記錄植物歸隸屬性表 .....	20
表 8	入侵種植物資料表 .....	20
表 9	調查範圍稀有植物資料表 .....	20
表 10	調查記錄魚類資源表 .....	22
表 11	調查記錄蝦蟹螺貝類資源表 .....	23
表 12	調查記錄蜻蜓類資源表 .....	24
表 13	本計畫生態調查成果統整表 .....	26
表 14	「苗栗縣大安溪生態景觀公園亮點計畫」哺乳類盤點表 .....	27
表 15	「苗栗縣大安溪生態景觀公園亮點計畫」鳥類盤點表 .....	28
表 16	「苗栗縣大安溪生態景觀公園亮點計畫」兩生類盤點表 .....	30
表 17	「苗栗縣大安溪生態景觀公園亮點計畫」爬蟲類盤點表 .....	30
表 18	「苗栗縣大安溪生態景觀公園亮點計畫」蝶類盤點表 .....	30
表 19	「苗栗縣大安溪生態景觀公園亮點計畫」魚類盤點表 .....	31
表 20	「苗栗縣大安溪生態景觀公園亮點計畫」蝦蟹螺貝類盤點表 .....	31
表 21	「苗栗縣大安溪生態景觀公園亮點計畫」蜻蜓類盤點表 .....	32

## 圖 目 錄

圖 1	本計畫生態調查位置圖 .....	1
圖 2	本計畫紅外線自動相機環境 .....	2
圖 3	生態調查工作照片 .....	7
圖 4	哺乳類物種照 .....	11
圖 5	保育類分布位置圖 .....	13
圖 6	鳥類物種照 .....	15
圖 7	兩棲類物種照 .....	16
圖 8	爬行類物種照 .....	17
圖 9	蝶類物種照 .....	18
圖 10	植物物種照 .....	21
圖 11	魚類物種照 .....	22
圖 12	蝦蟹螺貝類物種照 .....	23
圖 13	蜻蜓類物種照 .....	24

## 壹、生態調查範圍

本調查針對「大安溪生態景觀公園亮點計畫」計畫區及 100 公尺範圍進行水陸域生態調查，並將架設 3 台紅外線自動相機輔以調查，架設位置分別為公園東北側次生林、東南側次生林及西南側次生林，相關調查位置如圖 1 所示，自動相機架設環境如圖 2 所示。



圖 1 本計畫生態調查位置圖






	
東北側次生林(114.07.01) X：229509，Y：2691240 (TWD97)	東南側次生林(114.07.01) X：229456，Y：2691167 (TWD97)
	
西南側次生林(114.07.01) X：229234，Y：2691277 (TWD97)	

圖 2 本計畫紅外線自動相機環境

## 貳、生態調查時間

本計畫執行 1 次陸域生態及水域生態調查，執行時間為 114 年 07 月 01 日至 114 年 07 月 02 日，而紅外線自動相機架設時間為 114 年 07 月 01 日至 114 年 11 月 03 日。

## 參、生態調查方法

本工程調查項目包含陸域生物(陸域植物、哺乳類、鳥類、兩棲類、爬行類及蝶類)，其中哺乳類調查將設置紅外線自動相機輔以調查，水域生物(魚類、底棲生物及蜻蜓類)，調查工作照詳圖 3。

### 一、陸域動物

哺乳類、兩棲類及爬行類之名錄主要依循臺灣物種名錄(中央研究院生物多樣性研究中心, 2025); 而鳥類主要依循 2023 年版臺灣鳥類名錄(中華民國野鳥學會鳥類記錄委員會, 2023)。調查方式如下：

#### (一) 哺乳類

調查樣站內使用沿線調查法及誘捕法，並搭配紅外線自動相機進行調查。穿越線調查是配合鳥類調查時段，以緩慢的步行速度配合望遠鏡和強力探照燈(夜間使用)目視搜尋記錄，同時留意路面遭輾斃之死屍殘骸和活動跡象(足印、食痕、排遺及窩穴等)作為判斷物種出現的依據。誘捕法則沿鳥類調查路線，選擇草生地與樹林地等較為自然之處，以薛氏捕鼠器或臺製老鼠籠進行小型鼠類誘捕，籠內置沾花生醬之地瓜為誘餌，於傍晚施放並於隔日清晨巡視誘捕籠，同時進行餌料更換的工作。

紅外線自動相機為調查隱蔽性較高之哺乳類動物所不可或缺之工具。將使用數位化之紅外線自動相機進行哺乳類調查，以求物種記錄的完整性，選擇架設位置以動物通道為主，常因環境較裸露、無遮蔽而遭受破壞或遺失。裴家麒(2006)提出大部分的物種在 800 個自動相機工作小時內都會被記錄到，三處監測點應至少收集 1,000 個自動相機工作小時資料，紅外線自動相機架設完畢約每季進行機體檢查、更換電池及收取資料等，確認相機工作情形。收回之記憶卡將回到辦公室進各部相機攝得動物之種類、數量、拍攝時間和動物特殊行為，並計算相機工作時數。若能累積較長時數的監測，也可以了解動物行走路徑、作息與行為模式，也可做為日後改善建議。

## (二) 鳥類

採沿線調查法及定點觀察法。沿線調查法是沿既成道路或小徑以緩慢步行速度配合雙筒望遠鏡進行調查，記錄沿途所目擊或聽見的鳥種及數量，密林草叢間活動鳥種則配合鳴叫聲進行種類辨識和數量的估算。定點觀察法則為於調查線上選取鳥類常出沒的區域，如水邊等處設立觀測點位，每個定點進行 10 分鐘的觀察記錄。由於不同鳥類的活動時間並不一致，為求調查資料之完整，調查分成白天與夜間兩個時段，白天主要配合一般鳥類活動高峰，於日出後三小時內（時段為 06:00-9:00）進行，夜間調查則是在入夜後（時段為 18:30-20:30）進行。

## (三) 兩棲類

綜合沿線調查與繁殖地調查等兩種方法，沿線調查法是配合鳥類調查路線與步行速度進行，記錄沿途目擊或聽見的兩棲類。而繁殖地調查法則是在蛙類聚集繁殖的蓄水池、排水溝或積水處等候記錄。由於不同種類有其特定的活動時間，為避免遺漏所有可能物種，調查時間區分成白天及夜間等兩時段進行。日間調查時間則尋找個體及活動痕跡（路死個體），同時徒手隨機翻找環境中可能提供躲藏隱蔽之掩蓋場所（石塊、倒木、石縫）。夜間則以手電筒照射之方式進行調查。

## (四) 爬行類

綜合沿線調查與捕捉調查法等兩種方法，沿線調查法是配合鳥類調查路線與步行速度進行，在一定時間內記下眼睛看到的爬行類動物種類與數目。而捕捉調查法則以徒手翻找環境中的遮蔽物（石頭、木頭、樹皮、廢輪胎、廢傢俱等），並輔助手電筒、耙子等工具檢視洞穴或腐葉泥土，記錄看到與捕捉到的爬行類動物。由於不同種類有其特定的活動時間，為避免遺漏所有可能物種，調查時間區分成白天及夜間等兩時段進行。日間調查時間則尋找個體及活動痕跡（蛇蛻及路死個體）；夜間則以手電筒照射之方式進行調查。



## (五) 蝶類

綜合利用目視遇測法及網捕法進行調查。配合鳥類調查路線，記錄空中飛行、停棲於植物或石頭等環境出現物種及數量，若因飛行快速而無法準確判定時，則以網捕法進行。

## 二、 陸域植物

配合環境現況對所調查之草生地之種類組成及主要優勢種類詳加描述，並分析在無人為干擾下未來演替之可能趨勢。

### (一) 植物物種調查

收集計畫調查區域相關文獻作為參考，並配合現場採集工作進行全區維管束植物種類調查。調查路線依可達性及植群形相差異主觀選定，並沿線進行植物標本採集及物種記錄；遇稀特有植物或具特殊價值植物另記錄其位點、生長現況及環境描述。

### (二) 植被調查

針對現地植被環境進行分區，報告描述時將依照不同植被的生長型分成森林及草生植被進行描述。

## 三、 水域生物

鑑定主要參考「臺灣淡水及河口魚蝦圖鑑」(周等, 2022)、「臺灣魚類資料庫」(邵, 2020)、「魚類圖鑑－臺灣七百多種常見魚類圖鑑」(邵等, 2014)、「臺灣淡水貝類」(陳, 2011)等著作為鑑定依據，另依循臺灣物種多樣性名錄(中央研究院生物多樣性研究中心, 2025)。

### (一) 魚類

利用網捕法、陷阱誘捕進行魚類及蝦蟹類資源調查，網捕法係於現場挑選魚類較可能聚集的棲地進行 5 次拋網網捕，使用的規格為 3 分×14 尺，捕獲之個體經鑑定後隨即原地釋回。誘捕法利用蝦籠(直徑 16cm 寬，長度 38cm 之大蝦籠)，內部皆放置 15g~20g 混合餌料進行一夜誘捕，每個樣站放置至少 2 個以上大蝦籠，所採集到的個體，進行種類鑑定及記錄個體數後隨即釋回。此外，

局部分佈亂樁或障礙物較多之水域，水深較深或水勢較急等影響拋網調查的環境，另以手抄網、夜間觀測及現場釣客訪查等方式進行調查。

## (二) 底棲生物

蝦、蟹類主要利用蝦籠進行誘捕，於各樣站放置至少 2 個以上(直徑 16cm 寬，長度 38cm 之大蝦籠)，內部皆放置 15g~20g 混合餌料進行一夜誘捕，捕獲之物種紀錄其種類及個體數後隨即釋回。螺貝類以直接目擊與挖掘的方式進行調查、採集，紀錄其種類及個體數後隨即釋回。

## (三) 蜻蜓類

綜合利用目視遇測法及網捕法進行調查。配合鳥類調查路線，記錄空中飛行、停棲於植物或石頭等環境出現物種及數量，若因飛行快速而無法準確判定時，則以網捕法進行。

	
架設紅外線自動相機(114.07.01)	放置鼠籠(114.07.01)
	
鳥類調查(114.07.01)	植物調查(114.07.01)





圖 3 生態調查工作照片

## 肆、調查成果

### 一、陸域生態

#### (一) 哺乳類

哺乳類共記錄 5 目 9 科 13 種 (表 1)，其中 2 種特有種(鼬獾及刺鼠)，3 種特有亞種 (食蟹獾、臺灣山羌及臺灣野豬)，保育類動物記錄 1 種瀕臨絕種野生動物 (石虎)，1 種其他應予保育之野生動物 (食蟹獾)，保育類分布位置詳圖 5，哺乳類物種照詳圖 4。其中調查記錄物種中有 11 種 (貓、灰麝鼯、刺鼠、鬼鼠、赤背條鼠、石虎、鼬獾、白鼻心、食蟹獾、臺灣山羌及臺灣野豬) 為紅外線自動相機記錄，因紅外線自動相機以可能重複記錄同一個體，故不計算數量。計算多樣性指數，歧異度指數為 0.64，均勻度指數為 0.92。

本工程哺乳類記錄多以紅外線自動相機記錄為主，紅外線自動相機架設時間為 114 年 07 月 01 日至 114 年 11 月 03 日，共計錄 11 種哺乳類、12 種鳥類及 2 種爬行類 (表 2)。

將架設位置分別檢視，東北側次生林相機架設時數為 1920 小時，有效照片為 162 張，共計錄 7 種哺乳類、8 種鳥類及 1 種爬行類，其中以白腰鵲鵲出現頻率最高 (OI=31.77)，其次為臺灣畫眉 (OI=19.79)，另外保育類動物記錄 1 種瀕臨絕種野生動物(石虎)(OI=3.13)，1 種珍貴稀有野生動物(臺灣畫眉)，1 種其他應予保育之野生動物 (食蟹獾) (OI=1.56)。

東南側次生林相機架設時數為 3002 小時，有效照片為 218 張，共記錄 9 種哺乳類及 7 種鳥類，其中以白腰鵲鵲出現頻率最高 (OI=29.31)，其次為臺灣山羌 (OI=17.32)，另外保育類動物記錄 1 種瀕臨絕種野生動物 (石虎) (OI=2.66)，1 種珍貴稀有野生動物 (臺灣畫眉) (OI=6.33)，1 種其他應予保育之野生動物 (食蟹獾) (OI=2.00)。

西南側次生林架設時數為 2999 小時，有效照片為 54 張，共記錄 6 種哺乳類、7 種鳥類及 1 種爬行類，其中以白腰鵲鵲及臺灣畫眉出現頻率最高 (OI=3.67)，其次為食蟹獾 (OI=3.00)，另外保育類動物記錄 1 種珍貴稀有野

生動物(臺灣畫眉)、2種其他應予保育之野生動物(食蟹獾)、(臺灣山鷓鴣)  
(OI=0.67)。

表 1 調查記錄哺乳類資源表

目	科	種	學名	特有性	保育類	總計
食肉目	貂科	鼬獾	<i>Melogale subaurantiaca</i>	特有	-	@
	貓科	石虎	<i>Prionailurus bengalensis euptilurus</i>	-	I	@
		貓	<i>Felis catus</i>	外來	-	@
	獾科	食蟹獾	<i>Urva urva formosana</i>	特亞	III	@
	靈貓科	白鼻心	<i>Paguma larvata larvata</i>	-	-	@
偶蹄目	鹿科	臺灣山羌	<i>Muntiacus reevesi micrurus</i>	特亞	-	@
	豬科	臺灣野豬	<i>Sus scrofa taiwanus</i>	特亞	-	@
翼手目	蝙蝠科	東亞家蝠	<i>Pipistrellus abramus</i>	-	-	2
鼩鼱目	尖鼠科	灰麝鼩	<i>Crocidura tanakae</i>	-	-	@
齧齒目	鼠科	鬼鼠	<i>Bandicota indica</i>	-	-	@
		赤背條鼠	<i>Apodemus agrarius</i>	-	-	@
		刺鼠	<i>Niviventer coninga</i>	特有	-	@
		溝鼠	<i>Rattus norvegicus</i>	-	-	1
目/科/種(總計)						5/9/13
數量(隻次)						3
歧異度指數( $H'$ )						0.64
均勻度指數( $J'$ )						0.92

註 1. 特有性：「特有」表臺灣地區特有種、「特亞」表臺灣地區特有亞種、「外來」表外來種。

註 2. 保育等級：「I」表瀕臨絕種野生動物、「II」表珍貴稀有野生動物、「III」表其他應予保育之野生動物。

註 3. 「@」表自動相機記錄。

表 2 自動相機記錄物種出現頻率(OI 值)表

類別	目	科	種	特有性	保育類	東北側次生林	東南側次生林	西南側次生林
哺乳類	食肉目	貂科	鼬獾	-	-	0.52	-	-
		貓科	石虎	-	I	3.13	2.66	-
			貓	-	-	-	0.33	-
		獾科	食蟹獾	特亞	III	1.56	2.00	3.00
		靈貓科	白鼻心	-	-	0.52	3.66	0.33
	偶蹄目	鹿科	臺灣山羌	-	-	6.25	17.32	2.67
		豬科	臺灣野豬	-	-	-	4.00	0.67
	鼩鼱目	尖鼠科	灰麝鼩	-	-	1.04	0.33	-
	齧齒目	鼠科	鬼鼠	-	-	1.56	1.33	0.33
			赤背條鼠	-	-	-	0.67	-
			刺鼠	-	-	-	-	0.33
鳥類	雀形目	噪眉科	臺灣畫眉	特有	II	19.79	6.33	3.67
		鵲科	白腰鵲	-	-	31.77	29.31	3.67
		鶇科	白頭翁	特亞	-	-	0.33	-
		梅花雀科	白腰文鳥	-	-	0.52	0.67	-
		扇尾鶇科	灰頭鶇	-	-	0.52	-	-
			褐頭鶇	特亞	-	-	0.33	-
		鶇科	粉紅鸚嘴	特亞	-	3.13	0.33	0.33
	鳩形目	鳩科	金背鳩	特亞	-	1.04	-	0.33
			珠頸斑鳩	-	-	1.04	-	-
	雞形目	雉科	臺灣竹雞	特有	-	11.46	3.00	0.33
			臺灣山鷓鴣	特有	III	-	-	0.67



爬行類	鵜形目	鷺科	黑冠麻鷺	-	-	-	-	1.33
	有鱗目	飛蜥科	斯文豪氏攀蜥	特有	-	0.52	-	-
		石龍子科	長尾真稜蜥	-	-	-	-	0.33
物種數(總計)						16	16	14
有效照片(總計)						162	218	54
相機時數						1920*	3002	2999

註 1. 特有性：「特有」表臺灣地區特有種、「特亞」表臺灣地區特有亞種、「外來」表外來種。

註 2. 保育等級：「I」表瀕臨絕種野生動物、「II」表珍貴稀有野生動物、「III」表其他應予保育之野生動物。

註 3. 自動相機架設時間：114 年 7 月 01 日至 114 年 11 月 03 日。

註 4. 「OI 值」計算方式為該工程相機數量記錄該物種照片有效總張數/相機數量總工作時數\*1000。

註 5. 東北側次生林部分時段發生攝影機故障，故監測相機時數較少。

	
白鼻心(東南側次生林)	食蟹獾(東南側次生林)
	
石虎(東南側次生林)	赤背條鼠(東南側次生林)
	
臺灣野豬(東南側次生林)	臺灣山羌(東南側次生林)



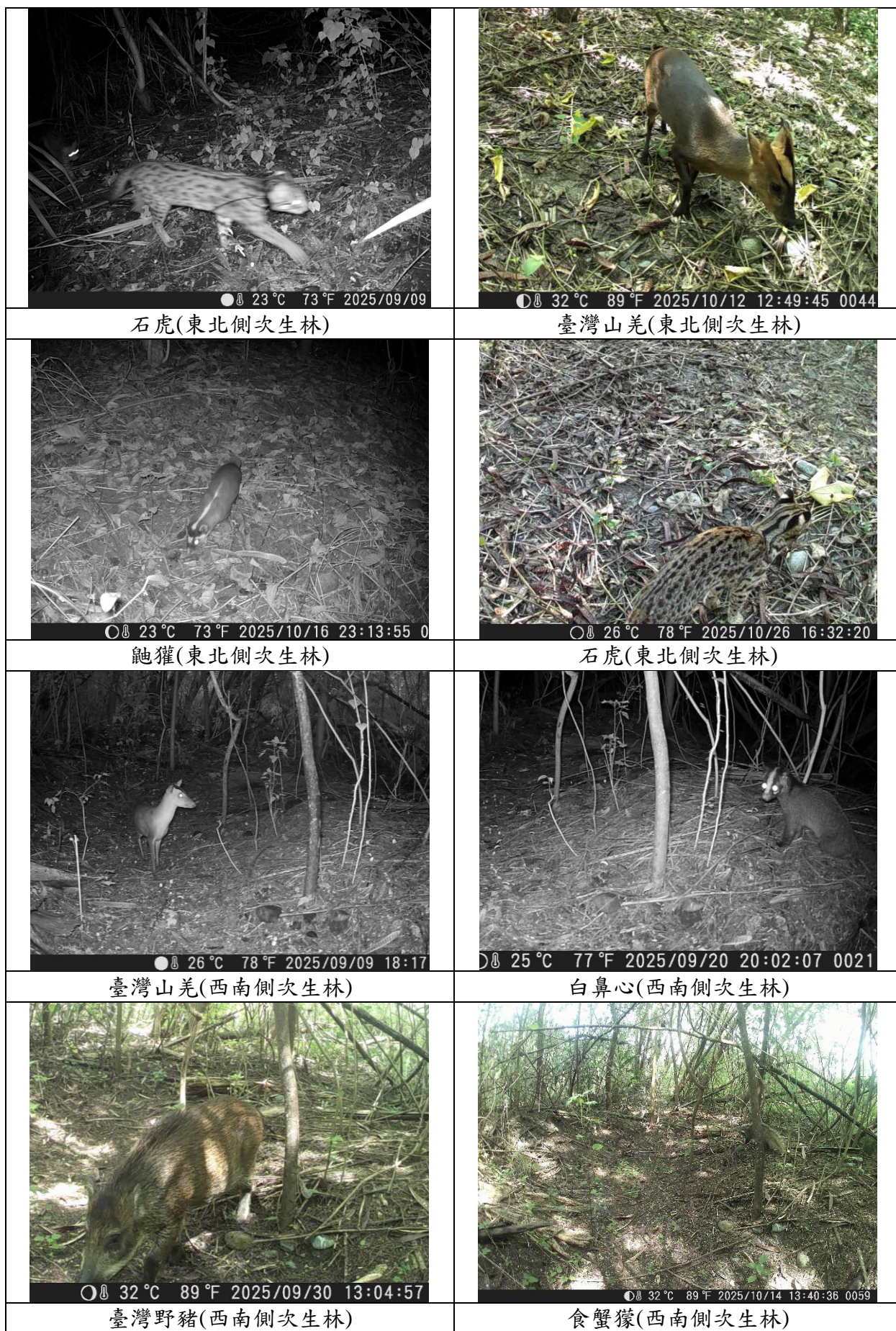


圖 4 哺乳類物種照

## (二) 鳥類

鳥類共記錄 10 目 26 科 43 種 (表 3)，其中包含 5 種特有種 (小彎嘴、臺灣竹雞、臺灣山鷓鴣、臺灣畫眉及五色鳥)，12 種特有亞種 (南亞夜鷹、黑枕藍鶇、大卷尾、樹鵲、褐頭鷓鴣、白頭翁、白環鸚嘴鶇、紅嘴黑鶇、粉紅鸚嘴、棕三趾鶇、金背鳩及大冠鷲)，保育類動物記錄 3 種珍貴稀有野生動物 (臺灣畫眉、大冠鷲及黑翅鶇)，3 種其他應予保育之野生動物 (紅尾伯勞、黑頭文鳥、臺灣山鷓鴣)，保育類分布位置詳圖 5，鳥類物種照詳圖 6。

調查記錄物種中，灰頭鷓鴣、褐頭鷓鴣、白腰文鳥、白頭翁、粉紅鸚嘴、臺灣竹雞、臺灣山鷓鴣、臺灣畫眉、白腰鷓鴣、珠頸斑鳩、金背鳩及黑冠麻鷲等 12 種有紅外線自動相機記錄可能重複記錄同一個體，故不計算數量，以「@」表示為自動相機記錄。

調查物種共記錄 250 隻次，其中以白頭翁 30 隻次最多，佔該次調查鳥類記錄數量的 12%，其次為褐頭鷓鴣 (21 隻次；佔 8.4%)。計算多樣性指數，歧異度指數為 3.18，均勻度指數為 0.87。

表 3 調查記錄鳥類資源表

目	科	種	學名	特有性	保育類	臺灣地區 遷徙屬性	總計
佛法僧目	翠鳥科	翠鳥	<i>Alcedo atthis</i>	-	-	留、過	2
夜鷹目	夜鷹科	南亞夜鷹	<i>Caprimulgus affinis</i>	特亞	-	留	5
雀形目	八哥科	白尾八哥	<i>Acridotheres javanicus</i>	-	-	引進種	19
		家八哥	<i>Acridotheres tristis</i>	-	-	引進種	5
	王鵲科	黑枕藍鶇	<i>Hypothymis azurea</i>	特亞	-	留	1
	百靈科	小雲雀	<i>Alauda gulgula</i>	-	-	留	6
	伯勞科	紅尾伯勞	<i>Lanius cristatus</i>	-	III	冬、過	1
	卷尾科	大卷尾	<i>Dicrurus macrocercus</i>	特亞	-	留、過	8
	扇尾鶯科	灰頭鷓鴣	<i>Prinia flaviventris</i>	-	-	留	16@
		褐頭鷓鴣	<i>Prinia inornata</i>	特亞	-	留	21@
	梅花雀科	斑文鳥	<i>Lonchura punctulata</i>	-	-	留	4
		黑頭文鳥	<i>Lonchura atricapilla</i>	-	III	留、引進種	18
		橙頰梅花雀	<i>Estrilda melpoda</i>	-	-	引進種	2
		白腰文鳥	<i>Lonchura striata</i>	-	-	留	@
	麻雀科	麻雀	<i>Passer montanus</i>	-	-	留	8
	畫眉科	小彎嘴	<i>Pomatorhinus musicus</i>	特有	-	留	2
	鴉科	樹鵲	<i>Dendrocitta formosae</i>	特亞	-	留	4
	燕科	東方金腰燕	<i>Cecropis daurica</i>	-	-	留	6
		家燕	<i>Hirundo rustica</i>	-	-	夏、冬、過	4
		洋燕	<i>Hirundo tahitica</i>	-	-	留	6
繡眼科		斯氏繡眼	<i>Zosterops simplex</i>	-	-	留	6



目	科	種	學名	特有性	保育類	臺灣地區 遷徙屬性	總計
雞形目	鶉科	白頭翁	<i>Pycnonotus sinensis</i>	特亞	-	留	30@
		白環鸚嘴鶉	<i>Spizixos semitorques</i>	特亞	-	留	1
		紅嘴黑鶉	<i>Hypsipetes leucocephalus</i>	特亞	-	留	12
	鶯科	粉紅鸚嘴	<i>Sinosuthora webbiana</i>	特亞	-	留	20@
	雉科	臺灣竹雞	<i>Bambusicola sonorivox</i>	特有	-	留	@
		臺灣山鵲鴝	<i>Arborophila crudigularis</i>	特有	III	留	@
	鵲科	白腰鵲鴝	<i>Copsychus malabaricus</i>	-	-	引進種	1@
	鵲鴝科	白鵲鴝	<i>Motacilla alba</i>	-	-	留、冬	2
	噪眉科	臺灣畫眉	<i>Garrulax taewanus</i>	特有	II	留	@
鴿形目	三趾鶉科	棕三趾鶉	<i>Turnix suscitator</i>	特亞	-	留	1
鷺形目	鬚鶯科	五色鳥	<i>Psilopogon nuchalis</i>	特有	-	留	3
鴿形目	鳩鴿科	金背鳩	<i>Streptopelia orientalis</i>	特亞	-	留、過	3@
		紅鳩	<i>Streptopelia tranquebarica</i>	-	-	留	15
		珠頸斑鳩	<i>Spilopelia chinensis</i>	-	-	留	3@
鶉形目	鶯科	大白鶯	<i>Ardea alba</i>	-	-	留、夏、冬	2
		小白鶯	<i>Egretta garzetta</i>	-	-	留、夏、冬、過	4
		夜鶯	<i>Nycticorax nycticorax</i>	-	-	留、冬、過	3
		黃頭鶯	<i>Bubulcus ibis</i>	-	-	留、夏、冬、過	2
		黑冠麻鶯	<i>Gorsachius melanolophus</i>	-	-	留	@
鷓鴣形目	鷓鴣科	小鷓鴣	<i>Tachybaptus ruficollis</i>	-	-	留、冬	1
鷹形目	鷹科	大冠鶯	<i>Spilornis cheela</i>	特亞	II	留	1
		黑翅鳶	<i>Elanus caeruleus</i>	-	II	留	2
目/科/種(總計)							10/26/43
數量(隻次)							250
歧異度指數( <i>H'</i> )							3.18
均勻度指數( <i>J'</i> )							0.87

註 1. 特有性：「特有」表臺灣地區特有種、「特亞」表臺灣地區特有亞種。

註 2. 保育等級：「II」表珍貴稀有野生動物、「III」表其他應予保育之野生動物。

註 3. 「留」表留鳥、「冬」表冬候鳥、「夏」表夏候鳥、「過」表過境鳥、「引進種」表引進之外來種。

註 4. 「@」表自動相機記錄。

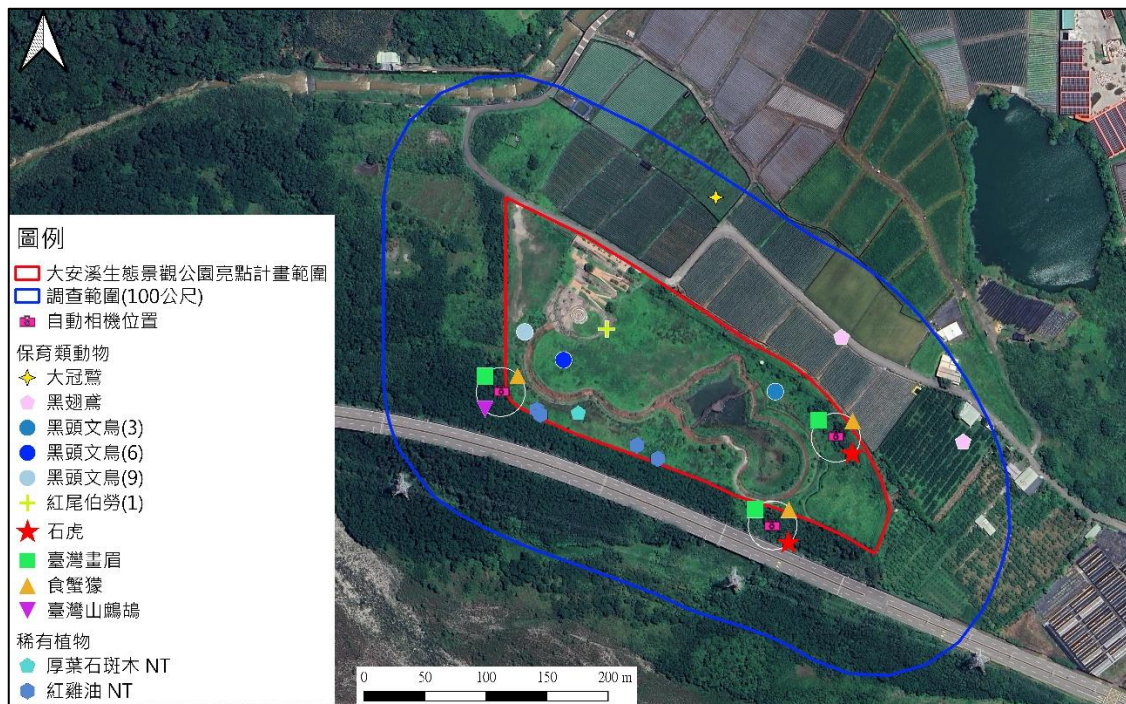


圖 5 保育類分布位置圖

	
黑翅鳶	黑頭文鳥
	
黑枕藍鵲	粉紅鸚嘴
	
小雲雀	棕三趾鵒
	
褐頭鸚鵡	大卷尾



	
黃頭鷺	翠鳥
	
白頭翁	紅嘴黑鵯
	
紅鳩	南亞夜鷹

圖 6 鳥類物種照

### (三) 兩棲類

兩棲類共記錄 1 目 4 科 5 種(表 4)，其中未記錄到特有種及保育類動物，另外記錄 1 種外來種(斑腿樹蛙)，兩棲類物種照詳圖 7。

調查物種共記錄 57 隻次，其中斑腿樹蛙記錄 32 隻次最多，佔總記錄數量的 56.1%，其次為黑眶蟾蜍(12 隻次，佔 21.1%)。計算多樣性指數，歧異度指數為 1.17，均勻度指數為 0.73。

表 4 調查記錄兩棲類資源表

目	科	種	學名	特有性	保育類	總計
無尾目	叉舌蛙科	澤蛙	<i>Fejervarya limnocharis</i>	-	-	3
	赤蛙科	拉都希氏赤蛙	<i>Hylarana latouchii</i>	-	-	1
		貢德氏赤蛙	<i>Hylarana guentheri</i>	-	-	9
	樹蛙科	斑腿樹蛙	<i>Polypedates megacephalus</i>	外來	-	32
	蟾蜍科	黑眶蟾蜍	<i>Duttaphrynus melanostictus</i>	-	-	12
目/科/種(總計)						1/4/5
數量(隻次)						57
歧異度指數( $H'$ )						1.17
均勻度指數( $J'$ )						0.73

註 1. 特有性：「外來」表外來種。

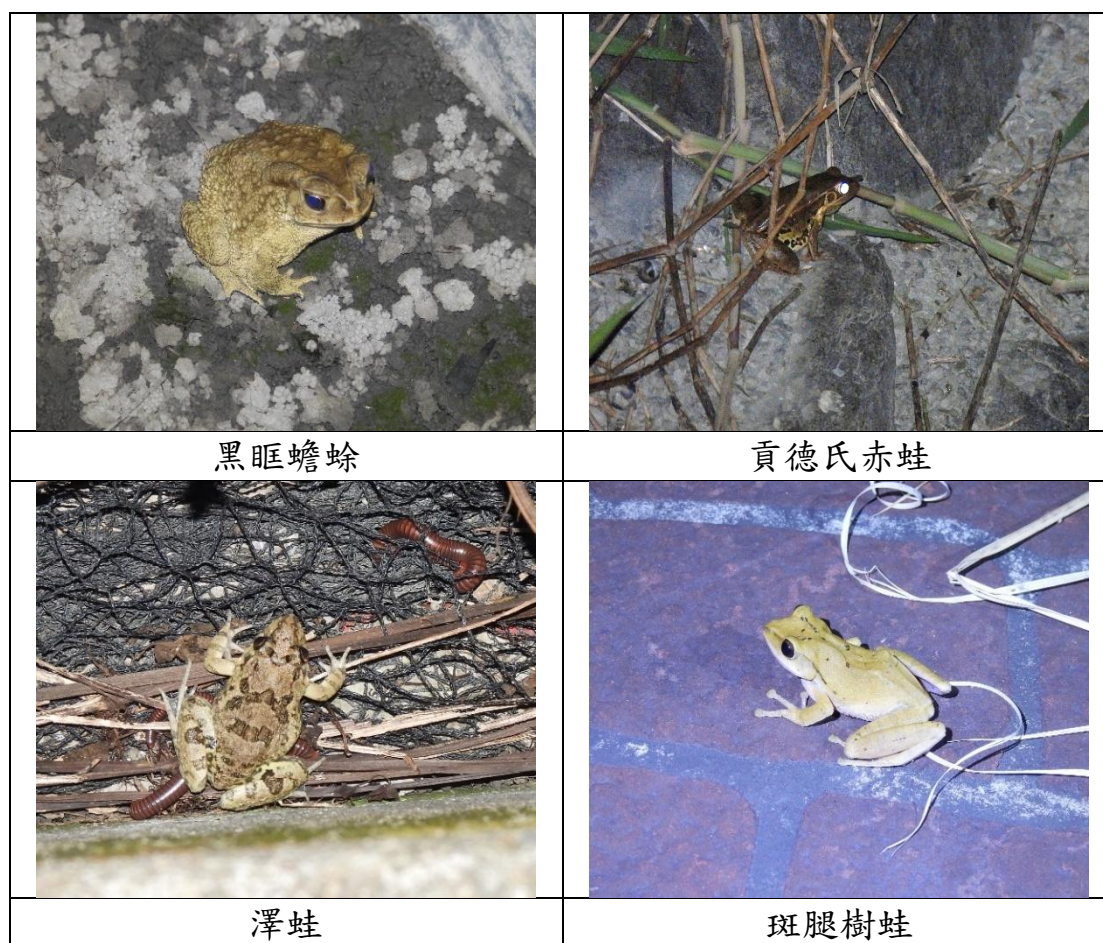


圖 7 兩棲類物種照

#### (四) 爬行類

爬行類共記錄 2 目 4 科 4 種 (表 5)，其中記錄特有種 1 種 (斯文豪氏攀蜥)，未記錄到保育類動物，另外記錄 1 種外來種 (疣尾蜥虎)，爬行類物種照詳圖 8。

調查物種共記錄 15 隻次，其中疣尾蜥虎記錄 8 隻次最多，佔總記錄數量的 53.3%，其餘物種紀錄數量少於 5 隻次。計算多樣性指數，歧異度指數為 1.14，均勻度指數為 0.82。



表 5 調查記錄爬行類資源表

目	科	種	學名	特有性	保育類	總計
有鱗目	石龍子科	長尾真稜蜥	<i>Eutropis longicaudata</i>	-	-	1@
	飛蜥科	斯文豪氏攀蜥	<i>Diploderma swinhonis</i>	特有	-	2@
	壁虎科	疣尾蜥虎	<i>Hemidactylus frenatus</i>	外來	-	8
龜鱉目	鱉科	中華鱉	<i>Pelodiscus sinensis</i>	-	-	4
目/科/種(總計)						2/4/4
數量(隻次)						15
歧異度指數( $H'$ )						1.14
均勻度指數( $J$ )						0.82

註 1. 特有性：「外來」表外來種。

註 2. 「@」表自動相機記錄。



圖 8 爬行類物種照

#### (四) 蝶類

蝶類共記錄 1 目 4 科 7 種 (表 6)，其中未記錄到特有種及保育類動物，另外記錄 1 種外來種 (白粉蝶)，蝶類物種照詳圖 9。

調查物種共記錄 54 隻次，其中豆波灰蝶記錄 20 隻次最多，佔總記錄數量的 37.0%，其次為白粉蝶 (10 隻次，佔 18.5%)。計算多樣性指數，歧異度指數為 1.69，均勻度指數為 0.87。

表 6 調查記錄蝶類資源表

目	科	種	學名	特有性	保育類	總計
鱗翅目	灰蝶科	豆波灰蝶	<i>Lampides boeticus</i>	-	-	20
	粉蝶科	白粉蝶	<i>Pieris rapae crucivora</i>	外來	-	10
		黃蝶	<i>Eurema hecabe</i>	-	-	8
	蛱蝶科	幻蛱蝶	<i>Hypolimnys bolina kezia</i>	-	-	6
		眼蛱蝶	<i>Junonia almana</i>	-	-	6
		森林暮眼蝶	<i>Melanitis phedima polishana</i>	-	-	1
	鳳蝶科	青鳳蝶	<i>Graphium sarpedon connectens</i>	-	-	3
目/科/種(總計)						1/4/7
數量(隻次)						54
歧異度指數( $H'$ )						1.69
均勻度指數( $J$ )						0.87

註 1. 特有性：「外來」表外來種。



圖 9 蝶類物種照

## 二、陸域植物

調查區域內共記錄維管束植物 50 科 127 屬 153 種（表 7），依植物屬性區分，紀錄有原生種 99 種（包含特有種 5 種），歸化種 53 種（包含入侵種 10 種，表 8），栽培種有 1 種。物種組成中有 64.7% 為原生種，其中特有種佔 3.3%。原生植物之物種中，並未記錄「文化資產保存法施行細則」之稀有植物及環保署植物生態評估技術規範之特稀有植物，另依「2017 臺灣維管束植物紅皮書名錄」中，記錄有屬接近受脅（Near Threatened, NT）等級之植物為紅雞油及厚葉石斑木，上述所列之稀有植物皆為人為植栽，稀有植物點位詳表 9，植物物種照詳圖 10。

調查區域主要植被類型包含次生林、草生地、公園綠地及耕地，次生林多位於西側及南側，主要以銀合歡為多，混生有構樹、相思樹及山黃麻等，林下多生長有大花咸豐草、象草及銀合歡小苗；草生植被大面積分布於西側及道路兩側旁，依主要優勢物種可大致區分為 3 型：大花咸豐草型、狗牙根型及白茅型，大花咸豐草型主要分布於林下、耕地周邊及道路兩側，狗牙根型則分布於計畫區西側，而白茅型則分布於石虎公園內；公園綠地則分布於石虎公園內及南側，多有人為栽植九芎、茄苳、朴樹、水柳、落羽松、厚葉石斑木及紅機油等植株；耕地部分則位於公園東側及北側，多栽植番茄及稻米。

表 7 調查記錄植物歸隸屬性表

歸隸屬性	類型	蕨類植物	裸子植物	雙子葉植物	單子葉植物	小計
分類	科	1	2	51	8	62
	屬	3	1	39	7	50
	種	3	1	92	31	127
生長型	喬木	6	1	107	39	153
	灌木	0	1	32	1	34
	木質藤本	0	0	14	0	14
	草質藤本	0	0	8	0	8
	草本	1	0	16	0	17
屬性	原生	5	0	37	38	80
	特有	6	0	66	27	99
	歸化	0	0	5	0	5
	入侵	0	0	41	12	53
	栽培	0	0	5	5	10

表 8 入侵種植物資料表

中文科名	生長型	學名	中文名
菊科	草本	<i>Ageratum houstonianum</i> Mill.	紫花藿香薷
		<i>Bidens pilosa</i> L. var. <i>radiata</i> (Sch. Bip.) J.A. Schmidt	大花咸豐草
	草質藤本	<i>Mikania micrantha</i> Kunth	小花蔓澤蘭
豆科	喬木	<i>Leucaena leucocephala</i> (Lam.) de Wit	銀合歡
茄科	草本	<i>Solanum americanum</i> Mill.	光果龍葵
禾本科	草本	<i>Brachiaria mutica</i> (Forssk.) Stapf	巴拉草
		<i>Chloris barbata</i> Sw.	孟仁草
		<i>Cynodon nlemfuensis</i> Vanderyst	長穎星草
		<i>Panicum maximum</i> Jacq.	大黍
		<i>Pennisetum purpureum</i> Schumach.	象草

表 9 調查範圍稀有植物資料表

物種	紅皮書	特稀有	座標(TWD97)	
			X	Y
紅雞油	NT	-	229264	2691262
	NT	-	229267	2691258
	NT	-	229346	2691233
	NT	-	229363	2691222
厚葉石斑木	NT		229298	2691259











	
紅雞油	厚葉石斑木
	
山黃麻	茄苳
	
九芎	朴樹
	
水柳	落羽松

圖 10 植物物種照

### 三、 水域生態

#### (一) 魚類

於大安溪生態景觀公園內滯洪池幾乎完全乾涸，故無記錄魚類，僅於鄰近老庄溪內目擊魚類活動，魚類共記錄 1 目 1 科 1 種 4 隻次（表 10），為外來種吉利慈鯛，未記錄到特有種及保育類動物，魚類物種照詳圖 11。

因僅記錄 1 物種，故多樣性指數中歧異度指數為 0.00，均勻度指數則無法計算。

表 10 調查記錄魚類資源表

目	科	種	學名	特有性	保育類	總計
慈鯛目	慈鯛科	吉利慈鯛	<i>Coptodon zillii</i>	外來	-	4
目/科/種(總計)						1/1/1
數量(隻次)						4
歧異度指數( $H'$ )						0.00
均勻度指數( $J'$ )						-

註 1. 特有性：「外來」表外來種。



圖 11 魚類物種照

#### (二) 蝦蟹螺貝類

蝦蟹螺貝類共記錄 2 目 3 科 4 種（表 11），其中包含 2 種特有種（拉氏明溪蟹、黃綠澤蟹），未記錄到保育類動物，另記錄 1 種外來種（福壽螺），蝦蟹螺貝類物種照詳圖 12。

調查物種共記錄 304 隻次，其中福壽螺記錄 300 隻次，佔記錄數量的 98.7%，其餘物種數量皆少於 5 隻次，為零星記錄。計算多樣性指數，歧異度指數為 0.08，均勻度指數為 0.06，顯示調查記錄有明顯優勢物種福壽螺。



表 11 調查記錄蝦蟹螺貝類資源表

目	科	種	學名	特有性	保育類	總計
十足目	溪蟹科	拉氏明溪蟹	<i>Candidiopotamon rathbuni</i>	特有	-	1
		黃綠澤蟹	<i>Geothelphusa olea</i>	特有	-	1
中腹足目	錐蜷科	瘤蜷	<i>Tarebia granifera</i>	-	-	2
	蘋果螺科	福壽螺	<i>Pomacea canaliculata</i>	外來	-	300
目/科/種(總計)						2/3/4
數量(隻次)						304
歧異度指數( $H'$ )						0.08
均勻度指數( $J'$ )						0.06

註 1. 特有性：「特有」表臺灣地區特有種、「外來」表外來種。



圖 12 蝦蟹螺貝類物種照

### (三) 蜻蜓類

蜻蜓類共記錄 1 目 4 科 16 種（表 12），其中包含 1 種特有種（善變蜻蜓），未記錄到保育類動物，蜻蜓類物種照詳圖 13。

調查物種共記錄 42 隻次，其中薄翅蜻蜓記錄 12 隻次，佔記錄數量的 28.5%，其餘物種數量皆少於 5 隻次，為零星記錄。計算多樣性指數，歧異度指數為 2.48，均勻度指數為 0.90。

表 12 調查記錄蜻蜓類資源表

目	科	種	學名	特有性	保育類	總計
蜻蛉目	春蜓科	粗鉤春蜓	<i>Ictinogomphus rapax</i>	-	-	2
		聯紋春蜓	<i>Gomphidia confluens</i>	-	-	1
	晏蜓科	麻斑晏蜓	<i>Anax panybeus</i>	-	-	1
	蜻蜓科	大華蜻蜓	<i>Tramea virginia</i>	-	-	2
		杜松蜻蜓	<i>Orthetrum sabina</i>	-	-	1
		善變蜻蜓	<i>Neurothemis taiwanensis</i>	特有	-	2
		猩紅蜻蜓	<i>Crocothemis servilia</i>	-	-	3
		紫紅蜻蜓	<i>Trithemis aurora</i>	-	-	3
		樂仙蜻蜓	<i>Trithemis festiva</i>	-	-	2
		薄翅蜻蜓	<i>Pantala flavescens</i>	-	-	12
		霜白蜻蜓中印亞種	<i>Orthetrum pruinatum neglectum</i>	-	-	2
		侏儒蜻蜓	<i>Diplacodes trivialis</i>	-	-	2
		溪神蜻蜓	<i>Potamarcha congener</i>	-	-	1
		黃紉蜻蜓	<i>Pseudothemis zonata</i>	-	-	3
		藍黑蜻蜓	<i>Rhyothemis regia</i>	-	-	2
	細蟴科	弓背細蟴	<i>Pseudagrion pilidorsum</i>	-	-	3
	目/科/種(總計)					1/4/16
	數量(隻次)					42
	歧異度指數( $H'$ )					2.48
	均勻度指數( $J'$ )					0.90

註 1. 特有性：「特有」表臺灣地區特有種。



圖 13 蜻蜓類物種照

## 伍、調查結果與工程相關性討論

### 一、調查結果與生態保育建議

彙整本計畫調查記錄之特有（亞）種及保育類物種於表 13 中，調查記錄以哺乳類為例，計畫區內有保育類動物記錄 1 種瀕臨絕種野生動物（石虎），1 種其他應予保育之野生動物（食蟹獐）等關注物種活動，顯示周邊次生林環境已逐步恢復，並能提供充足的食物來源與完整之食物鏈，支持高階消費者棲息，另因架設紅外線自動相機之環境較少人為干擾，故複雜多層次之植被環境，能提供物種棲息、躲藏及覓食之場域，建議計畫區內持續加強新植植物之撫育，若未來計畫區內撫育之植物成林後，將能擴大物種可棲息之環境，提升整體物種及棲地多樣性。

### 二、石虎族群活動觀察與重要性

在調查範圍內，紅外線自動相機的紀錄特別值得關注，自 114 年 7 月架設起，每月皆穩定記錄至少 2 隻次以上石虎個體，依照個體辨識應有 3 隻石虎穩定出沒，且固定有 2 隻石虎經常同時出現，考量石虎亞成體會跟隨母親學習狩獵與適應環境的習性，推測這兩隻個體應為成年母體攜帶亞成體。

石虎的紅外線自動相機出現時間記錄如下：

- 114/07/08 01:05AM、02:22AM：東北側次生林(兩隻個體)
- 114/07/28 12:10PM：東南側次生林(兩隻個體)
- 114/08/30 07:10AM：東南側次生林(兩隻個體)
- 114/09/09 04:26AM：東北側次生林(兩隻個體)
- 114/09/18 08:10PM：東南側次生林(單隻個體)
- 114/10/26 04:32PM：東北側次生林(單隻個體)

此穩定且頻繁的記錄顯示，計畫區已成為這 3 隻石虎的重要活動領域。這突顯了維護基地範圍內生態區位正常運作的重要性，並應盡量減少人為干擾。

### 三、滯洪池水域生態問題與改善建議

計畫區內之滯洪池具有較明顯之豐枯水期之現象，因主要水源主要來自農田圳路之引水，若無穩定之水源供給，滯洪池僅能透過降雨自然消長。若長期無降雨之情形，滯洪池就會有乾涸之情形發生，故整體水域環境較不利於水

域生物之棲息，僅適合耐旱性強之福壽螺等物種棲息，建議透過周邊穩定水源如老庄溪或大安溪之引流，才能提供穩定之水域棲地供野生動物利用。

#### 四、未來建議

基於上述調查結果，本計畫建議：

- (一)持續加強新植植物的撫育：若計畫區內的人工復育植物能順利成林，將有助於擴大物種的棲息環境，提升整體物種與棲地多樣性。
- (二)改善水域環境：透過引流穩定水源，可確保滯洪池在旱季仍保有足夠水量，為水生與周邊野生動物提供更穩定的生態棲地。
- (三)持續監測：為長期掌握計畫區內的生態變化，建議持續透過紅外線自動相機等方式進行監測，以確保保育類物種的活動不受人為影響，並即時應對任何潛在的生態衝擊。

表 13 本計畫生態調查成果統整表

類別	物種數	特有(亞)種	稀有植物/保育類
植物	50 科 127 屬 153 種	特有種：水柳、三葉崖爬藤、臺灣欒樹、黃肉樹、香楠	NT：紅雞油*、厚葉石斑木*
哺乳類	5 目 9 科 13 種	特有種：鼬獾、刺鼠 特有亞種：食蟹獾、臺灣山羌、臺灣野豬	I：石虎 III：食蟹獾
鳥類	10 目 26 科 43 種	特有種：五色鳥、臺灣畫眉、小彎嘴、臺灣竹雞、臺灣山鷓鴣 特有亞種：南亞夜鷹、黑枕藍鶺鴒、大卷尾、樹鵲、褐頭鷓鴣、白頭翁、白環鸚嘴鵡、紅嘴黑鵲、粉紅鸚嘴、棕三趾鶺鴒、金背鳩及大冠鶺鴒	II：大冠鶺鴒、黑翅鳶、臺灣畫眉 III：黑頭文鳥、紅尾伯勞
兩棲類	1 目 4 科 5 種	-	-
爬行類	2 目 4 科 4 種	特有種：斯文豪氏攀蜥	-
蝶類	1 目 4 科 7 種	-	-
魚類	1 目 1 科 1 種	-	-
蝦蟹螺貝類	2 目 3 科 4 種	特有種：拉氏明溪蟹、黃綠澤蟹	-
蜻蜓類	1 目 4 科 16 種	特有種：善變蜻蜓	-

註 1 為臺灣植物紅皮書編輯委員會（2017）中的物種受威脅等級，「NT」表接近受脅等級、「VU」表易危等級、「CR」表極危等級。

註 2.保育等級：「I」表瀕臨絕種野生動物、「II」表珍貴稀有野生動物、「III」表其他應予保育之野生動物。

註 3.「\*」表人為栽植物種。

## 陸、調查結果與文獻成果比較

本次調查為維護管理第二階段，將調查結果與過往維護管理階段的成果，以及「108~109 年度苗栗縣政府水環境改善輔導顧問團」(2021 年)的報告進行了比對，以了解物種分布的變化趨勢。詳細比對結果請參閱表 14 至表 21。

然而，由於調查方法和範圍的差異，本次結果與過往研究存在些許落差。主要原因如下：

- 調查頻率與時間： 本次計畫僅進行了單次調查，而前次計畫則進行了四季的監測。此外，紅外線自動相機的監測記錄僅有四個月。
- 調查範圍： 本次計畫的調查範圍僅限於大安溪生態景觀公園計畫區及周圍 100 公尺，而前次計畫的範圍則為計畫區及周圍 500 公尺。
- 研究方法差異： 由於調查次數、範圍、樣站位置及數量均不相同，直接進行物種數量的比較較為困難。

儘管本次調查與過往研究在方法、範圍和努力量上存在差異，本次數據仍可作為計畫區重要的生態背景監測資料。整體而言，物種記錄數的差異並未顯示出明顯的異常。數據顯示，蝦蟹螺貝類和蜻蜓類的記錄物種數較前次計畫有所增加，但其他類別則略有減少。值得注意的是，本次水域調查範圍主要針對園區內滯洪池。由於調查期間，滯洪池出現了從水位消退到完全乾涸的現象，因此水域生物的調查數據較為缺乏，但也顯示該環境不利於水域生物棲息。



表 14 「苗栗縣大安溪生態景觀公園亮點計畫」哺乳類盤點表

目	科	種	學名	特有性	保育類	文獻 A	前計畫	本計畫
兔形目	兔科	臺灣野兔	<i>Lepus sinensis formosus</i>	特亞		V	V	
食肉目	貂科	鼬獾	<i>Melogale subaurantiaca</i>	特有			V	V
	貓科	石虎	<i>Prionailurus bengalensis euptilurus</i>		I	V	V	V
		貓	<i>Felis catus</i>	外來				V
	獾科	食蟹獾	<i>Urva urva formosana</i>	特亞	III		V	V
	靈貓科	白鼻心	<i>Paguma larvata larvata</i>			V	V	V
偶蹄目	鹿科	臺灣山羌	<i>Muntiacus reevesi micrurus</i>	特亞			V	V
	豬科	臺灣野豬	<i>Sus scrofa taiwanus</i>	特亞			V	V
翼手目	蝙蝠科	東亞家蝠	<i>Pipistrellus abramus</i>			V	V	V
鼯蠹目	尖鼠科	家鼯	<i>Suncus murinus</i>				V	
	尖鼠科	灰麝鼯	<i>Crocidura tanakae</i>					V
	鼯鼠科	臺灣鼯鼠	<i>Mogera insularis</i>	特有		V		
齧齒目	松鼠科	赤腹松鼠	<i>Callosciurus erythraeus taiwanensis</i>	特亞			V	
	鼠科	田鼠	<i>Mus formosanus</i>	特有		V		
		鬼鼠	<i>Bandicota indica</i>			V	V	V
		刺鼠	<i>Niviventer coninga</i>	特有				V
		溝鼠	<i>Rattus norvegicus</i>				V	V
		赤背條鼠	<i>Apodemus agrarius</i>					V
物種數						7	12	13

註 1 文獻 A 為「108~109 年度苗栗縣政府水環境改善輔導顧問團」（2021 年），前計畫為「苗栗縣大安溪生態景觀公園亮點計畫」（2024 年）。

註 2. 特有性：「特有」表臺灣地區特有種、「特亞」表台灣地區特有亞種。

註 3. 保育等級：「I」表瀕臨絕種野生動物、「III」表其他應予保育之野生動物。

表 15 「苗栗縣大安溪生態景觀公園亮點計畫」鳥類盤點表

目	科	種	學名	特有性	保育類	臺灣地區 遷徙屬性	文獻 A	前計畫	本計畫
佛法僧目	翠鳥科	翠鳥	<i>Alcedo atthis</i>			留、過			V
夜鷹目	夜鷹科	南亞夜鷹	<i>Caprimulgus affinis</i>	特亞		留	V		V
雀形目	八哥科	白尾八哥	<i>Acridotheres javanicus</i>			引進種	V	V	V
		家八哥	<i>Acridotheres tristis</i>			引進種	V	V	V
	王鵲科	黑枕藍鵲	<i>Hypothymis azurea</i>	特亞		留		V	V
	百靈科	小雲雀	<i>Alauda gulgula</i>			留	V		V
	伯勞科	紅尾伯勞	<i>Lanius cristatus</i>		III	冬、過	V	V	V
		棕背伯勞	<i>Lanius schach</i>			留		V	
	卷尾科	大卷尾	<i>Dicrurus macrocercus</i>	特亞		留、過	V	V	V
	扇尾鶯科	灰頭鷓鴣	<i>Prinia flaviventris</i>			留	V	V	V
		棕扇尾鶯	<i>Cisticola juncidis</i>			留		V	
		褐頭鷓鴣	<i>Prinia inornata</i>	特亞		留	V	V	V
	梅花雀科	斑文鳥	<i>Lonchura punctulata</i>			留	V	V	V
		黑頭文鳥	<i>Lonchura atricapilla</i>		III	留、引進種			V
		白腰文鳥	<i>Lonchura striata</i>			留			V
		橙頰梅花雀	<i>Estrilda melpoda</i>			引進種			V
	雀眉科	頭烏線	<i>Schoeniparus brunneus</i>	特亞		留		V	
	麻雀科	麻雀	<i>Passer montanus</i>			留	V	V	V
	畫眉科	小彎嘴	<i>Pomatorhinus musicus</i>	特有		留	V	V	V
		山紅頭	<i>Cyanoderma ruficeps</i>	特亞		留	V		
	鴉科	喜鵲	<i>Pica serica</i>			引進種		V	
		樹鵲	<i>Dendrocitta formosae</i>	特亞		留	V	V	V
噪眉科	臺灣畫眉	<i>Garrulax taewanus</i>	特有	II		留	V	V	V



目	科	種	學名	特有性	保育類	臺灣地區 遷徙屬性	文獻 A	前計畫	本計畫	
	燕科	赤腰燕	<i>Cecropis striolata</i>			留		V	V	
		洋燕	<i>Hirundo tahitica</i>			留	V	V	V	
		家燕	<i>Hirundo rustica</i>			夏、冬、過	V	V	V	
		棕沙燕	<i>Riparia chinensis</i>			留	V	V		
	繡眼科	斯氏繡眼	<i>Zosterops simplex</i>			留	V	V	V	
	鵐科	灰頭黑臉鵐	<i>Emberiza spodocephala</i>			冬	V			
	鶇科	白頭翁	<i>Pycnonotus sinensis</i>	特亞		留	V	V	V	
		白環鸚嘴鶇	<i>Spizixos semitorques</i>	特亞		留			V	
		紅嘴黑鶇	<i>Hypsipetes leucocephalus</i>	特亞		留		V	V	
	鶇科	白氏地鶇	<i>Zoothera aurea</i>			冬		V		
		白腹鶇	<i>Turdus pallidus</i>			冬		V		
		虎斑地鶇	<i>Zoothera dauma</i>			留		V		
	鶯科	粉紅鸚嘴	<i>Sinosuthora webbiana</i>	特亞		留	V		V	
	鵐科	白腰鵐	<i>Copsychus malabaricus</i>			引進種		V	V	
		野鵐	<i>Calliope calliope</i>			冬、過		V		
		黃尾鵐	<i>Phoenicurus auroreus</i>			冬	V	V		
		鉛色水鶇	<i>Phoenicurus fuliginosus</i>	特亞	III	留		V		
	鵐科	白鵐	<i>Motacilla alba</i>			留、冬	V	V	V	
		灰鵐	<i>Motacilla cinerea</i>			冬	V			
		東方黃鵐	<i>Motacilla tschutschensis</i>			冬、過		V		
	雁形目	雁鴨科	小水鴨	<i>Anas crecca</i>			冬	V		
			花嘴鴨	<i>Anas zonorhyncha</i>			留、冬	V		
	鴉形目	鴉科	黃嘴角鴉	<i>Otus spilocephalus</i>	特亞	II	留		V	
	鴿形目	三趾鶉科	棕三趾鶉	<i>Turnix suscitator</i>	特亞		留	V	V	V
鶉科		磯鶉	<i>Actitis hypoleucos</i>			冬	V	V		
鸚形目	鸚科	五色鳥	<i>Psilopogon nuchalis</i>	特有		留		V	V	
鵒形目	鳩鵒科	金背鳩	<i>Streptopelia orientalis</i>	特亞		留、過		V	V	
		紅鳩	<i>Streptopelia tranquebarica</i>			留	V	V	V	
		珠頸斑鳩	<i>Spilopelia chinensis</i>			留	V	V	V	
		野鳩	<i>Columba livia</i>			引進種		V		
雞形目	雉科	臺灣山鵲鵒	<i>Arborophila crudigularis</i>	特有	III	留		V	V	
		臺灣竹雞	<i>Bambusicola sonorivox</i>	特有		留	V	V	V	
		藍腹鵲	<i>Lophura swinhoii</i>	特有	II	留		V		
鶇形目	鶇科	大白鶇	<i>Ardea alba</i>			留、夏、冬		V	V	
		小白鶇	<i>Egretta garzetta</i>			留、夏、冬、過	V	V	V	
		中白鶇	<i>Ardea intermedia</i>			夏、冬	V			
		夜鶇	<i>Nycticorax nycticorax</i>			留、冬、過	V	V	V	
		黃頭鶇	<i>Bubulcus ibis</i>			留、夏、冬、過	V	V	V	
		黑冠麻鶇	<i>Gorsachius melanolophus</i>			留		V	V	
		蒼鶇	<i>Ardea cinerea</i>			冬		V		
鵒形目	秧雞科	白腹秧雞	<i>Amaurornis phoenicurus</i>			留	V			
		紅冠水雞	<i>Gallinula chloropus</i>			留		V		
鷓鴣形目	鷓鴣科	小鷓鴣	<i>Tachybaptus ruficollis</i>			留、冬	V		V	
鷹形目	鵟科	魚鷹	<i>Pandion haliaetus</i>		II	冬	V			
	鷹科	大冠鶇	<i>Spilornis cheela</i>	特亞	II	留	V	V	V	
		黑翅鶇	<i>Elanus caeruleus</i>		II	留	V	V	V	
		鳳頭蒼鷹	<i>Accipiter trivirgatus</i>	特亞	II	留	V			
物種數							41	52	43	

註 1. 文獻 A 為「108~109 年度苗栗縣政府水環境改善輔導顧問團」(2021 年)，前計畫為「苗栗縣大安溪生態景觀公園亮點計畫」(2024 年)。

註 2. 特有性：「特有」表臺灣地區特有種、「特亞」表台灣地區特有亞種。

註 3. 保育等級：「II」表珍貴稀有野生動物、「III」表其他應予保育之野生動物。

註 4. 「留」表留鳥、「冬」表冬候鳥、「夏」表夏候鳥、「過」表過境鳥、「引進種」表引進之外來種。

表 16 「苗栗縣大安溪生態景觀公園亮點計畫」兩生類盤點表

目	科	種	學名	特有性	保育類	前計畫	本計畫
無尾目	叉舌蛙科	澤蛙	<i>Fejervarya limnocharis</i>			V	V
		赤蛙科	拉都希氏赤蛙			V	V
		貢德氏赤蛙	<i>Hylarana guentheri</i>			V	V
	樹蛙科	斑腿樹蛙	<i>Polypedates megacephalus</i>	外來		V	V
		褐樹蛙	<i>Buergeria robusta</i>	特有		V	
	蟾蜍科	黑眶蟾蜍	<i>Duttaphrynus melanostictus</i>			V	V
		物種數				6	5

註 1 文獻 A 為「108~109 年度苗栗縣政府水環境改善輔導顧問團」（2021 年），前計畫為「苗栗縣大安溪生態景觀公園亮點計畫」（2024 年）。

註 2. 特有性：「特有」表臺灣地區特有種、「外來」表外來種。

表 17 「苗栗縣大安溪生態景觀公園亮點計畫」爬行類盤點表

目	科	種	學名	特有性	保育類	前計畫	本計畫
有鱗目	石龍子科	印度蜓蜥	<i>Sphenomorphus indicus</i>			V	
		長尾真稜蜥	<i>Eutropis longicaudata</i>				V
		麗紋石龍子	<i>Plestiodon elegans</i>			V	
	飛蜥科	斯文豪氏攀蜥	<i>Diploderma swinhonis</i>	特有		V	V
	黃領蛇科	王錦蛇	<i>Elaphe carinata</i>			V	
		南蛇	<i>Ptyas mucosa</i>			V	
	蝙蝠蛇科	雨傘節	<i>Bungarus multicinctus</i>			V	
	壁虎科	疣尾蝎虎	<i>Hemidactylus frenatus</i>	外來		V	V
	龜鱉目	地龜科	班龜			V	
		澤龜科	紅耳泥龜	外來		V	
		鱉科	中華鱉				V
		物種數				9	4

註 1 文獻 A 為「108~109 年度苗栗縣政府水環境改善輔導顧問團」（2021 年），前計畫為「苗栗縣大安溪生態景觀公園亮點計畫」（2024 年）。

註 2. 特有性：「特有」表臺灣地區特有種、「外來」表外來種。

表 18 「苗栗縣大安溪生態景觀公園亮點計畫」蝶類盤點表

目	科	種	學名	特有性	保育類	前計畫	本計畫
鱗翅目	灰蝶科	豆波灰蝶	<i>Lampides boeticus</i>			V	V
		藍灰蝶	<i>Zizeeria maha maha</i>			V	
	粉蝶科	白粉蝶	<i>Pieris rapae crucivora</i>	外來		V	V
		黃蝶	<i>Eurema hecabe</i>			V	V
		緣點白粉蝶	<i>Pieris canidia</i>			V	
	蛱蝶科	幻蛱蝶	<i>Hypolimnas bolina kezia</i>				V
		豆環蛱蝶	<i>Neptis hylas luculenta</i>			V	
		金斑蝶	<i>Danaus chrysippus</i>			V	
		眼蛱蝶	<i>Junonia almana</i>				V
		斐豹蛱蝶	<i>Argynnis hyperbius</i>			V	
		森林暮眼蝶	<i>Melanitis phedima polishana</i>				V
		黃鈎蛱蝶	<i>Polygonia c-aureum lunulata</i>			V	
	鳳蝶科	青鳳蝶	<i>Graphium sarpedon connectens</i>				V
		琉璃翠鳳蝶	<i>Papilio paris nakaharai</i>			V	
		物種數				10	7

註 1 文獻 A 為「108~109 年度苗栗縣政府水環境改善輔導顧問團」（2021 年），前計畫為「苗栗縣大安溪生態景觀公園亮點計畫」（2024 年）。

註 2. 特有性：「外來」表外來種。

表 19 「苗栗縣大安溪生態景觀公園亮點計畫」魚類盤點表

目	科	種	學名	特有性	保育類	前計畫	本計畫
慈鯛目	慈鯛科	尼羅口孵非鯽	<i>Oreochromis niloticus</i>	外來		V	
		吉利慈鯛	<i>Coptodon zillii</i>	外來			V
鯉形目	鯉科	高身小鰮鮒	<i>Microphysogobio alticorpus</i>	特有		V	
		粗首馬口鱮	<i>Opsariichthys pachycephalus</i>	特有		V	
		臺灣白甲魚	<i>Onychostoma barbatulum</i>			V	
		臺灣石魚賓	<i>Acrossocheilus paradoxus</i>	特有		V	
		臺灣鬚鱮	<i>Candidia barbata</i>	特有		V	
		鯽	<i>Carassius auratus auratus</i>			V	
		鯽科	泥鰱			V	
鯰形目	甲鯰科	豹紋翼甲鯰	<i>Pterygoplichthys pardalis</i>	外來		V	
	鯰科	鯰	<i>Silurus asotus</i>			V	
鰕虎目	鰕虎科	明潭吻鰕虎	<i>Rhinogobius candidianus</i>	特有		V	
鱔形目	花鱔科	食蚊魚	<i>Gambusia affinis</i>	外來		V	
物種數						12	1

註 1 文獻 A 為「108~109 年度苗栗縣政府水環境改善輔導顧問團」（2021 年），前計畫為「苗栗縣大安溪生態景觀公園亮點計畫」（2024 年）。

註 2. 特有性：「特有」表臺灣地區特有種、「外來」表外來種。

表 20 「苗栗縣大安溪生態景觀公園亮點計畫」蝦蟹螺貝類盤點表

目	科	種	學名	特有性	保育類	前計畫	本計畫
十足目	長臂蝦科	粗糙沼蝦	<i>Macrobrachium asperulum</i>			V	
	溪蟹科	拉氏明溪蟹	<i>Candidiopotamon rathbuni</i>	特有			V
		黃綠澤蟹	<i>Geothelphusa olea</i>	特有			V
中腹足目	錐蜷科	瘤蜷	<i>Tarebia granifera</i>			V	V
	蘋果螺科	福壽螺	<i>Pomacea canaliculata</i>	外來		V	V
物種數						3	4

註 1 文獻 A 為「108~109 年度苗栗縣政府水環境改善輔導顧問團」（2021 年），前計畫為「苗栗縣大安溪生態景觀公園亮點計畫」（2024 年）。

註 2. 特有性：「特有」表臺灣地區特有種、「外來」表外來種。

表 21 「苗栗縣大安溪生態景觀公園亮點計畫」蜻蜓類盤點表

目	科	種	學名	特有性	保育類	前計畫	本計畫
蜻蛉目	春蜓科	粗鉤春蜓	<i>Ictinogomphus rapax</i>				V
		聯紋春蜓	<i>Gomphidia confluens</i>				V
	晏蜓科	麻斑晏蜓	<i>Anax panybeus</i>				V
		綠胸晏蜓	<i>Anax parthenope</i>			V	
	蜻蜓科	大華蜻蜓	<i>Tramea virginia</i>				V
		杜松蜻蜓	<i>Orthetrum sabina</i>			V	V
		善變蜻蜓	<i>Neurothemis taiwanensis</i>	特有		V	V
		猩紅蜻蜓	<i>Crocothemis servilia</i>				V
		紫紅蜻蜓	<i>Trithemis aurora</i>				V
		鼎脈蜻蜓	<i>Orthetrum triangulare</i>			V	
		樂仙蜻蜓	<i>Trithemis festiva</i>				V
		薄翅蜻蜓	<i>Pantala flavescens</i>				V
		霜白蜻蜓	<i>Orthetrum pruinsum</i>			V	
		霜白蜻蜓中印亞種	<i>Orthetrum pruinsum neglectum</i>				V
		侏儒蜻蜓	<i>Diplacodes trivialis</i>				V
		溪神蜻蜓	<i>Potamarcha congener</i>				V
		黃紉蜻蜓	<i>Pseudothemis zonata</i>				V
		藍黑蜻蜓	<i>Rhyothemis regia</i>				V
	細蟴科	弓背細蟴	<i>Pseudagrion pilidorsum</i>				V
		物種數				5	16

註 1 文獻 A 為「108~109 年度苗栗縣政府水環境改善輔導顧問團」（2021 年），前計畫為「苗栗縣大安溪生態景觀公園亮點計畫」（2024 年）。

註 2. 特有性：「特有」表臺灣地區特有種。



## 附錄 植物物種名錄

分類 <sup>1</sup>	科名 <sup>2</sup>	生長型 <sup>3</sup>	區系 <sup>4</sup>	紅皮書 <sup>5</sup>	特稀有 <sup>6</sup>	學名 <sup>2</sup>	中文名 <sup>2</sup>
蕨類植物	碗蕨科	草本	原生	LC		<i>Microlepia strigosa</i> (Thunb.) C. Presl	粗毛鱗蓋蕨
	海金沙科	草質藤本	原生	LC		<i>Lygodium japonicum</i> (Thunb.) Sw.	海金沙
	鳳尾蕨科	草本	原生	LC		<i>Pteris ensiformis</i> Burm.	箭葉鳳尾蕨
		草本	原生	LC		<i>Pteris multifida</i> Poir.	鳳尾蕨
		草本	原生	LC		<i>Pteris semipinnata</i> L., nom. cons.	半邊羽裂鳳尾蕨
		草本	原生	LC		<i>Pteris vittata</i> L.	鱗蓋鳳尾蕨
裸子植物	柏科	喬木	栽培			<i>Taxodium distichum</i> (L.) A. Rich	落羽松
雙子葉植物	爵床科	草本	原生	LC		<i>Rostellularia procumbens</i> (L.) Nees var. <i>procumbens</i>	爵床
	莧科	草本	原生	LC		<i>Achyranthes bidentata</i> Blume var. <i>bidentata</i>	牛膝
		草本	歸化	NA		<i>Alternanthera ficoidea</i> (L.) P. Beauv.	毛蓮子草
		草本	歸化	NA		<i>Alternanthera sessilis</i> (L.) R. Br. ex DC.	蓮子草
		草本	歸化	NA		<i>Amaranthus viridis</i> L.	野莧菜
		草本	歸化	NA		<i>Celosia argentea</i> L.	青葙
		草本	歸化	NA		<i>Gomphrena celosioides</i> Mart.	假千日紅
	漆樹科	喬木	原生	LC		<i>Rhus chinensis</i> Mill. var. <i>roxburghii</i> (DC.) Rehder	羅氏鹽膚木
	夾竹桃科	木質藤本	原生	LC		<i>Vincetoxicum hirsutum</i> (Wall.) Kuntze	鷓鴣蔓
	五加科	喬木	原生	LC		<i>Heptapleurum heptaphyllum</i> (L.) Y.F. Deng	鵝掌柴
	菊科	草本	入侵	NA		<i>Ageratum houstonianum</i> Mill.	紫花藿香薊
		草本	原生	LC		<i>Aster hispidus</i> Thunb.	狗娃花
		草本	入侵	NA		<i>Bidens pilosa</i> L. var. <i>radiata</i> (Sch. Bip.) J.A. Schmidt	大花咸豐草
		草本	歸化	NA		<i>Chromolaena odorata</i> (L.) R.M. King & H. Rob.	香澤蘭
		草本	歸化	NA		<i>Conyza canadensis</i> (L.) Cronq. var. <i>canadensis</i>	加拿大蓬
		草本	原生	LC		<i>Eclipta prostrata</i> (L.) L.	鱧腸
		草本	原生	LC		<i>Ixeris chinensis</i> (Thunb.) Nakai	兔仔菜
		草質藤本	入侵	NA		<i>Mikania micrantha</i> Kunth	小花蔓澤蘭
		灌木	歸化	NA		<i>Pluchea carolinensis</i> (Jacq.) G. Don	美洲闊苞菊
		草本	歸化	NA		<i>Tridax procumbens</i> L.	長柄菊
	落葵科	草質藤本	歸化	NA		<i>Basella alba</i> L.	落葵

分類 <sup>1</sup>	科名 <sup>2</sup>	生長型 <sup>3</sup>	區系 <sup>4</sup>	紅皮書 <sup>5</sup>	特稀有 <sup>6</sup>	學名 <sup>2</sup>	中文名 <sup>2</sup>
	大麻科	喬木	原生	LC		<i>Celtis sinensis</i> Pers.	朴樹
		喬木	原生	LC		<i>Trema orientalis</i> (L.) Blume	山黃麻
旋花科		草質藤本	歸化	NA		<i>Cuscuta campestris</i> Yunck.	平原菟絲子
		草質藤本	原生	LC		<i>Erycibe henryi</i> Prain	亨利氏伊立基藤
		草質藤本	原生	LC		<i>Ipomoea biflora</i> (L.) Pers.	白花牽牛
		草質藤本	歸化	NA		<i>Ipomoea cairica</i> (L.) Sweet	番仔藤
		草質藤本	歸化	NA		<i>Ipomoea hederacea</i> (L.) Jacq.	碗仔花
		草質藤本	歸化	NA		<i>Ipomoea indica</i> (Burm. f.) Merr.	銳葉牽牛
		草質藤本	原生	LC		<i>Ipomoea obscura</i> (L.) Ker Gawl.	野牽牛
		草質藤本	歸化	NA		<i>Ipomoea triloba</i> L.	紅花野牽牛
		喬木	歸化	NA		<i>Cordia dichotoma</i> G. Forst.	破布子
		喬木	原生	LC		<i>Diospyros morrisiana</i> Hance	山紅柿
大戟科		草本	原生	NA		<i>Euphorbia hirta</i> L.	大飛揚草
		草本	歸化	NA		<i>Euphorbia hypericifolia</i> L.	假紫斑大戟
		草本	歸化	NA		<i>Euphorbia thymifolia</i> L.	千根草
		喬木	原生	LC		<i>Macaranga tanarius</i> (L.) Müll. Arg.	血桐
		喬木	原生	LC		<i>Mallotus japonicus</i> (Spreng.) Müll. Arg.	野桐
		喬木	原生	LC		<i>Mallotus paniculatus</i> (Lam.) Müll. Arg. var. <i>paniculatus</i>	白匏子
		木質藤本	原生	LC		<i>Mallotus repandus</i> (Rottler) Müll. Arg.	扛香藤
		灌木	歸化	NA		<i>Manihot esculenta</i> Crantz.	樹薯
		草本	歸化	NA		<i>Ricinus communis</i> L.	蓖麻
		喬木	原生	NA		<i>Triadica sebifera</i> (L.) Small	烏柏
豆科		喬木	原生	LC		<i>Acacia confusa</i> Merr.	相思樹
		草本	原生	LC		<i>Alysicarpus vaginalis</i> (L.) DC. var. <i>vaginalis</i>	煉莢豆
		草質藤本	原生	LC		<i>Cajanus scarabaeoides</i> (L.) Thouars	蔓蟲豆
		灌木	原生	NA		<i>Crotalaria pallida</i> Ait. var. <i>obovata</i> (G. Don) Polhill	黃野百合
		灌木	歸化	NA		<i>Crotalaria trichotoma</i> Bojer	南美豬屎豆
		草本	歸化	NA		<i>Desmodium tortuosum</i> (Sw.) DC	紫花山螞蝗
		草本	原生	LC		<i>Grona triflora</i> (L.) H. Ohashi & K. Ohashi	蠅翼草
		草本	原生	LC		<i>Indigofera hendecaphylla</i> Jacq.	穗花木藍
		喬木	入侵	NA		<i>Leucaena leucocephala</i> (Lam.) de Wit	銀合歡

分類 <sup>1</sup>	科名 <sup>2</sup>	生長型 <sup>3</sup>	區系 <sup>4</sup>	紅皮書 <sup>5</sup>	特稀有 <sup>6</sup>	學名 <sup>2</sup>	中文名 <sup>2</sup>
		草質藤本	歸化	NA		<i>Macroptilium atropurpureum</i> (DC.) Urb.	賽芻豆
		草本	歸化	NA		<i>Melilotus indicus</i> (L.) All.	印度草木樨
		草本	歸化	NA		<i>Mimosa pudica</i> L.	含羞草
		草質藤本	原生	LC		<i>Pueraria montana</i> (Lour.) Merr.	山葛
		灌木	歸化	NA		<i>Sesbania cannabiana</i> (Retz.) Poir	田菁
殼斗科		喬木	原生	LC		<i>Quercus glauca</i> Thunb. var. <i>glauca</i>	青剛櫟
天芹菜科		草本	歸化	NA		<i>Heliotropium procumbens</i> Mill. var. <i>depressum</i> (Cham.) H. Y. Liu	伏毛天芹菜
唇形科		灌木	原生	LC		<i>Callicarpa formosana</i> Rolfe var. <i>formosana</i>	杜虹花
		灌木	原生	LC		<i>Clerodendrum trichotomum</i> Thunb.	海州常山
		灌木	原生	LC		<i>Vitex negundo</i> L.	黃荊
樟科		喬木	原生	LC		<i>Camphora officinarum</i> Nees var. <i>officinarum</i>	樟樹
		喬木	特有	LC		<i>Litsea hypophaea</i> Hayata	黃肉樹
		喬木	特有	LC		<i>Machilus zuihoensis</i> Hayata var. <i>zuihoensis</i>	香楠
千屈菜科		喬木	原生	LC		<i>Lagerstroemia subcostata</i> Koehne	九芎
錦葵科		草本	歸化	NA		<i>Malvastrum coromandelianum</i> (L.) Garcke	賽葵
		灌木	原生	LC		<i>Sida rhombifolia</i> L. subsp. <i>rhombifolia</i>	金午時花
楝科		喬木	原生	LC		<i>Melia azedarach</i> L.	楝
桑科		喬木	原生	LC		<i>Broussonetia papyrifera</i> (L.) L'Hér. ex Vent.	構樹
		喬木	原生	LC		<i>Ficus septica</i> Burm. f.	稜果榕
		喬木	原生	LC		<i>Morus alba</i> L. var. <i>indica</i> (L.) Bureau	小葉桑
木犀科		喬木	原生	LC		<i>Fraxinus griffithii</i> C.B. Clarke	白雞油
西番蓮科		草質藤本	歸化	NA		<i>Passiflora suberosa</i> L. subsp. <i>litoralis</i> (Kunth) Port.-Utl. ex Milward de Azevedo, Baumgratz & Gonç.-Estev.	三角葉西番蓮
葉下珠科		喬木	原生	LC		<i>Bischofia javanica</i> Blume	茄苳
		灌木	原生	LC		<i>Breynia officinalis</i> Hemsl. var. <i>officinalis</i>	紅仔珠
		喬木	原生	LC		<i>Bridelia tomentosa</i> Blume	土密樹
		草本	原生	LC		<i>Phyllanthus urinaria</i> L.	疣果葉下珠
胡椒科		木質藤本	原生	LC		<i>Piper kadsura</i> (Choisy) Ohwi	風藤
車前科		草本	原生	LC		<i>Bacopa monnieri</i> (L.) Wettst.	過長沙
蓼科		草本	原生	LC		<i>Persicaria chinensis</i> (L.) H. Gross	火炭母草
		草本	原生	LC		<i>Persicaria glabra</i> (Willd.) M. Gómez	紅辣蓼

分類 <sup>1</sup>	科名 <sup>2</sup>	生長型 <sup>3</sup>	區系 <sup>4</sup>	紅皮書 <sup>5</sup>	特稀有 <sup>6</sup>	學名 <sup>2</sup>	中文名 <sup>2</sup>
		草本	原生	LC		<i>Persicaria lanata</i> (Roxb.) Tzvelev	白苦柱
	報春花科	灌木	原生	LC		<i>Maesa perlaria</i> (Lour.) Merr. var. <i>formosana</i> (Mez) Y.P. Yang	臺灣山桂花
	毛茛科	木質藤本	原生	LC		<i>Clematis grata</i> Wall.	串鼻龍
	薔薇科	喬木	原生	NT		<i>Rhaphiolepis indica</i> (L.) Lindl. ex Ker Gawl. var. <i>umbellata</i> (Thunb. ex Murray) H. Ohashi	厚葉石斑木
	茜草科	草本	原生	LC		<i>Oldenlandia corymbosa</i> L.	繖花龍吐珠
		草質藤本	原生	LC		<i>Paederia foetida</i> L.	雞屎藤
		灌木	原生	LC		<i>Psychotria rubra</i> (Lour.) Poir.	九節木
		草本	歸化	NA		<i>Richardia scabra</i> L.	擬鴨舌癩
	芸香科	喬木	原生	LC		<i>Murraya paniculata</i> (L.) Jack. var. <i>paniculata</i>	月橘
	楊柳科	喬木	特有	LC		<i>Salix warburgii</i> Seemen	水柳
	無患子科	草質藤本	歸化	NA		<i>Cardiospermum halicacabum</i> L.	倒地鈴
		喬木	歸化	NA		<i>Euphoria longana</i> Lam.	龍眼
		喬木	特有	LC		<i>Koelreuteria henryi</i> Dümmer	臺灣樂樹
		喬木	原生	LC		<i>Sapindus mukorossi</i> Gaertn.	無患子
	茄科	草本	入侵	NA		<i>Solanum americanum</i> Mill.	光果龍葵
		喬木	歸化	NA		<i>Solanum erianthum</i> D. Don	山煙草
	榆科	喬木	原生	NT		<i>Ulmus parvifolia</i> Jacq.	紅雞油
	蕁麻科	草本	歸化	NA		<i>Pilea microphylla</i> (L.) Liebm.	小葉冷水麻
	馬鞭草科	灌木	歸化	NA		<i>Duranta repens</i> L.	金露花
		灌木	歸化	NA		<i>Lantana × strigocamara</i> R.W. Sanders	馬纓丹
		草本	原生	LC		<i>Phyla nodiflora</i> (L.) Greene	鴨舌癩
	葡萄科	木質藤本	原生	LC		<i>Ampelopsis brevipedunculata</i> (Maxim.) Trautv. var. <i>hancei</i> (Planch.) Rehder	漢氏山葡萄
		木質藤本	原生			<i>Cayratia corniculata</i> (Benth.) Gagnep.	角花烏斂莓
		木質藤本	原生	LC		<i>Cayratia japonica</i> (Thunb.) Gagnep.	虎葛
		木質藤本	特有	LC		<i>Tetrastigma formosanum</i> (Hemsl.) Gagnep.	三葉崖爬藤
單子葉植物	天南星科	草本	原生	LC		<i>Alocasia odora</i> (Lodd.) Spach.	姑婆芋
	棕櫚科	草本	原生	LC		<i>Arenga tremula</i> (Blanco) Becc.	山棕
	阿福花科	草本	原生	LC		<i>Dianella ensifolia</i> (L.) DC.	桔梗蘭
	鴨跖草科	草本	原生	LC		<i>Amischotolype glabrata</i> Hassk.	穿鞘花
		草本	原生	LC		<i>Commelina diffusa</i> Burm. f.	竹仔菜



分類 <sup>1</sup>	科名 <sup>2</sup>	生長型 <sup>3</sup>	區系 <sup>4</sup>	紅皮書 <sup>5</sup>	特稀有 <sup>6</sup>	學名 <sup>2</sup>	中文名 <sup>2</sup>
莎草科		草本	原生	LC		<i>Cyperus iria</i> L.	碎米莎草
		草本	原生	LC		<i>Cyperus odoratus</i> L.	斷節莎
		草本	原生	LC		<i>Cyperus polystachyos</i> Rottb.	多枝扁莎
		草本	原生	LC		<i>Cyperus rotundus</i> L.	香附子
		草本	原生	LC		<i>Fimbristylis dichotoma</i> (L.) Vahl	竹子飄拂草
		草本	原生	LC		<i>Fimbristylis littoralis</i> Gaudich. var. <i>littoralis</i>	木虱草
禾本科		草本	歸化	NA		<i>Axonopus compressus</i> (Sw.) P. Beauv.	地毯草
		喬木	歸化	NA		<i>Bambusa spinosa</i> Roxb.	刺竹
		草本	原生	LC		<i>Bothriochloa glabra</i> (Roxb.) A. Camus	歧穗臭根子草
		草本	入侵	NA		<i>Brachiaria mutica</i> (Forssk.) Stapf	巴拉草
		草本	歸化	NA		<i>Cenchrus echinatus</i> L.	蒺藜草
		草本	入侵	NA		<i>Chloris barbata</i> Sw.	孟仁草
		草本	歸化	NA		<i>Chloris gayana</i> Kunth	蓋氏虎尾草
		草本	原生	LC		<i>Cynodon dactylon</i> (L.) Pers.	狗牙根
		草本	入侵	NA		<i>Cynodon nlemfuensis</i> Vanderyst	長穎星草
		草本	原生	LC		<i>Cyrtococcum accrescens</i> (Trin.) Stapf	散穗弓果黍
		草本	原生	LC		<i>Dactyloctenium aegyptium</i> (L.) Willd.	龍爪茅
		草本	歸化	NA		<i>Dichanthium annulatum</i> (Forssk.) Stapf	雙花草
		草本	原生	LC		<i>Echinochloa crusgalli</i> (L.) P. Beauv.	稗
		草本	原生	LC		<i>Eleusine indica</i> (L.) Gaertn.	牛筋草
		草本	原生	LC		<i>Eragrostis tenella</i> (L.) P. Beauv.	鯽魚草
		草本	原生	LC		<i>Imperata cylindrica</i> (L.) P. Beauv. var. <i>major</i> (Nees) C.E. Hubb. ex C.E. Hubb. & Vaughan	白茅
		草本	歸化	NA		<i>Melinis repens</i> (Willd.) Zizka	紅毛草
		草本	原生	LC		<i>Miscanthus floridulus</i> (Labill.) Warb. ex K. Schum. & Lauterb.	五節芒
		草本	原生	LC		<i>Miscanthus sinensis</i> Andersson	芒
		草本	原生	LC		<i>Oplismenus compositus</i> (L.) P. Beauv.	竹葉草
		草本	入侵	NA		<i>Panicum maximum</i> Jacq.	大黍
		草本	原生	LC		<i>Panicum repens</i> L.	鋪地黍
		草本	歸化	NA		<i>Paspalum urvillei</i> Steud.	吳氏雀稗
		草本	入侵	NA		<i>Pennisetum purpureum</i> Schumach.	象草

分類 <sup>1</sup>	科名 <sup>2</sup>	生長型 <sup>3</sup>	區系 <sup>4</sup>	紅皮書 <sup>5</sup>	特稀有 <sup>6</sup>	學名 <sup>2</sup>	中文名 <sup>2</sup>
		草本	原生	LC		<i>Phragmites australis</i> (Cav.) Trin ex Steud.	蘆葦
		草本	原生	LC		<i>Saccharum spontaneum</i> L.	甜根子草
		草本	原生	LC		<i>Setaria pumila</i> (Poir.) Roem. & Schult.	金色狗尾草
	薑科	草本	原生	LC		<i>Alpinia zerumbet</i> (Pers.) B.L. Burtt & R.M. Sm.	月桃

註 1. 「分類」欄顯示植物之高階分類群，可分為蕨類植物、裸子植物、單子葉植物及雙子葉植物。

註 2. 「科名」、「學名」及「中文名」欄分別顯示植物分類之中文科名、拉丁文學名及中文俗名。

註 3. 「生長型」欄顯示植物之生長型，可分為喬木、灌木、木質藤本、草質藤本及草本。

註 4. 「區系」欄顯示植物區位屬性，可分為原生（種）、歸化（種）及栽培（種）；原生之臺灣地區特有物種為特有（種），歸化之外來入侵物種為入侵（種）。詳細區分依據請參閱調查方法中相關參考文獻。

註 5. 「紅皮書」欄顯示臺灣植物紅皮書編輯委員會（2017）中的物種受威脅等級，物種評估等級分為滅絕（Extinct, EX）、野外滅絕（Extinct in the Wild, EW）、區域滅絕（Regional Extinct, RE）、極危（Critically Endangered, CR）、瀕危（Endangered, EN）、易危（Vulnerable, VU）、接近受脅（Near Threatened, NT）、暫無危機（Least Concern, LC）、資料缺乏（Data Deficient, DD）、不適用（Not Applicable, NA）和未評估（Not Evaluated, NE）等 11 級。其中極危（CR）、瀕危（EN）和易危（VU）屬國家受威脅的野生維管束植物為最具保育迫切性。

註 6. 「特稀有」欄顯示行政院環境保護署（2002）中之特稀有植物分級，按稀有程度區分為第一至第四級，並以第一級最具保育迫切性；另註明文資法公告之珍貴稀有植物。