

經濟部水利署
規劃設計階段工程生態背景資料表

工程主辦機關	苗栗縣頭屋鄉公所	提交日期	民國 114 年 07 月 25 日
工程名稱	頭屋老田寮溪水環境營造暨沙河溪教育計畫		
設計單位	世京工程顧問有限公司	縣市/鄉鎮	苗栗縣/頭屋鄉
生態檢核團隊	森鄰生態有限公司	工程座標(TWD97)	X：234540.772249 Y：2719456.660413

1. 生態保育原則：

(前年度計畫所提原則)

- [迴避] 工程規劃設置避免於生物多樣性高之自然環境，如原自然邊坡、溪流之河床及濱水植物、埤塘與樹林，優先挑選已開發區域或容易復原之環境，如原有道路、堤防、草生地等為自然度低且易於復原之環境。
- [迴避] 如區域內有保全樹木存在，則選擇另處進行工程。
- [縮小] 工程量體或附屬設施規模，腳踏車步道進出口及道路拓寬處之邊坡開挖工程範圍以最小利用為原則，劃設施工範圍施作採最小開挖面，縮小對邊坡植被影響，減少對當地原生植被自然棲地的干擾。
- [縮小] 使用既有道路做為施工通行道路，減少另闢道路，降低對環境之衝擊。
- [縮小] 如必要之施工區域內有保全樹木存在，則於規劃工程時將保全樹木位置納入考量，以保全原生長位置之方式規劃工程。
- [減輕] 施工車輛及機具進入工區易造成揚塵，以致周圍林木葉片表面覆蓋塵土，影響其光合作用及呼吸作用進行，導致植物生長不佳，故應定時對施工道路及車輛進行灑水減少揚塵量。
- [減輕] 工程開挖導致植被移除或土砂堆置形成裸露環境，工程進行時應針對短期土方堆置區覆蓋帆布或黑紗網，減少風吹揚塵，並以當地原生植物種類噴植未使用之裸露地，降低入侵種植物進入機會並固定土壤。
- [減輕] 腳踏車步道如需兩側設置護欄，則護欄或欄杆之間保有高度 50 公分及寬度 30 公分之間距離，能提供體型較大之臺灣山羌、石虎等哺乳類動物通過。
- [減輕] 工區產生之生活廢棄物應妥善處理，尤其食物廚餘，須密封集中處理，減少流浪犬貓聚集，對現有生態產生壓力。
- [減輕] 禁止夜間施工（17：00 至隔日 08：00），減少對野生動物作息的干擾。
- [減輕] 設置飯島氏銀鮭之封溪護魚告示牌，可作為教育宣導、避免民眾捕抓或破壞溪流棲地，而食蟹獐因常於白日活動，因此其常見之道路亦設置告示牌，提醒民眾減低車速以減少路殺。
- [減輕] 利用本案各階段說明會以及當地民眾參與等方式提供民眾教育宣導，如農耕地減少殺蟲、除草等化學藥劑的施用，並禁止使用滅鼠藥，以減少溪中之飯島氏銀鮭或獵食小型昆蟲或鼠類的鳥類（大冠鷲）與哺乳類（食蟹獐、石虎等）造成不良影響。
- [補償] 施工完成後，進行植被復育工程，以恢復原環境為主要目的，使用原生本土植物種籽進行草地復育，恢復原綠化區域面積。

(本年度計畫增提原則)

老田寮溪部分：

- ◇ [迴避] 工程迴避老田寮溪上游敏感度較高之環境，降低工程影響。
- ◇ [縮小] 上游自行車道規劃，優先既有道路規劃，降低對自然環境影響。
- ◇ [減輕] 水域工程施作時，應妥善設置排導水設施，並於工區下游設置臨時沉沙靜水設施，降低工程影響既有水域生物。
- ◇ [補償] 億興社區南側水防道路規劃水生植栽區，建議栽植水柳、垂柳及穗花棋盤腳等非入侵性之濱水植物，而行水區建議栽植挺水植物、沉水植物及浮葉植物等，增加水域生物生存棲地，不建議栽植浮水植物，避免阻塞水流。

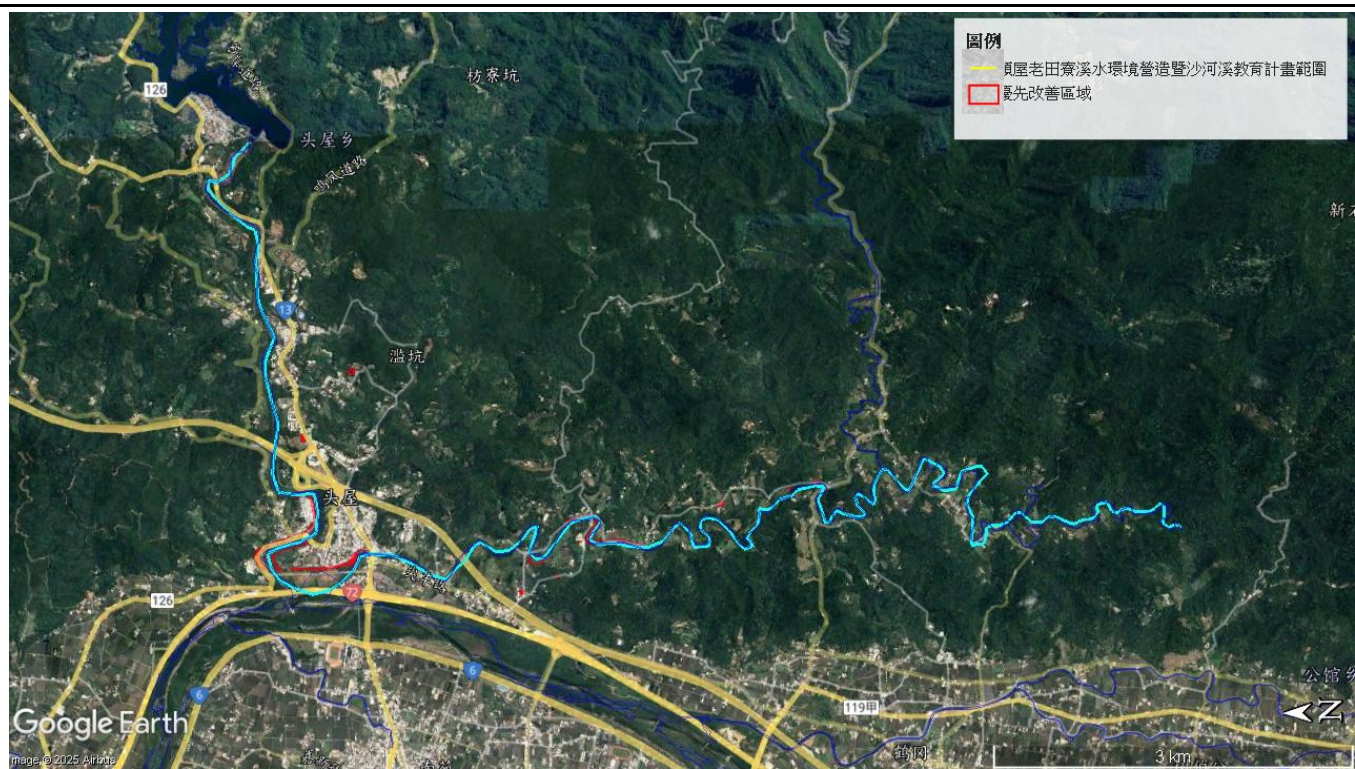
沙河溪部分：

- ◇ [減輕]沙河溪及老田寮溪下游之後龍溪記錄有掠食魚類何氏棘魷，而溪床既有構造物攔阻其進入上游溪床捕食飯島氏銀魷，建議盡可能保留溪床既有橫向構造物不改善縱向通道，避免上游飯島氏銀魷族群受害。
- ◇ [補償]曲洞村段施作生態棲地營造解說節點，其中生態池建議參考行政院農委會水土保持局之農村再生設施設計參考基本圖-生態池原則設計，並考量目標物種之特性，避免掠食性及外來水生生物進入其間。

通則部分：

- ◇ [迴避]工程規劃設置避免於生物多樣性高之自然環境，如原自然邊坡、溪流之河床及濱水植物、埤塘與樹林，優先挑選已開發區域或容易復原之環境，如原有道路、堤防、草生地等為自然度低且易於復原之環境。
- ◇ [迴避]如區域內有保全樹木存在，則選擇另處進行工程。
- ◇ [縮小]工程量體或附屬設施規模，腳踏車步道進出口及道路拓寬處之邊坡開挖工程範圍以最小利用為原則，劃設施工範圍施作採最小開挖面，縮小對邊坡植被影響，減少對當地原生植被自然棲地的干擾。
- ◇ [縮小]使用既有道路做為施工通行道路，減少另闢道路，降低對環境之衝擊。
- ◇ [縮小]如必要之施工區域內有保全樹木存在，則於規劃工程時將保全樹木位置納入考量，以保全原生長位置之方式規劃工程。
- ◇ [減輕]施工車輛及機具進入工區易造成揚塵，以致周圍林木葉片表面覆蓋塵土，影響其光合作用及呼吸作用進行，導致植物生長不佳，故應定時對施工道路及車輛進行灑水減少揚塵量。
- ◇ [減輕]工程開挖導致植被移除或土砂堆置形成裸露環境，工程進行時應針對短期土方堆置區覆蓋帆布或黑紗網，減少風吹揚塵，並以當地原生植物種類噴植未使用之裸露地，降低入侵種植物進入機會並固定土壤。
- ◇ [減輕]步道或木棧道施作考量山羌及石虎等野生動物通行需求，可高架之設施保留下方野生動物可通行之高度(約 50 公分)，無法高架區域，保留護欄及欄杆間距保留高度 50 公分及寬度 30 公分，利於野生動物通行。
- ◇ [減輕]工程於河岸邊坡設置步道或木棧道時，於下邊坡處妥善設置臨時擋土設施，避免於施作中邊坡滑落，降低工安意外及邊坡植被下滑。
- ◇ [減輕]工程施作時應禁止工程人員於工區及周邊區域捕捉或採集野生動、植物，降低施工期間周邊野生動物之生存壓力。
- ◇ [減輕]工區產生之生活廢棄物應妥善處理，尤其食物廚餘，須密封集中處理，減少流浪犬貓聚集，對現有生態產生壓力。
- ◇ [減輕]禁止夜間施工（17：00 至隔日 08：00），減少對野生動物作息的干擾。
- ◇ [減輕]設置飯島氏銀魷之封溪護魚告示牌，可作為教育宣導、避免民眾捕抓或破壞溪流棲地，而食蟹獐因常於白日活動，因此其常見之道路亦設置告示牌，提醒民眾減低車速以減少路殺。
- ◇ [減輕]利用本案各階段說明會以及當地民眾參與等方式提供民眾教育宣導，如農耕地減少殺蟲、除草等化學藥劑的施用，並禁止使用滅鼠藥，以減少溪中之飯島氏銀魷或獵食小型昆蟲或鼠類的鳥類（大冠鷲）與哺乳類（食蟹獐、石虎等）造成不良影響。
- ◇ [補償]施工完成後，進行植被復育工程，以恢復原環境為主要目的，使用原生本土植物種籽進行草地復育，恢復原綠化區域面積。

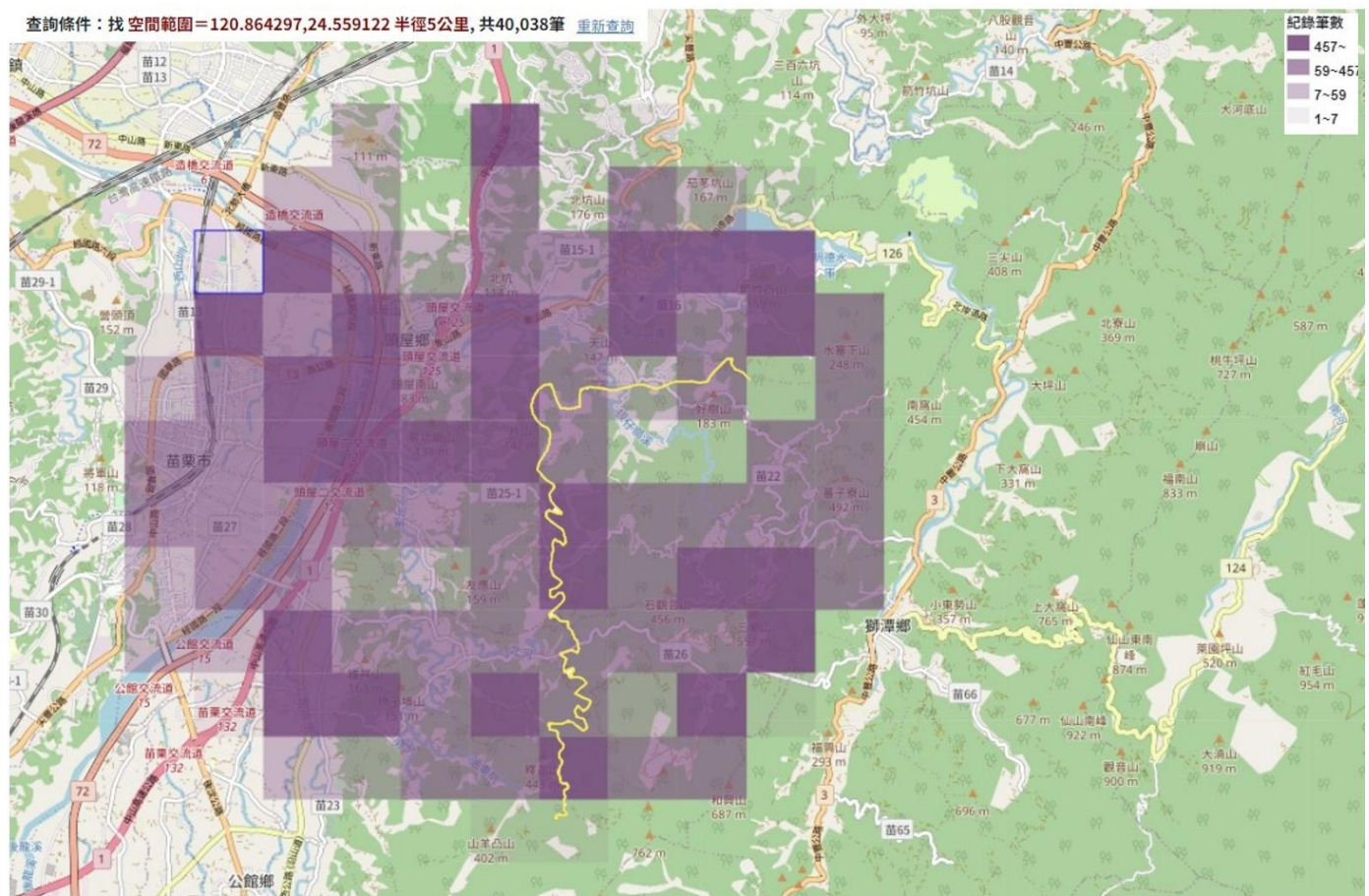
2. 工程範圍圖：



工程範圍圖

3. 生態資料蒐集成果檢視更新：

蒐集涵蓋本計畫規劃設計範圍之臺灣生物多樣網絡資料庫(TBN)，整理陸域植物、陸域動物及水域動物資料如下。



臺灣生物多樣性網絡資料搜尋範圍

◇ 陸域植物

類別	科	種	學名	區系	保育類
蕨類植物	鐵角蕨科	山蘇花	<i>Asplenium antiquum</i> Makino	原生	LC
	鐵角蕨科	臺灣山蘇花	<i>Asplenium nidus</i> L.	原生	LC
	鐵角蕨科	剪葉膜葉鐵角蕨	<i>Hymenasplenium excisum</i> (C. Presl) S. Linds.	原生	LC
	蹄蓋蕨科	單葉對囊蕨	<i>Deparia lancea</i> (Thunb.) R. Sano	原生	LC
	蹄蓋蕨科	假蹄蓋蕨	<i>Deparia petersenii</i> (Kunze) M. Kato	原生	LC
	蹄蓋蕨科	廣葉鋸齒雙蓋蕨	<i>Diplazium dilatatum</i> Blume	原生	LC
	蹄蓋蕨科	德氏雙蓋蕨	<i>Diplazium doederleinii</i> (Lueress.) Makino	原生	LC

	蹄蓋蕨科	細柄雙蓋蕨	<i>Diplazium donianum</i> (Mett.) Tardieu var. <i>donianum</i>	原生	LC
	蹄蓋蕨科	過溝菜蕨	<i>Diplazium esculentum</i> (Retz.) Sw. var. <i>esculentum</i>	原生	LC
	蹄蓋蕨科	臺灣雙蓋蕨	<i>Diplazium virescens</i> Kunze var. <i>taiwanense</i> (Tagawa) Sa. Kurata	原生	LC
	烏毛蕨科	擬烏毛蕨	<i>Blechnopsis orientalis</i> (L.) C. Presl	原生	LC
	烏毛蕨科	珠芽狗脊蕨	<i>Woodwardia prolifera</i> Hook. & Arn.	原生	LC
	烏毛蕨科	頂芽狗脊蕨	<i>Woodwardia unigemmata</i> (Makino) Nakai	原生	LC
	金狗毛蕨科	金狗毛蕨	<i>Cibotium barometz</i> (L.) J. Sm.	原生	LC
	金狗毛蕨科	臺灣金狗毛蕨	<i>Cibotium taiwanense</i> C.M. Kuo	特有	LC
	桫欏科	臺灣桫欏	<i>Alsophila spinulosa</i> (Wall. ex Hook.) R.M. Tryon	原生	LC
	桫欏科	筆筒樹	<i>Sphaeropteris lepifera</i> (J. Sm. ex Hook.) R.M. Tryon	原生	LC
	冷蕨科	禾稈亮毛蕨	<i>Acystopteris tenuisecta</i> (Blume) Tagawa	原生	LC
	骨碎補科	杯狀蓋骨碎補	<i>Davallia griffithiana</i> Hook.	原生	LC
	碗蕨科	姬蕨	<i>Hypolepis punctata</i> (Thunb.) Mett.	原生	LC
	碗蕨科	邊緣鱗蓋蕨	<i>Microlepia marginata</i> (Panzer) C. Chr.	原生	LC

	碗蕨科	華南鱗蓋蕨	<i>Microlepia nepalensis</i> (Spreng.) Fraser-Jenk., Kandel & Pariyar	原生	LC
	碗蕨科	團羽鱗蓋蕨	<i>Microlepia obtusiloba</i> Hayata	原生	LC
	碗蕨科	司氏鱗蓋蕨	<i>Microlepia smithii</i> (Hook.) Y.H. Yan	原生	LC
	碗蕨科	熱帶鱗蓋蕨	<i>Microlepia speluncae</i> (L.) T. Moore	原生	LC
	碗蕨科	粗毛鱗蓋蕨	<i>Microlepia strigosa</i> (Thunb.) C. Presl	原生	LC
	鱗毛蕨科	細葉複葉耳蕨	<i>Arachniodes aristata</i> (G. Forst.) Tindale	原生	LC
	鱗毛蕨科	小葉複葉耳蕨	<i>Arachniodes pseudoaristata</i> (Tagawa) Ohwi	原生	LC
	鱗毛蕨科	斜方複葉耳蕨	<i>Arachniodes rhomboides</i> (Wall.) Ching var. <i>rhomboides</i>	原生	LC
	鱗毛蕨科	海南實蕨	<i>Bolbitis subcordata</i> (Copel.) Ching	原生	LC
	鱗毛蕨科	愛德氏肋毛蕨	<i>Ctenitis eatonii</i> (Baker) Ching	原生	LC
	鱗毛蕨科	肋毛蕨	<i>Ctenitis subglandulosa</i> (Hance) Ching	原生	LC
	鱗毛蕨科	臺灣鱗毛蕨	<i>Dryopteris formosana</i> (Christ) C. Chr.	原生	LC
	鱗毛蕨科	落鱗鱗毛蕨	<i>Dryopteris sordidipes</i> Tagawa	原生	LC
	鱗毛蕨科	南海鱗毛蕨	<i>Dryopteris varia</i> (L.) Kuntze	原生	LC
	鱗毛蕨科	鞭葉耳蕨	<i>Polystichum lepidocaulon</i> (Hook.) J. Sm.	原生	LC
	木賊科	木賊	<i>Equisetum ramosissimum</i> Desf.	原生	LC

裏白科	芒萁	<i>Dicranopteris linearis</i> (Burm. f.) Underw.	原生	LC
裏白科	蔓芒萁	<i>Dicranopteris tetraphylla</i> (Rosenst.) C.M. Kuo	原生	LC
裏白科	鱗芽裏白	<i>Diplopterygium laevissimum</i> (Christ) Nakai	原生	LC
陵齒蕨科	圓葉鱗始蕨	<i>Lindsaea orbiculata</i> (Lam.) Mett. ex Kuhn	原生	LC
陵齒蕨科	烏蕨	<i>Odontosoria chinensis</i> (L.) J. Sm.	原生	LC
石松科	過山龍	<i>Lycopodiella cernua</i> (L.) Pic. Serm.	原生	LC
海金沙科	海金沙	<i>Lygodium japonicum</i> (Thunb.) Sw.	原生	LC
觀音座蓮 舅科	觀音座蓮	<i>Angiopteris lygodiifolia</i> Rosenst.	原生	LC
腎蕨科	長葉腎蕨	<i>Nephrolepis biserrata</i> (Sw.) Schott	原生	LC
腎蕨科	腎蕨	<i>Nephrolepis cordifolia</i> (L.) C. Presl	原生	LC
水龍骨科	崖薑蕨	<i>Aglaomorpha coronans</i> (Wall. ex Mett.) Copel.	原生	LC
水龍骨科	槲蕨	<i>Aglaomorpha fortunei</i> (Kunze ex Mett.) Hovenkamp & S.Linds.	原生	LC
水龍骨科	伏石蕨	<i>Lemmaphyllum microphyllum</i> C. Presl	原生	LC
水龍骨科	瓦葦	<i>Lepisorus thunbergianus</i> (Kaulf.) Ching	原生	LC
水龍骨科	橢圓線蕨	<i>Leptochilus ellipticus</i> (Thunb.) Noot.	原生	LC

水龍骨科	萊氏線蕨	<i>Leptochilus wrightii</i> (Hook.) X.C. Zhang	原生	LC
水龍骨科	絨毛石葦	<i>Pyrrosia linearifolia</i> (Hook.) Ching	原生	LC
水龍骨科	石葦	<i>Pyrrosia lingua</i> (Thunb.) Farw.	原生	LC
水龍骨科	三葉葎蕨	<i>Selliguea hastata</i> (Thunb.) Fraser-Jenk.	原生	LC
鳳尾蕨科	鐵線蕨	<i>Adiantum capillus-veneris</i> L.	原生	LC
鳳尾蕨科	鞭葉鐵線蕨	<i>Adiantum caudatum</i> L.	原生	LC
鳳尾蕨科	扇葉鐵線蕨	<i>Adiantum flabellulatum</i> L.	原生	LC
鳳尾蕨科	水蕨	<i>Ceratopteris thalictroides</i> (L.) Brongn.	原生	LC
鳳尾蕨科	細葉碎米蕨	<i>Cheilanthes chusana</i> Hook.	原生	LC
鳳尾蕨科	黑心蕨	<i>Doryopteris concolor</i> (Langsd. & Fisch.) Kuhn	原生	LC
鳳尾蕨科	日本金粉蕨	<i>Onychium japonicum</i> (Thunb.) Kunze	原生	LC
鳳尾蕨科	粉葉蕨	<i>Pityrogramma calomelanos</i> (L.) Link	歸化	NA
鳳尾蕨科	弧脈鳳尾蕨	<i>Pteris biaurita</i> L.	原生	LC
鳳尾蕨科	掌鳳尾蕨	<i>Pteris dactylina</i> Hook.	原生	LC
鳳尾蕨科	天草鳳尾蕨	<i>Pteris dispar</i> Kunze	原生	LC
鳳尾蕨科	箭葉鳳尾蕨	<i>Pteris ensiformis</i> Burm.	原生	LC
鳳尾蕨科	傅氏鳳尾蕨	<i>Pteris fauriei</i> Hieron.	原生	LC
鳳尾蕨科	翅柄鳳尾蕨	<i>Pteris grevilleana</i> Wall. ex J. Agardh	原生	LC

鳳尾蕨科	鳳尾蕨	<i>Pteris multifida</i> Poir.	原生	LC
鳳尾蕨科	半邊羽裂鳳尾蕨	<i>Pteris semipinnata</i> L., <i>nom. cons.</i>	原生	LC
鳳尾蕨科	鱗蓋鳳尾蕨	<i>Pteris vittata</i> L.	原生	LC
鳳尾蕨科	瓦氏鳳尾蕨	<i>Pteris wallichiana</i> J. Agardh	原生	LC
牙蕨科	突齒蕨	<i>Pteridrys cnemidaria</i> (Christ) C. Chr. & Ching	原生	VU
槐葉蘋科	人厭槐葉蘋	<i>Salvinia molesta</i> D.S. Mitchell	歸化	NA
卷柏科	生根卷柏	<i>Chuselaginella doederleinii</i> (Hieron.) Li Bing Zhang & X.M. Zhou subsp. <i>doederleinii</i>	原生	LC
卷柏科	全緣卷柏	<i>Didiclis delicatula</i> (Desv. ex Poir.) Li Bing Zhang & X.M. Zhou	原生	LC
卷柏科	姬卷柏	<i>Hypopterygiopsis heterostachys</i> (Baker) Li Bing Zhang & X.M. Zhou	原生	LC
卷柏科	高雄卷柏	<i>Hypopterygiopsis repanda</i> (Desv. & Poir.) Spring Li Bing Zhang & X.M. Zhou	原生	LC
卷柏科	密葉卷柏	<i>Kungiselaginella involvens</i> (Sw.) Li Bing Zhang & X.M. Zhou	原生	LC
卷柏科	異葉卷柏	<i>Kungiselaginella moellendorffii</i> (Hieron.) Li Bing Zhang & X.M. Zhou	原生	LC

三叉蕨科	陰地三叉蕨	<i>Tectaria coadunata</i> (J. Sm.) C. Chr.	原生	LC
三叉蕨科	翅柄三叉蕨	<i>Tectaria decurrens</i> (C. Presl) Copel.	原生	LC
三叉蕨科	薄葉三叉蕨	<i>Tectaria devexa</i> (Kunze) Copel.	原生	LC
三叉蕨科	傅氏三叉蕨	<i>Tectaria fauriei</i> Tagawa	原生	LC
三叉蕨科	南投三叉蕨	<i>Tectaria polymorpha</i> (Wall. ex Hook.) Copel.	原生	LC
三叉蕨科	三叉蕨	<i>Tectaria subtriphylla</i> (Hook. & Arn.) Copel.	原生	LC
金星蕨科	密腺泛美金星蕨	<i>Amauropelta glanduligera</i> (Kunze) Y.H. Chang	原生	LC
金星蕨科	小毛蕨	<i>Christella acuminata</i> (Houtt.) H. Lév.	原生	LC
金星蕨科	野小毛蕨	<i>Christella dentata</i> (Forssk.) Brownsey & Jermy	原生	LC
金星蕨科	密毛小毛蕨	<i>Christella parasitica</i> (L.) H. Lév. ex Y.H. Chang	原生	LC
金星蕨科	三葉新月蕨	<i>Grypothrix triphylla</i> (Sw.) S.E. Fawc. & A.R. Sm.	原生	LC
金星蕨科	大金星蕨	<i>Macrothelypteris torresiana</i> (Gaudich.) Ching	原生	LC
金星蕨科	臺灣卵果蕨	<i>Phegopteris taiwaniana</i> T. Fujiw., Ogiso & Seriz.	原生	LC
金星蕨科	稀毛蕨	<i>Reholtiumia truncata</i> (Poir.) S.E. Fawc. & A.R. Sm.	原生	LC

	金星蕨科	臺灣圓腺蕨	<i>Sphaerostephanos taiwanensis</i> (C. Chr.) Holttum ex C.M. Kuo	原生	LC
裸子植物	柏科	翠柏	<i>Calocedrus macrolepis</i> Kurz	栽培	NA
	柏科	巒大杉	<i>Cunninghamia konishii</i> Hayata	特有	VU
	柏科	杉木	<i>Cunninghamia lanceolata</i> (Lamb.) Hook.	栽培	NA
	柏科	圓柏	<i>Juniperus chinensis</i> L.	栽培	NA
	羅漢松科	大葉羅漢松	<i>Podocarpus macrophyllus</i> (Thunb.) Sweet var. <i>macrophyllus</i>	原生	EN
	澤米鐵科	美葉蘇鐵	<i>Zamia furfuracea</i> Aiton	栽培	NA
雙子葉植物	爵床科	針刺草	<i>Codonacanthus pauciflorus</i> (Nees) Nees	原生	LC
	爵床科	華九頭獅子草	<i>Dicliptera chinensis</i> (L.) Juss.	原生	LC
	爵床科	臺灣鱗球花	<i>Lepidagathis formosensis</i> C.B. Clarke ex Hayata	原生	LC
	爵床科	黃蝦花	<i>Pachystachys lutea</i> Nees	栽培	NA
	爵床科	九頭獅子草	<i>Peristrophe japonica</i> (Thunb.) Bremek.	原生	LC
	爵床科	爵床	<i>Rostellularia procumbens</i> (L.) Nees var. <i>procumbens</i>	原生	LC
	爵床科	紫花蘆莉草	<i>Ruellia simplex</i> C. Wright	歸化	NA
	爵床科	大鄧伯花	<i>Thunbergia grandiflora</i> Roxb.	歸化	NA
	獼猴桃科	水冬瓜	<i>Saurauia tristyla</i> DC. var. <i>oldhamii</i> (Hemsl.) Finet & Gagnep.	原生	LC

番杏科	番杏	<i>Tetragonia tetragonoides</i> (Pall.) Kuntze	原生	LC
草樹科	楓香	<i>Liquidambar formosana</i> Hance	原生	LC
莧科	毛蓮子草	<i>Alternanthera ficoidea</i> (L.) P. Beauv.	歸化	NA
莧科	空心蓮子草	<i>Alternanthera philoxeroides</i> (Mart) Griseb.	歸化	NA
莧科	蓮子草	<i>Alternanthera sessilis</i> (L.) R. Br. ex DC.	歸化	NA
莧科	凹葉野莧菜	<i>Amaranthus lividus</i> L.	歸化	NA
莧科	青莧	<i>Amaranthus patulus</i> Bertol.	歸化	NA
莧科	刺莧	<i>Amaranthus spinosus</i> L.	歸化	NA
莧科	野莧菜	<i>Amaranthus viridis</i> L.	歸化	NA
莧科	青葙	<i>Celosia argentea</i> L.	歸化	NA
莧科	藜	<i>Chenopodium album</i> L.	原生	LC
莧科	小葉藜	<i>Chenopodium ficifolium</i> Sm.	原生	LC
莧科	多子漿果莧	<i>Deeringia polysperma</i> (Roxb.) Miq.	原生	LC
莧科	臭杏	<i>Dysphania ambrosioides</i> (L.) Mosyakin & Clemants	歸化	NA
漆樹科	芒果	<i>Mangifera indica</i> L.	歸化	NA
漆樹科	黃連木	<i>Pistacia chinensis</i> Bunge	原生	LC
漆樹科	鹽膚木	<i>Rhus chinensis</i> Mill. var. <i>chinensis</i>	歸化	NA
漆樹科	野漆樹	<i>Rhus sylvestris</i> Siebold & Zucc.	原生	NT
番荔枝科	番荔枝	<i>Annona squamosa</i> L.	栽培	NA
番荔枝科	瓜馥木	<i>Fissistigma oldhamii</i> (Hemsl.) Merr.	原生	LC

繖形科	雷公根	<i>Centella asiatica</i> (L.) Urb.	原生	LC
繖形科	胡蘿蔔	<i>Daucus carota</i> L.	栽培	NA
繖形科	甜茴香	<i>Foeniculum vulgare</i> Mill.	歸化	NA
繖形科	三葉山芹菜	<i>Sanicula lamelligera</i> Hance	原生	LC
夾竹桃科	黑板樹	<i>Alstonia scholaris</i> (L.) R. Br.	歸化	NA
夾竹桃科	小錦蘭	<i>Anodendron affine</i> (Hook. & Arn.) Druce	原生	LC
夾竹桃科	大錦蘭	<i>Anodendron benthamiana</i> Hemsl.	特有	LC
夾竹桃科	馬利筋	<i>Asclepias curassavica</i> L.	歸化	NA
夾竹桃科	長春花	<i>Catharanthus roseus</i> (L.) G. Don	歸化	NA
夾竹桃科	隱鱗藤	<i>Cryptolepis sinensis</i> (Lour.) Merr.	原生	LC
夾竹桃科	臺灣牛皮消	<i>Cynanchum formosanum</i> (Maxim.) Hemsl.	特有	LC
夾竹桃科	風不動	<i>Dischidia formosana</i> Maxim.	特有	LC
夾竹桃科	酸藤	<i>Ecdysanthera rosea</i> Hook. & Arn.	原生	LC
夾竹桃科	乳藤	<i>Ecdysanthera utilis</i> Hayata & Kawak.	原生	LC
夾竹桃科	武靴藤	<i>Gymnema sylvestre</i> (Retz.) Schultes	原生	LC
夾竹桃科	布朗藤	<i>Heterostemma brownii</i> Hayata	原生	LC
夾竹桃科	毯蘭	<i>Hoya carnosa</i> (L. f.) R. Br.	原生	LC
夾竹桃科	絨毛芙蓉蘭	<i>Marsdenia tinctoria</i> R. Br.	原生	LC

	夾竹桃科	細梗絡石	<i>Trachelospermum gracilipes</i> Hook. f.	原生	LC
	夾竹桃科	鷓鴣菜	<i>Vincetoxicum hirsutum</i> (Wall.) Kuntze	原生	LC
	冬青科	燈檉花	<i>Ilex asprella</i> (Hook. & Arn.) Champ.	原生	LC
	冬青科	苗栗冬青	<i>Ilex bioritsensis</i> Hayata	原生	LC
	冬青科	臺灣糊櫚	<i>Ilex ficoidea</i> Hemsl.	原生	LC
	冬青科	糊櫚	<i>Ilex formosana</i> Maxim.	原生	LC
	冬青科	忍冬葉冬青	<i>Ilex lonicerifolia</i> Hayata var. <i>lonicerifolia</i>	特有	NT
	冬青科	朱紅水木	<i>Ilex micrococca</i> Maxim.	原生	LC
	五加科	鵝不踏	<i>Aralia decaisneana</i> Hance	特有	LC
	五加科	三葉五加	<i>Eleutherococcus trifolius</i> (L.) S.Y. Hu var. <i>trifolius</i>	原生	LC
	五加科	鵝掌藥	<i>Heptapleurum arboricola</i> Hayata	原生	LC
	五加科	鵝掌藤	<i>Heptapleurum ellipticum</i> (Blume) Seem.	原生	VU
	五加科	鵝掌柴	<i>Heptapleurum heptaphyllum</i> (L.) Y.F. Deng	原生	LC
	五加科	乞食碗	<i>Hydrocotyle javanica</i> Thunb.	原生	LC
	五加科	天胡荽	<i>Hydrocotyle sibthorpioides</i> Lam.	原生	LC
	五加科	銅錢草	<i>Hydrocotyle verticillata</i> Thunb.	歸化	NA
	五加科	蘭嶼八角金盤	<i>Osmoxylon pectinatum</i> (Merr.) Philipson	原生	NT

五加科	通脫木	<i>Tetrapanax papyriferus</i> (Hook.) K. Koch	原生	LC
馬兜鈴科	瓜葉馬兜鈴	<i>Isotrema cucurbitifolium</i> (Hayata) X.X. Zhu, S. Liao & J.S. Ma. X.X. Zhu, S. Liao & J.S. Ma	特有	EN
馬兜鈴科	臺灣馬兜鈴	<i>Isotrema shimadae</i> (Hayata) X.X. Zhu, S. Liao & J.S. Ma	原生	EN
菊科	下田菊	<i>Adenostemma lavenia</i> (L.) Kuntze var. <i>lavenia</i>	原生	LC
菊科	藿香薊	<i>Ageratum conyzoides</i> L.	歸化	NA
菊科	紫花藿香薊	<i>Ageratum houstonianum</i> Mill.	入侵	NA
菊科	豬草	<i>Ambrosia artemisiifolia</i> L.	歸化	NA
菊科	茵陳蒿	<i>Artemisia capillaris</i> Thunb.	原生	LC
菊科	蘼艾	<i>Artemisia chinensis</i> L.	原生	VU
菊科	艾	<i>Artemisia indica</i> Willd.	原生	LC
菊科	牡蒿	<i>Artemisia japonica</i> Thunb.	原生	LC
菊科	掃帚菊	<i>Aster subulatus</i> Michx. var. <i>subulatus</i>	歸化	NA
菊科	鬼針	<i>Bidens bipinnata</i> L.	歸化	NA
菊科	白花鬼針	<i>Bidens pilosa</i> L. var. <i>pilosa</i>	歸化	NA
菊科	薄葉艾納香	<i>Blumea aromatica</i> DC.	原生	LC
菊科	走馬胎	<i>Blumea lanceolaria</i> (Roxb.) Druce	原生	LC
菊科	裂葉艾納香	<i>Blumea sinuata</i> (Lour.) Merr.	原生	LC

菊科	金腰箭舅	<i>Calyptracarpus vialis</i> Less.	入侵	NA
菊科	香澤蘭	<i>Chromolaena odorata</i> (L.) R.M. King & H. Rob.	歸化	NA
菊科	美洲假蓬	<i>Conyza bonariensis</i> (L.) Cronq.	歸化	NA
菊科	加拿大蓬	<i>Conyza canadensis</i> (L.) Cronq. var. <i>canadensis</i>	歸化	NA
菊科	野茼蒿	<i>Conyza sumatrensis</i> (Retz.) E. Walker	入侵	NA
菊科	大波斯菊	<i>Cosmos bipinnatus</i> Cav.	歸化	NA
菊科	昭和草	<i>Crassocephalum crepidioides</i> (Benth.) S. Moore	歸化	NA
菊科	茼蒿菜	<i>Dichrocephala integrifolia</i> (L. f.) Kuntze	原生	LC
菊科	鱧腸	<i>Eclipta prostrata</i> (L.) L.	原生	LC
菊科	地膽草	<i>Elephantopus mollis</i> Kunth	歸化	NA
菊科	纓絨花	<i>Emilia fosbergii</i> Nicolson	歸化	NA
菊科	粉黃纓絨花	<i>Emilia praetermissa</i> Milne-Redh.	歸化	NA
菊科	紫背草	<i>Emilia sonchifolia</i> (L.) DC. var. <i>javanica</i> (Burm. f.) Mattf.	原生	LC
菊科	飛機草	<i>Erechtites valerianifolius</i> (Link ex Spreng.) DC.	歸化	NA
菊科	臺灣澤蘭	<i>Eupatorium formosanum</i> Hayata	原生	LC
菊科	天人菊	<i>Gaillardia pulchella</i> Foug.	歸化	NA
菊科	小米菊	<i>Galinsoga parviflora</i> Cav.	歸化	NA

菊科	茼蒿	<i>Glebionis segetum</i> (L.) Fourr.	栽培	NA
菊科	父子草	<i>Gnaphalium japonicum</i> Thunb.	原生	LC
菊科	匙葉鼠麴草	<i>Gnaphalium pensylvanicum</i> Willd.	歸化	NA
菊科	鼠麴舅	<i>Gnaphalium purpureum</i> L.	歸化	NA
菊科	紅鳳菜	<i>Gynura bicolor</i> (Roxb. & Willd.) DC.	歸化	NA
菊科	刀傷草	<i>Ixeridium laevigatum</i> (Blume) Pak & Kawano	原生	LC
菊科	兔仔菜	<i>Ixeris chinensis</i> (Thunb.) Nakai	原生	LC
菊科	萵苣	<i>Lactuca sativa</i> L. var. <i>sativa</i>	栽培	NA
菊科	小舌菊	<i>Microglossa pyrifolia</i> (Lam.) Kuntze	原生	LC
菊科	蔓澤蘭	<i>Mikania cordata</i> (Burm. f.) B.L. Rob.	原生	LC
菊科	小花蔓澤蘭	<i>Mikania micrantha</i> Kunth	入侵	NA
菊科	山苦蕒	<i>Paraprenanthes sororia</i> (Miq.) C. Shih	原生	LC
菊科	美洲闊苞菊	<i>Pluchea carolinensis</i> (Jacq.) G. Don	歸化	NA
菊科	翼莖闊苞菊	<i>Pluchea sagittalis</i> (Lam.) Cabera	歸化	NA
菊科	貓腥草	<i>Praxelis clematidea</i> R.M. King & H. Rob.	歸化	NA
菊科	鵝仔草	<i>Pterocypsela indica</i> (L.) C. Shih	原生	LC
菊科	稀荻	<i>Sigesbeckia orientalis</i> L.	歸化	NA
菊科	假吐金菊	<i>Soliva anthemifolia</i> (Juss.) R. Br.	歸化	NA

菊科	苦苣菜	<i>Sonchus arvensis</i> L.	歸化	NA
菊科	鬼苦苣菜	<i>Sonchus asper</i> (L.) Hill	歸化	NA
菊科	苦蕒菜	<i>Sonchus oleraceus</i> L.	歸化	NA
菊科	金腰箭	<i>Synedrella nodiflora</i> (L.) Gaertn.	歸化	NA
菊科	王爺葵	<i>Tithonia diversifolia</i> (Hemsl.) A. Gray	入侵	NA
菊科	長柄菊	<i>Tridax procumbens</i> L.	歸化	NA
菊科	一枝香	<i>Vernonia cinerea</i> (L.) Less. var. <i>cinerea</i>	原生	LC
菊科	嶺南野菊	<i>Vernonia patula</i> (Dryand.) Merr.	原生	LC
菊科	蟛蜞菊	<i>Wedelia chinensis</i> (Osbeck) Merr.	原生	LC
菊科	南美蟛蜞菊	<i>Wedelia trilobata</i> (L.) Hitchc.	歸化	NA
菊科	蒼耳	<i>Xanthium strumarium</i> L.	歸化	NA
菊科	黃鵪菜	<i>Youngia japonica</i> (L.) DC. subsp. <i>japonica</i>	原生	LC
鳳仙花科	非洲鳳仙花	<i>Impatiens walleriana</i> Hook. f.	歸化	NA
落葵科	洋落葵	<i>Anredera cordifolia</i> (Ten.) Steenis	歸化	NA
落葵科	落葵	<i>Basella alba</i> L.	歸化	NA
秋海棠科	水鴨腳	<i>Begonia formosana</i> (Hayata) Masam.	原生	LC
秋海棠科	圓果秋海棠	<i>Begonia longifolia</i> Blume	原生	LC
樺木科	臺灣赤楊	<i>Alnus formosana</i> (Burkill) Makino	原生	LC

紫葳科	紫葳	<i>Campsis grandiflora</i> (Thunb.) K. Schum.	栽培	NA
紫葳科	山菜豆	<i>Radermachera sinica</i> (Hance) Hemsl.	原生	LC
紫草科	細纓子草	<i>Bothriospermum zeylanicum</i> (J. Jacq.) Druce	原生	LC
紫草科	小花倒提壺	<i>Cynoglossum lanceolatum</i> Forssk.	原生	LC
紫草科	盾果草	<i>Thyrocarpus sampsonii</i> Hance	原生	LC
十字花科	薺	<i>Capsella bursa-pastoris</i> (L.) Medik.	原生	NA
十字花科	蔊菜	<i>Cardamine flexuosa</i> With.	原生	LC
十字花科	獨行菜	<i>Lepidium virginicum</i> L.	歸化	NA
十字花科	蘿蔔	<i>Raphanus raphanistrum</i> L. subsp. <i>raphanistrum</i>	栽培	NA
十字花科	葶藶	<i>Rorippa indica</i> (L.) Hiern	原生	LC
橄欖科	橄欖	<i>Canarium album</i> (Lour.) Raeusch. ex DC.	栽培	NA
桔梗科	臺灣土黨參	<i>Cyclocodon lancifolius</i> (Roxb.) Kurz	原生	LC
桔梗科	細葉蘭花參	<i>Wahlenbergia marginata</i> (Thunb.) A. DC.	原生	LC
大麻科	糙葉樹	<i>Aphananthe aspera</i> (Thunb.) Planch.	原生	LC
大麻科	石朴	<i>Celtis formosana</i> Hayata	特有	LC
大麻科	朴樹	<i>Celtis sinensis</i> Pers.	原生	LC
大麻科	葎草	<i>Humulus scandens</i> (Lour.) Merr.	原生	LC

大麻科	山黃麻	<i>Trema orientalis</i> (L.) Blume	原生	LC
大麻科	山油麻	<i>Trema tomentosa</i> (Roxb.) H. Hara	原生	LC
忍冬科	裏白忍冬	<i>Lonicera hypoglauca</i> Miq.	原生	LC
忍冬科	忍冬	<i>Lonicera japonica</i> Thunb.	原生	LC
忍冬科	臺灣敗醬	<i>Patrinia formosana</i> Kitam.	特有	LC
番木瓜科	番木瓜	<i>Carica papaya</i> L.	歸化	NA
石竹科	荷蓮豆草	<i>Drymaria diandra</i> Blume	原生	NA
石竹科	鵝兒腸	<i>Stellaria aquatica</i> (L.) Scop.	原生	LC
木麻黃科	銀木麻黃	<i>Casuarina glauca</i> Sieber ex Spreng.	栽培	NA
衛矛科	大丁黃	<i>Euonymus laxiflorus</i> Champ. ex Benth.	原生	LC
金粟蘭科	草珊瑚	<i>Sarcandra glabra</i> (Thunb.) Nakai	原生	LC
白花菜科	平伏莖白花菜	<i>Cleome rutidosperma</i> DC.	歸化	NA
使君子科	欖仁	<i>Terminalia catappa</i> L.	原生	LC
使君子科	小葉欖仁	<i>Terminalia mantaly</i> H. Perrier	栽培	NA
旋花科	平原菟絲子	<i>Cuscuta campestris</i> Yunck.	歸化	NA
旋花科	馬蹄金	<i>Dichondra micrantha</i> Urb.	原生	LC
旋花科	萼龍藤	<i>Distimake tuberosus</i> (L.) A.R. Simões & Staples	歸化	NA
旋花科	亨利氏伊立基藤	<i>Erycibe henryi</i> Prain	原生	LC

	旋花科	甕菜	<i>Ipomoea aquatica</i> Forsk.	入侵	NA
	旋花科	甘薯	<i>Ipomoea batatas</i> (L.) Lam.	歸化	NA
	旋花科	白花牽牛	<i>Ipomoea biflora</i> (L.) Pers.	原生	LC
	旋花科	番仔藤	<i>Ipomoea cairica</i> (L.) Sweet	歸化	NA
	旋花科	碗仔花	<i>Ipomoea hederacea</i> (L.) Jacq.	歸化	NA
	旋花科	銳葉牽牛	<i>Ipomoea indica</i> (Burm. f.) Merr.	歸化	NA
	旋花科	牽牛花	<i>Ipomoea nil</i> (L.) Roth.	歸化	NA
	旋花科	野牽牛	<i>Ipomoea obscura</i> (L.) Ker Gawl.	原生	LC
	旋花科	紅花野牽牛	<i>Ipomoea triloba</i> L.	歸化	NA
	破布子科	破布子	<i>Cordia dichotoma</i> G. Forst.	歸化	NA
	景天科	落地生根	<i>Kalanchoe pinnata</i> (Lam.) Pers.	歸化	NA
	景天科	倒吊蓮	<i>Kalanchoe spathulata</i> (Poir.) DC.	原生	LC
	葫蘆科	合子草	<i>Actinostemma tenerum</i> Griff.	原生	LC
	葫蘆科	胡瓜	<i>Cucumis sativus</i> L.	栽培	NA
	葫蘆科	雙輪瓜	<i>Diplocyclos palmatus</i> (L.) C. Jeffrey	原生	LC
	葫蘆科	絞股藍	<i>Gynostemma pentaphyllum</i> (Thunb.) Makino	原生	LC
	葫蘆科	絲瓜	<i>Luffa aegyptiaca</i> Mill.	栽培	NA
	葫蘆科	苦瓜	<i>Momordica charantia</i> L. var. <i>charantia</i>	歸化	NA
	葫蘆科	木鼈子	<i>Momordica cochinchinensis</i> (Lour.) Spreng.	原生	LC

葫蘆科	茅瓜	<i>Solena amplexicaulis</i> (Lam.) Gandhi	原生	LC
葫蘆科	青牛膽	<i>Thladiantha nudiflora</i> Hemsl.	原生	LC
葫蘆科	斑花青牛膽	<i>Thladiantha punctata</i> Hayata	原生	LC
葫蘆科	王瓜	<i>Trichosanthes cucumeroides</i> (Ser.) Maxim.	原生	LC
葫蘆科	黑果馬廐兒	<i>Zehneria mucronata</i> (Blume) Miq.	原生	LC
虎皮楠科	奧氏虎皮楠	<i>Daphniphyllum glaucescens</i> Blume subsp. <i>oldhamii</i> (Hemsl.) T.C. Huang	原生	LC
茅膏菜科	金錢草	<i>Drosera burmanni</i> Vahl	原生	VU
柿樹科	軟毛柿	<i>Diospyros eriantha</i> Champ. ex Benth.	原生	LC
柿樹科	山柿	<i>Diospyros japonica</i> Siebold & Zucc.	原生	LC
柿樹科	柿	<i>Diospyros kaki</i> L.f.	栽培	NA
柿樹科	山紅柿	<i>Diospyros morrisiana</i> Hance	原生	LC
柿樹科	俄氏柿	<i>Diospyros oldhamii</i> Maxim.	原生	LC
柿樹科	楓港柿	<i>Diospyros vaccinioides</i> Lindl.	原生	DD
厚殼樹科	厚殼樹	<i>Ehretia acuminata</i> R. Br.	原生	LC
厚殼樹科	破布烏	<i>Ehretia dicksonii</i> Hance	原生	LC
厚殼樹科	恆春厚殼樹	<i>Ehretia resinosa</i> Hance	原生	LC
胡頹子科	藤胡頹子	<i>Elaeagnus glabra</i> Thunb.	原生	LC
胡頹子科	鄧氏胡頹子	<i>Elaeagnus thunbergii</i> Serv.	特有	LC

杜英科	薯豆	<i>Elaeocarpus japonicus</i> Siebold & Zucc.	原生	LC
杜英科	杜英	<i>Elaeocarpus sylvestris</i> (Lour.) Poir.	原生	LC
杜鵑花科	金毛杜鵑	<i>Rhododendron oldhamii</i> Maxim.	特有	LC
大戟科	鐵莧菜	<i>Acalypha australis</i> L.	原生	LC
大戟科	威氏鐵莧	<i>Acalypha wilkesiana</i> Müll. Arg.	栽培	NA
大戟科	石栗	<i>Aleurites moluccana</i> (L.) Willd.	栽培	NA
大戟科	變葉木	<i>Codiaeum variegatum</i> (L.) Rumph. ex A. Juss.	栽培	NA
大戟科	禾葉大戟	<i>Euphorbia graminea</i> Jacquin	歸化	NA
大戟科	大飛揚草	<i>Euphorbia hirta</i> L.	原生	NA
大戟科	伏生大戟	<i>Euphorbia prostrata</i> Aiton	原生	LC
大戟科	聖誕紅	<i>Euphorbia pulcherrima</i> Willd. ex Klotzsch	栽培	NA
大戟科	匍根大戟	<i>Euphorbia serpens</i> Kunth	歸化	NA
大戟科	千根草	<i>Euphorbia thymifolia</i> L.	歸化	NA
大戟科	白樹仔	<i>Gelonium aequoreum</i> Hance	特有	VU
大戟科	血桐	<i>Macaranga tanarius</i> (L.) Müll. Arg.	原生	LC
大戟科	野桐	<i>Mallotus japonicus</i> (Spreng.) Müll. Arg.	原生	LC
大戟科	白飽子	<i>Mallotus paniculatus</i> (Lam.) Müll. Arg. var. <i>paniculatus</i>	原生	LC

大戟科	粗糠柴	<i>Mallotus philippensis</i> (Lam.) Müll. Arg.	原生	LC
大戟科	扛香藤	<i>Mallotus repandus</i> (Rottler) Müll. Arg.	原生	LC
大戟科	樹薯	<i>Manihot esculenta</i> Crantz.	歸化	NA
大戟科	蟲屎	<i>Melanolepis multiglandulosa</i> (Reinw. ex Blume) Rchb. f. & Zoll.	原生	LC
大戟科	蓖麻	<i>Ricinus communis</i> L.	歸化	NA
大戟科	白柏	<i>Triadica cochinchinensis</i> Lour.	原生	LC
大戟科	烏柏	<i>Triadica sebifera</i> (L.) Small	原生	NA
大戟科	油桐	<i>Vernicia fordii</i> (Hemsl.) Airy Shaw	歸化	NA
大戟科	千年桐	<i>Vernicia montana</i> Lour.	歸化	NA
豆科	相思樹	<i>Acacia confusa</i> Merr.	原生	LC
豆科	大葉合歡	<i>Albizia lebbbeck</i> (L.) Benth.	歸化	NA
豆科	黃豆樹	<i>Albizia procera</i> (Roxb.) Benth.	原生	LC
豆科	圓葉煉莢豆	<i>Alysicarpus ovalifolius</i> (Schumach.) J. Léonard	歸化	NA
豆科	落花生	<i>Arachis hypogaea</i> L.	歸化	NA
豆科	領垂豆	<i>Archidendron lucidum</i> (Benth.) I. Nielsen	原生	LC
豆科	羊蹄甲	<i>Bauhinia variegata</i> L.	歸化	NA
豆科	蔓蟲豆	<i>Cajanus scarabaeoides</i> (L.) Thouars	原生	LC

豆科	肥豬豆	<i>Canavalia lineata</i> (Thunb.) DC.	原生	LC
豆科	太陽麻	<i>Crotalaria juncea</i> L.	歸化	NA
豆科	黃豬屎豆	<i>Crotalaria micans</i> Link	歸化	NA
豆科	南美豬屎豆	<i>Crotalaria trichotoma</i> Bojer	歸化	NA
豆科	鳳凰木	<i>Delonix regia</i> (Bojer ex Hook.) Raf.	歸化	NA
豆科	魚藤	<i>Derris elliptica</i> (Roxb.) Benth.	歸化	NA
豆科	臺灣山黑扁豆	<i>Dumasia villosa</i> DC. subsp. <i>bicolor</i> (Hayata) H. Ohashi & Tateishi	特有	LC
豆科	厚殼鴨腱藤	<i>Entada rheedei</i> Spreng.	原生	LC
豆科	假地豆	<i>Grona heterocarpos</i> (L.) H. Ohashi & K. Ohashi var. <i>heterocarpos</i>	原生	LC
豆科	變葉山螞蝗	<i>Grona heterophylla</i> (Willd.) H. Ohashi & K. Ohashi	原生	LC
豆科	蠅翼草	<i>Grona triflora</i> (L.) H. Ohashi & K. Ohashi	原生	LC
豆科	穗花木藍	<i>Indigofera hendecaphylla</i> Jacq.	原生	LC
豆科	毛木藍	<i>Indigofera hirsuta</i> L.	原生	LC
豆科	豌豆	<i>Lathyrus oleraceus</i> Lam.	栽培	NA
豆科	鐵掃帚	<i>Lespedeza cuneata</i> (Dum. Cours.) G. Don	原生	LC
豆科	銀合歡	<i>Leucaena leucocephala</i> (Lam.) de Wit	入侵	NA

豆科	賽蜀豆	<i>Macroptilium atropurpureum</i> (DC.) Urb.	歸化	NA
豆科	苜蓿	<i>Medicago polymorpha</i> L.	歸化	NA
豆科	草木樨	<i>Melilotus suaveolens</i> Ledeb.	原生	LC
豆科	臺灣魚藤	<i>Millettia pachycarpa</i> Benth.	原生	LC
豆科	水黃皮	<i>Millettia pinnata</i> (L.) Panigrahi	原生	LC
豆科	含羞草	<i>Mimosa pudica</i> L.	歸化	NA
豆科	血藤	<i>Mucuna macrocarpa</i> Wall.	原生	LC
豆科	小槐花	<i>Ohwia caudata</i> (Thunb.) H. Ohashi	原生	DD
豆科	多花山螞蝗	<i>Ototropis multiflora</i> (DC.) H. Ohashi & K. Ohashi	原生	LC
豆科	菊花木	<i>Phanera championii</i> Benth.	原生	LC
豆科	排錢樹	<i>Phyllodium pulchellum</i> (L.) Desv.	原生	LC
豆科	山葛	<i>Pueraria montana</i> (Lour.) Merr.	原生	LC
豆科	波葉山螞蝗	<i>Puhuaea sequax</i> (Wall.) H. Ohashi & K. Ohashi	原生	LC
豆科	鹿藿	<i>Rhynchosia volubilis</i> Lour.	原生	LC
豆科	鐵刀木	<i>Senna siamea</i> (Lam.) H.S. Irwin & Barneby	歸化	NA
豆科	黃槐	<i>Senna surattensis</i> (Burm. f.) H.S. Irwin & Barneby	歸化	NA
豆科	田菁	<i>Sesbania cannabiana</i> (Retz.) Poir	歸化	NA

	豆科	埃及三葉草	<i>Trifolium alexandrium</i> L.	栽培	NA
	豆科	兔尾草	<i>Uraria crinita</i> (L.) Desv. <i>ex</i> DC.	原生	LC
	豆科	金合歡	<i>Vachellia farnesiana</i> (L.) Wight & Arn.	歸化	NA
	豆科	老荊藤	<i>Wisteriopsis reticulata</i> (Benth.) J. Compton & Schrire	原生	LC
	殼斗科	三斗石櫟	<i>Lithocarpus hancei</i> (Benth.) Rehder	原生	LC
	殼斗科	短尾葉石櫟	<i>Lithocarpus harlandii</i> (Hance <i>ex</i> Walp.) Rehder	原生	LC
	殼斗科	赤皮	<i>Quercus gilva</i> Blume	原生	LC
	殼斗科	青剛櫟	<i>Quercus glauca</i> Thunb. var. <i>glauca</i>	原生	LC
	殼斗科	栓皮櫟	<i>Quercus variabilis</i> Blume	原生	LC
	龍膽科	紫芳草	<i>Exacum affine</i> Balf. f. <i>ex</i> Regel	栽培	NA
	牻牛兒苗科	漢紅魚腥草	<i>Geranium robertianum</i> L.	原生	LC
	苦苣苔科	苦苣苔	<i>Conandron ramondioides</i> Siebold & Zucc.	原生	NT
	苦苣苔科	角桐草	<i>Hemiboea bicornuta</i> (Hayata) Ohwi	原生	LC
	苦苣苔科	尖舌草	<i>Rhynchoglossum obliquum</i> Blume var. <i>hologlossum</i> (Hayata) W. T. Wang	特有	LC
	苦苣苔科	同蕊草	<i>Rhynchotechum discolor</i> (Maxim.) B.L. Burtt	原生	LC

苦苣苔科	俄氏草	<i>Titanotrichum oldhamii</i> (Hemsl.) Soler.	原生	LC
金縷梅科	蚊母樹	<i>Distylium racemosum</i> Siebold & Zucc.	原生	LC
天竺菜科	白水木	<i>Heliotropium foertherianum</i> Diane & Hilger	原生	LC
八仙花科	大葉溲疏	<i>Deutzia pulchra</i> S. Vidal	原生	LC
八仙花科	臺灣溲疏	<i>Deutzia taiwanensis</i> (Maxim.) C.K. Schneid.	特有	LC
八仙花科	華八仙	<i>Hydrangea chinensis</i> Maxim.	原生	LC
金絲桃科	地耳草	<i>Hypericum japonicum</i> Thunb.	原生	LC
鼠刺科	鼠刺	<i>Itea oldhamii</i> C.K. Schneid.	原生	LC
鼠刺科	小花鼠刺	<i>Itea parviflora</i> Hemsl.	特有	LC
胡桃科	黃杞	<i>Engelhardia roxburghiana</i> Wall.	原生	LC
唇形科	臺灣筋骨草	<i>Ajuga taiwanensis</i> Nakai ex Murata	原生	LC
唇形科	鬼紫珠	<i>Callicarpa kochiana</i> Makino	原生	LC
唇形科	大青	<i>Clerodendrum cyrtophyllum</i> Turcz.	原生	LC
唇形科	龍船花	<i>Clerodendrum japonicum</i> (Thunb.) Sweet var. <i>japonicum</i>	原生	LC
唇形科	煙火樹	<i>Clerodendrum quadriloculare</i> (Blanco) Merr.	栽培	NA
唇形科	海州常山	<i>Clerodendrum trichotomum</i> Thunb.	原生	LC
唇形科	伏生風輪菜	<i>Clinopodium brownei</i> (Sw.) Kuntze	歸化	NA

唇形科	風輪菜	<i>Clinopodium chinense</i> (Benth.) Kuntze	原生	LC
唇形科	光風輪	<i>Clinopodium gracile</i> (Benth.) Kuntze	原生	LC
唇形科	疏花風輪菜	<i>Clinopodium laxiflorum</i> (Hayata) K. Mori var. <i>laxiflorum</i>	特有	LC
唇形科	小鞘蕊花	<i>Coleus scutellarioides</i> (L.) Benth.	栽培	NA
唇形科	頭花香苦草	<i>Hyptis rhomboidea</i> M. Martens & Galeotti	歸化	NA
唇形科	白花草	<i>Leucas chinensis</i> (Retz.) R. Br.	原生	LC
唇形科	羅勒	<i>Ocimum basilicum</i> L.	歸化	NA
唇形科	紫蘇	<i>Perilla frutescens</i> (L.) Britt.	歸化	NA
唇形科	卵葉鼠尾草	<i>Salvia scapiformis</i> Hance	原生	LC
唇形科	印度黃芩	<i>Scutellaria indica</i> L.	原生	LC
唇形科	臺灣黃芩	<i>Scutellaria taiwanensis</i> C.Y. Wu	特有	VU
唇形科	田野水蘇	<i>Stachys arvensis</i> L.	原生	LC
唇形科	地蠶	<i>Stachys geobombycis</i> C.Y. Wu	栽培	NA
唇形科	長葉水蘇	<i>Stachys oblongifolia</i> Benth.	原生	LC
唇形科	血見愁	<i>Teucrium viscidum</i> Blume	原生	LC
唇形科	黃荊	<i>Vitex negundo</i> L.	原生	LC
唇形科	山埔姜	<i>Vitex quinata</i> (Lour.) F.N. Williams	原生	LC

	唇形科	海埔姜	<i>Vitex rotundifolia</i> L. f.	原生	LC
	木通科	長序木通	<i>Akebia longeracemosa</i> Matsum.	原生	LC
	木通科	石月	<i>Stauntonia hexaphylla</i> Decne.	原生	LC
	樟科	瓊楠	<i>Beilschmiedia erythrophloia</i> Hayata	原生	LC
	樟科	樟樹	<i>Camphora officinarum</i> Nees var. <i>officinarum</i>	原生	LC
	樟科	小葉樟	<i>Cinnamomum brevipedunculatum</i> C.E. Chang	特有	VU
	樟科	陰香	<i>Cinnamomum burmannii</i> (Nees) Blume	歸化	NA
	樟科	土肉桂	<i>Cinnamomum osmophloeum</i> Kaneh.	特有	NT
	樟科	厚殼桂	<i>Cryptocarya chinensis</i> (Hance) Hemsl.	原生	LC
	樟科	土楠	<i>Cryptocarya concinna</i> Hance	原生	LC
	樟科	香葉樹	<i>Lindera communis</i> Hemsl.	原生	LC
	樟科	長葉木薑子	<i>Litsea acuminata</i> (Blume) Kurata	原生	LC
	樟科	山胡椒	<i>Litsea cubeba</i> (Lour.) Pers.	原生	LC
	樟科	黃肉樹	<i>Litsea hypophaea</i> Hayata	特有	LC
	樟科	假長葉楠	<i>Machilus japonica</i> Siebold & Zucc. var. <i>japonica</i>	原生	LC

樟科	大葉楠	<i>Machilus japonica</i> Siebold & Zucc. var. <i>kusanoi</i> (Hayata) J.C. Liao	特有	LC
樟科	豬腳楠	<i>Machilus thunbergii</i> Siebold & Zucc.	原生	LC
樟科	香楠	<i>Machilus zuihoensis</i> Hayata var. <i>zuihoensis</i>	特有	LC
樟科	銳葉新木薑子	<i>Neolitsea aciculata</i> (Blume) Koidz. var. <i>aciculata</i>	原生	LC
樟科	五掌楠	<i>Neolitsea konishii</i> (Hayata) Kaneh. & Sasaki	原生	LC
樟科	臺灣雅楠	<i>Phoebe formosana</i> (Hayata) Hayata	原生	LC
母草科	倒地蜈蚣	<i>Torenia concolor</i> Lindl.	原生	LC
母草科	藍豬耳	<i>Torenia crustacea</i> (L.) Cham. & Schltdl.	原生	LC
母草科	定經草	<i>Vandellia anagallis</i> (Burm. f.) T. Yamaz.	原生	LC
母草科	見風紅	<i>Yamazakia pusilla</i> (Willd.) W.R. Barker, Y.S. Liang & Wannan	原生	LC
千屈菜科	細葉雪茄花	<i>Cuphea hyssopifolia</i> Kunth	栽培	NA
千屈菜科	九芎	<i>Lagerstroemia subcostata</i> Koehne	原生	LC
木蘭科	夜合花	<i>Magnolia coco</i> (Lour.) DC.	栽培	NA

木蘭科	烏心石	<i>Magnolia compressa</i> Maxim. var. <i>formosana</i> (Kaneh.) Chien F. Chen	特有	LC
木蘭科	白玉蘭	<i>Magnolia</i> × <i>alba</i> (DC.) Figlar	栽培	NA
黃耨花科	猿尾藤	<i>Hiptage benghalensis</i> (L.) Kurz.	原生	LC
錦葵科	黃秋葵	<i>Abelmoschus esculentus</i> (L.) Moench.	栽培	NA
錦葵科	冬葵子	<i>Abutilon indicum</i> (L.) Sweet var. <i>indicum</i>	原生	LC
錦葵科	木棉	<i>Bombax ceiba</i> L.	歸化	NA
錦葵科	繩黃麻	<i>Corchorus aestuans</i> L. var. <i>aestuans</i>	原生	LC
錦葵科	梧桐	<i>Firmiana simplex</i> (L.) W. Wight	原生	LC
錦葵科	朱槿	<i>Hibiscus rosa-sinensis</i> L.	栽培	NA
錦葵科	山芙蓉	<i>Hibiscus taiwanensis</i> S.Y. Hu	特有	LC
錦葵科	黃槿	<i>Hibiscus tiliaceus</i> L.	原生	LC
錦葵科	賽葵	<i>Malvastrum coromandelianum</i> (L.) Garcke	歸化	NA
錦葵科	野路葵	<i>Melochia corchorifolia</i> L.	原生	LC
錦葵科	馬拉巴栗	<i>Pachira aquatica</i> Aubl.	栽培	NA
錦葵科	細葉金午時花	<i>Sida acuta</i> Burm. f.	原生	LC
錦葵科	圓葉金午時花	<i>Sida cordifolia</i> L.	原生	LC
錦葵科	金午時花	<i>Sida rhombifolia</i> L. subsp. <i>rhombifolia</i>	原生	LC

錦葵科	蘋婆	<i>Sterculia monosperma</i> Vent.	栽培	NA
錦葵科	垂椶草	<i>Triumfetta rhomboidea</i> Jacq.	原生	LC
錦葵科	野棉花	<i>Urena lobata</i> L.	原生	LC
通泉草科	通泉草	<i>Mazus pumilus</i> (Burm. f.) Steenis	原生	LC
野牡丹科	大野牡丹	<i>Astronia ferruginea</i> Elmer	原生	LC
野牡丹科	柏拉木	<i>Blastus cochinchinensis</i> Lour.	原生	LC
野牡丹科	基尖葉野牡丹	<i>Melastoma affine</i> D. Don	原生	DD
野牡丹科	野牡丹	<i>Melastoma candidum</i> D. Don	原生	LC
楝科	樹蘭	<i>Aglaia odorata</i> Lour.	栽培	NA
楝科	楝	<i>Melia azedarach</i> L.	原生	LC
楝科	大葉桃花心木	<i>Swietenia macrophylla</i> King	歸化	NA
楝科	香椿	<i>Toona sinensis</i> (A. Juss.) M. Roem.	栽培	NA
防己科	土防己	<i>Cyclea gracillima</i> Diels	特有	LC
防己科	蓬萊藤	<i>Pericampylus formosanus</i> Diels	原生	LC
防己科	大還魂	<i>Stephania cephalantha</i> Hayata	原生	LC
防己科	千金藤	<i>Stephania japonica</i> (Thunb.) Miers var. <i>japonica</i>	原生	LC
粟米草科	粟米草	<i>Trigastrotheca stricta</i> (L.) Thulin	原生	LC
桑科	麵包樹	<i>Artocarpus treculianus</i> Elmer	原生	LC

	桑科	小構樹	<i>Broussonetia monoica</i> Hance	原生	LC
	桑科	構樹	<i>Broussonetia papyrifera</i> (L.) L'Hér. ex Vent.	原生	LC
	桑科	小蛇麻	<i>Fatoua villosa</i> (Thunb.) Nakai	原生	LC
	桑科	菲律賓榕	<i>Ficus ampelas</i> Burm. f.	原生	LC
	桑科	白榕	<i>Ficus benjamina</i> L.	原生	LC
	桑科	大葉雀榕	<i>Ficus caulocarpa</i> Miq.	原生	LC
	桑科	豬母乳	<i>Ficus fistulosa</i> Reinw. ex Blume	原生	LC
	桑科	天仙果	<i>Ficus formosana</i> Maxim.	原生	LC
	桑科	澀葉榕	<i>Ficus irisana</i> Elmer	原生	LC
	桑科	榕樹	<i>Ficus microcarpa</i> L. f. var. <i>microcarpa</i>	原生	LC
	桑科	九丁榕	<i>Ficus nervosa</i> Heyne ex Roth.	原生	LC
	桑科	薜荔	<i>Ficus pumila</i> L. var. <i>pumila</i>	原生	LC
	桑科	稜果榕	<i>Ficus septica</i> Burm. f.	原生	LC
	桑科	雀榕	<i>Ficus superba</i> (Miq.) Miq. var. <i>japonica</i> Miq.	原生	LC
	桑科	越橘葉蔓榕	<i>Ficus vaccinioides</i> Hemsl. ex King	特有	LC
	桑科	白肉榕	<i>Ficus virgata</i> Reinw. ex Blume	原生	LC
	桑科	柘樹	<i>Maclura cochinchinensis</i> (Lour.) Corner	原生	LC
	桑科	盤龍木	<i>Malaisia scandens</i> (Lour.) Planch.	原生	LC
	桑科	小葉桑	<i>Morus alba</i> L. var. <i>indica</i> (L.) Bureau	原生	LC
	楊梅科	楊梅	<i>Myrica rubra</i> (Lour.) Siebold & Zucc.	原生	LC

桃金娘科	串錢柳	<i>Melaleuca viminalis</i> (Sol. ex Gaertn.) Byrnes	栽培	NA
桃金娘科	番石榴	<i>Psidium guajava</i> L.	歸化	NA
桃金娘科	小葉赤楠	<i>Syzygium buxifolium</i> Hook. & Arn.	原生	LC
桃金娘科	臺灣赤楠	<i>Syzygium formosanum</i> (Hayata) Mori	特有	LC
桃金娘科	蒲桃	<i>Syzygium jambos</i> (L.) Alston	歸化	NA
桃金娘科	蓮霧	<i>Syzygium samarangense</i> (Blume) Merr. & L.M. Perry	栽培	NA
紫茉莉科	九重葛	<i>Bougainvillea spectabilis</i> Willd.	栽培	NA
紫茉莉科	紫茉莉	<i>Mirabilis jalapa</i> L.	歸化	NA
木犀科	白雞油	<i>Fraxinus griffithii</i> C.B. Clarke	原生	LC
木犀科	臺灣梣	<i>Fraxinus insularis</i> Hemsl.	原生	LC
木犀科	披針葉茉莉花	<i>Jasminum lanceolarium</i> Roxb.	原生	LC
木犀科	山素英	<i>Jasminum nervosum</i> Lour.	原生	LC
木犀科	日本女貞	<i>Ligustrum liukiuense</i> Koidz.	原生	LC
木犀科	桂花	<i>Osmanthus fragrans</i> (Thunb.) Lour.	栽培	NA
木犀科	大葉木犀	<i>Osmanthus matsumuranus</i> Hayata	原生	LC
柳葉菜科	假柳葉菜	<i>Ludwigia epilobioides</i> Maxim.	原生	LC
柳葉菜科	細葉水丁香	<i>Ludwigia hyssopifolia</i> (G. Don) Exell	原生	LC

	柳葉菜科	水丁香	<i>Ludwigia octovalvis</i> (Jacq.) P.H. Raven	原生	LC
	柳葉菜科	裂葉月見草	<i>Oenothera laciniata</i> Hill	歸化	NA
	山柚科	山柚	<i>Champereia manillana</i> (Blume) Merr.	原生	LC
	酢漿草科	楊桃	<i>Averrhoa carambola</i> L.	栽培	NA
	酢漿草科	酢漿草	<i>Oxalis corniculata</i> L.	原生	LC
	酢漿草科	紫花酢漿草	<i>Oxalis corymbosa</i> DC.	歸化	NA
	罌粟科	臺灣黃堇	<i>Corydalis tashiroi</i> Makino	原生	LC
	西番蓮科	百香果	<i>Passiflora edulis</i> Sims.	歸化	NA
	西番蓮科	三角葉西番蓮	<i>Passiflora suberosa</i> L. subsp. <i>litoralis</i> (Kunth) Port.-Utl. ex Milward de Azevedo, Baumgratz & Gonç.-Estev.	歸化	NA
	西番蓮科	毛西番蓮	<i>Passiflora vesicaria</i> L.	歸化	NA
	西番蓮科	黃時鐘花	<i>Turnera ulmifolia</i> L.	栽培	NA
	五列木科	米碎柃木	<i>Eurya chinensis</i> R. Br.	原生	LC
	五列木科	細枝柃木	<i>Eurya loquaiana</i> Dunn	原生	LC
	五列木科	光葉柃木	<i>Eurya nitida</i> Korth.	原生	NT
	五列木科	臺灣格柃	<i>Eurya septata</i> C.C. Wu, Z.F. Hsu & C.H. Tsou	特有	LC
	葉下珠科	南投五月茶	<i>Antidesma japonicum</i> Siebold & Zucc. var. <i>acutisepalum</i> (Hayata) Hurus.	特有	DD
	葉下珠科	茄苳	<i>Bischofia javanica</i> Blume	原生	LC

葉下珠科	刺杜密	<i>Bridelia balansae</i> Tutcher	原生	LC
葉下珠科	土密樹	<i>Bridelia tomentosa</i> Blume	原生	LC
葉下珠科	白飯樹	<i>Flueggea suffruticosa</i> (Pall.) Baill.	原生	LC
葉下珠科	密花白飯樹	<i>Flueggea virosa</i> (Roxb. ex Willd.) Royle	原生	LC
葉下珠科	菲律賓饅頭果	<i>Glochidion philippicum</i> (Cav.) C.B. Rob.	原生	LC
葉下珠科	細葉饅頭果	<i>Glochidion rubrum</i> Blume	原生	LC
葉下珠科	錫蘭饅頭果	<i>Glochidion zeylanicum</i> (Gaertn.) A. Juss. var. <i>zeylanicum</i>	原生	LC
葉下珠科	小返魂	<i>Phyllanthus amarus</i> Schumach. & Thonn.	歸化	NA
葉下珠科	油柑	<i>Phyllanthus emblica</i> L.	栽培	NA
葉下珠科	錫蘭葉下珠	<i>Phyllanthus myrtifolius</i> (Wight) Müll. Arg.	栽培	NA
葉下珠科	多花油柑	<i>Phyllanthus reticulatus</i> Poir.	原生	LC
葉下珠科	五蕊油柑	<i>Phyllanthus tenellus</i> Roxb.	歸化	NA
葉下珠科	疣果葉下珠	<i>Phyllanthus urinaria</i> L.	原生	LC
商陸科	日本商陸	<i>Phytolacca japonica</i> Makino	原生	LC
胡椒科	草胡椒	<i>Peperomia pellucida</i> (L.) Kunth	歸化	NA
胡椒科	蘭嶼風藤	<i>Piper arborescens</i> Roxb.	原生	LC
胡椒科	荖藤	<i>Piper betle</i> L.	歸化	NA

胡椒科	多脈風藤	<i>Piper interruptum</i> Opiz var. <i>multinervum</i> C. DC.	原生	DD
胡椒科	風藤	<i>Piper kadsura</i> (Choisy) Ohwi	原生	LC
胡椒科	恒春風藤	<i>Piper kawakamii</i> Hayata	特有	LC
胡椒科	薄葉風藤	<i>Piper sintenense</i> Hatus.	特有	LC
胡椒科	臺灣茛藤	<i>Piper taiwanense</i> T.T. Lin & S.Y. Lu	特有	LC
海桐科	七里香	<i>Pittosporum pentandrum</i> (Blanco) Merr.	原生	LC
海桐科	海桐	<i>Pittosporum tobira</i> (Thunb.) W.T. Aiton	原生	LC
車前科	黃花過長沙舅	<i>Mecardonia procumbens</i> (Mill.) Small	歸化	NA
車前科	車前草	<i>Plantago asiatica</i> L.	原生	LC
車前科	大車前草	<i>Plantago major</i> L.	原生	LC
車前科	毛車前草	<i>Plantago virginica</i> L.	歸化	NA
車前科	野甘草	<i>Scoparia dulcis</i> L.	歸化	NA
車前科	毛蟲婆婆納	<i>Veronica peregrina</i> L.	歸化	NA
蓼科	毛蓼	<i>Persicaria barbata</i> (L.) H. Hara var. <i>barbata</i>	原生	LC
蓼科	火炭母草	<i>Persicaria chinensis</i> (L.) H. Gross	原生	LC
蓼科	水蓼	<i>Persicaria hydropiper</i> (L.) Delarbre	原生	NT
蓼科	早苗蓼	<i>Persicaria lapathifolia</i> (L.) Delarbre	原生	LC

蓼科	扛板歸	<i>Persicaria perfoliata</i> (L.) H. Gross	歸化	NA
蓼科	花蓼	<i>Persicaria posumbu</i> (Buch.-Ham. ex D. Don) H. Gross	原生	LC
蓼科	刺蓼	<i>Persicaria senticosa</i> (Meisn.) H. Gross ex Nakai	原生	LC
蓼科	假扁蓄	<i>Polygonum plebeium</i> R. Br.	原生	NA
蓼科	臺灣何首烏	<i>Reynoutria multiflora</i> (Thunb.) Moldenke	特有	LC
蓼科	皺葉酸模	<i>Rumex crispus</i> L. var. <i>crispus</i>	歸化	NA
馬齒莧科	馬齒莧	<i>Portulaca oleracea</i> L.	原生	LC
馬齒莧科	毛馬齒莧	<i>Portulaca pilosa</i> L.	原生	LC
報春花科	琉璃繁縷	<i>Anagallis arvensis</i> L.	原生	LC
報春花科	珠砂根	<i>Ardisia crenata</i> Sims	原生	LC
報春花科	春不老	<i>Ardisia elliptica</i> Thunb.	歸化	NA
報春花科	小葉樹杞	<i>Ardisia quinqueгона</i> Blume	原生	LC
報春花科	樹杞	<i>Ardisia sieboldii</i> Miq.	原生	LC
報春花科	黑星紫金牛	<i>Ardisia virens</i> Kurz	原生	LC
報春花科	異葉珍珠菜	<i>Lysimachia decurrens</i> G. Forst.	原生	LC
報春花科	蓬萊珍珠菜	<i>Lysimachia remota</i> Petitm.	原生	LC
報春花科	山桂花	<i>Maesa japonica</i> (Thunb.) Moritzi & Zoll.	原生	LC
山龍眼科	銀樺	<i>Grevillea robusta</i> A. Cunn. ex R. Br.	栽培	NA
山龍眼科	紅葉樹	<i>Helicia cochinchinensis</i> Lour.	原生	LC

山龍眼科	山龍眼	<i>Helicia formosana</i> Hemsl.	原生	LC
毛茛科	串鼻龍	<i>Clematis grata</i> Wall.	原生	LC
毛茛科	鏽毛鐵線蓮	<i>Clematis leschenaultiana</i> DC.	原生	LC
毛茛科	麥氏鐵線蓮	<i>Clematis meyeniana</i> Walp.	原生	LC
毛茛科	柱果鐵線蓮	<i>Clematis uncinata</i> Champ. ex Benth. var. <i>uncinata</i>	原生	LC
毛茛科	水辣菜	<i>Ranunculus cantoniensis</i> DC.	原生	LC
鼠李科	桶鉤藤	<i>Rhamnus formosana</i> Matsum.	特有	LC
鼠李科	巒大雀梅藤	<i>Sageretia randaiensis</i> Hayata	特有	LC
鼠李科	翼核木	<i>Ventilago elegans</i> Hemsl.	特有	LC
鼠李科	光果翼核木	<i>Ventilago leiocarpa</i> Benth.	原生	LC
薔薇科	枇杷	<i>Eriobotrya japonica</i> (Thunb.) Lindl.	栽培	NA
薔薇科	臺灣老葉兒樹	<i>Photinia beauverdiana</i> C.K. Schneid.	原生	LC
薔薇科	臺灣石楠	<i>Photinia lucida</i> (Decne.) C.K. Schneid.	特有	LC
薔薇科	玉山假沙梨	<i>Photinia niitakayamensis</i> Hayata	原生	LC
薔薇科	臺灣蛇莓	<i>Potentilla hebiichigo</i> Yonek. & H. Ohashi	原生	LC
薔薇科	蛇莓	<i>Potentilla indica</i> (Andrews) Th. Wolf	原生	LC

薔薇科	山櫻花	<i>Prunus campanulata</i> Maxim.	原生	LC
薔薇科	梅	<i>Prunus mume</i> (Siebold) Siebold & Zucc.	歸化	NA
薔薇科	檜葉懸鉤子	<i>Rubus alnifoliolatus</i> H. Lév.	原生	LC
薔薇科	寒莓	<i>Rubus buergeri</i> Miq.	原生	LC
薔薇科	變葉懸鉤子	<i>Rubus corchorifolius</i> L. f.	原生	LC
薔薇科	臺灣懸鉤子	<i>Rubus formosensis</i> Kuntze	原生	LC
薔薇科	高粱泡	<i>Rubus lambertianus</i> Ser.	原生	LC
薔薇科	梨葉懸鉤子	<i>Rubus pyrifolius</i> Sm.	原生	LC
薔薇科	刺莓	<i>Rubus rosifolius</i> Sm.	原生	LC
薔薇科	苦懸鉤子	<i>Rubus trianthus</i> Focke	原生	LC
薔薇科	鬼懸鉤子	<i>Rubus wallichianus</i> Wight & Arn.	原生	LC
茜草科	咖啡	<i>Coffea arabica</i> L.	栽培	NA
茜草科	瓢簾藤	<i>Coptosapelta diffusa</i> (Champ. ex Benth.) Steenis	原生	LC
茜草科	山黃梔	<i>Gardenia jasminoides</i> J. Ellis	原生	LC
茜草科	芭花蔓	<i>Geophila repens</i> (L.) I.M. Johnst.	原生	LC
茜草科	圓葉雞屎樹	<i>Lasianthus attenuatus</i> Jack	原生	LC
茜草科	毛雞屎樹	<i>Lasianthus cyanocarpus</i> Jack	原生	LC
茜草科	琉球雞屎樹	<i>Lasianthus fordii</i> Hance	原生	LC
茜草科	玉葉金花	<i>Mussaenda parviflora</i> Miq.	原生	LC

茜草科	毛玉葉金花	<i>Mussaenda pubescens</i> W.T. Aiton	原生	LC
茜草科	臺北玉葉金花	<i>Mussaenda taihokuensis</i> Masam.	特有	LC
茜草科	臺灣玉葉金花	<i>Mussaenda taiwaniana</i> Kaneh.	特有	VU
茜草科	繖花龍吐珠	<i>Oldenlandia corymbosa</i> L.	原生	LC
茜草科	早田氏蛇根草	<i>Ophiorrhiza hayatana</i> Ohwi	特有	LC
茜草科	蛇根草	<i>Ophiorrhiza japonica</i> Blume	原生	LC
茜草科	白花蛇根草	<i>Ophiorrhiza pumila</i> Champ. ex Benth.	原生	LC
茜草科	毛雞屎藤	<i>Paederia cavaleriei</i> H. Lév.	原生	LC
茜草科	雞屎藤	<i>Paederia foetida</i> L.	原生	LC
茜草科	蘭嶼九節木	<i>Psychotria cephalophora</i> Merr.	原生	NT
茜草科	九節木	<i>Psychotria rubra</i> (Lour.) Poir.	原生	LC
茜草科	拎壁龍	<i>Psychotria serpens</i> L.	原生	LC
茜草科	臺北茜草樹	<i>Randia canthioides</i> Champ. ex Benth.	原生	VU
茜草科	茜草樹	<i>Randia cochinchinensis</i> (Lour.) Merr.	原生	LC
茜草科	巴西擬鴨舌癩	<i>Richardia brasiliensis</i> Gomes	歸化	NA
茜草科	金劍草	<i>Rubia lanceolata</i> Hayata	特有	LC
茜草科	水團花	<i>Sinoadina racemosa</i> (Siebold & Zucc.) Ridsdale	原生	NT
茜草科	鴨舌癩舅	<i>Spermacoce articularis</i> L. f.	原生	NA

	茜草科	闊葉鴨舌癩舅	<i>Spermacoce latifolia</i> Aubl.	歸化	NA
	茜草科	薄葉玉心花	<i>Tarenna gracilipes</i> (Hayata) Ohwi	特有	LC
	茜草科	狗骨仔	<i>Tricalysia dubia</i> (Lindl.) Ohwi	原生	LC
	茜草科	臺灣鉤藤	<i>Uncaria hirsuta</i> Havil.	原生	LC
	茜草科	嘴葉鉤藤	<i>Uncaria rhynchophylla</i> (Miq.) Miq. ex Havil.	原生	VU
	茜草科	水金京	<i>Wendlandia formosana</i> Cowan	原生	LC
	芸香科	過山香	<i>Clausena excavata</i> Burm. f.	原生	LC
	芸香科	石苓舅	<i>Glycosmis citrifolia</i> Lindl.	原生	LC
	芸香科	三腳龍	<i>Melicope pteleifolia</i> (Champ. ex Benth.) T.G. Hartley	原生	LC
	芸香科	山刈葉	<i>Melicope semecarpifolia</i> (Merr.) T.G. Hartley	原生	LC
	芸香科	山黃皮	<i>Murraya euchrestifolia</i> Hayata	特有	LC
	芸香科	月橘	<i>Murraya paniculata</i> (L.) Jack. var. <i>paniculata</i>	原生	LC
	芸香科	賊仔樹	<i>Tetradium glabrifolium</i> (Champ. ex Benth.) T.G. Hartley	原生	LC
	芸香科	飛龍掌血	<i>Toddalia asiatica</i> (L.) Lam.	原生	LC
	芸香科	雙面刺	<i>Zanthoxylum nitidum</i> (Roxb.) DC.	原生	LC
	芸香科	藤花椒	<i>Zanthoxylum scandens</i> Blume	原生	LC

清風藤科	山豬肉	<i>Meliosma rhoifolia</i> Maxim.	原生	LC
清風藤科	筆羅子	<i>Meliosma rigida</i> Siebold & Zucc.	原生	LC
清風藤科	臺灣清風藤	<i>Sabia swinhoei</i> Hemsl.	原生	LC
楊柳科	天料木	<i>Homalium cochinchinensis</i> (Lour.) Druce	原生	NT
楊柳科	水柳	<i>Salix warburgii</i> Seemen	特有	LC
楊柳科	魯花樹	<i>Scolopia oldhamii</i> Hance	原生	LC
無患子科	樟葉槭	<i>Acer albopurpurascens</i> Hayata	特有	LC
無患子科	青楓	<i>Acer serrulatum</i> Hayata	特有	LC
無患子科	倒地鈴	<i>Cardiospermum halicacabum</i> L.	歸化	NA
無患子科	車桑子	<i>Dodonaea viscosa</i> (L.) Jacq.	原生	LC
無患子科	龍眼	<i>Euphoria longana</i> Lam.	歸化	NA
無患子科	賽樂華	<i>Eurycorymbus cavaleriei</i> (H. Lév.) Rehder & Hand.-Mazz.	原生	LC
無患子科	臺灣樂樹	<i>Koelreuteria henryi</i> Dümmer	特有	LC
無患子科	荔枝	<i>Litchi chinensis</i> Sonn.	栽培	NA
無患子科	無患子	<i>Sapindus mukorossi</i> Gaertn.	原生	LC
三白草科	臭腥草	<i>Houttuynia cordata</i> Thunb.	原生	LC
五味子科	南五味子	<i>Kadsura japonica</i> (L.) Dunal	原生	LC
五味子科	阿里山五味子	<i>Schisandra arisanensis</i> Hayata	特有	LC
玄參科	揚波	<i>Buddleja asiatica</i> Lour.	原生	LC
苦木科	鴉膽子	<i>Brucea javanica</i> (L.) Merr.	原生	LC

茄科	大花曼陀羅	<i>Brugmansia suaveolens</i> (Humb. & Bonpl. ex Willd.) Sweet	歸化	NA
茄科	變色茉莉	<i>Brunfelsia uniflora</i> (Pohl) D. Don	栽培	NA
茄科	辣椒	<i>Capsicum annuum</i> L.	歸化	NA
茄科	曼陀羅	<i>Datura metel</i> L.	歸化	NA
茄科	雙花龍葵	<i>Lycianthes biflora</i> (Lour.) Bitter	原生	LC
茄科	燈籠草	<i>Physalis angulata</i> L.	歸化	NA
茄科	光果龍葵	<i>Solanum americanum</i> Mill.	入侵	NA
茄科	刺茄	<i>Solanum capsicoides</i> All.	歸化	NA
茄科	瑪瑙珠	<i>Solanum diphyllum</i> L.	歸化	NA
茄科	山煙草	<i>Solanum erianthum</i> D. Don	歸化	NA
茄科	白英	<i>Solanum lyratum</i> Thunb. ex Murray	原生	LC
茄科	龍葵	<i>Solanum nigrum</i> L.	原生	LC
茄科	珊瑚櫻	<i>Solanum pseudocapsicum</i> L.	歸化	NA
茄科	萬桃花	<i>Solanum torvum</i> Swartz	歸化	NA
茄科	印度茄	<i>Solanum violaceum</i> Ortega	原生	LC
密穗桔梗科	尖瓣花	<i>Sphenoclea zeylanica</i> Gaertn.	原生	LC
省沽油科	山香圓	<i>Turpinia formosana</i> Nakai	特有	LC
安息香科	烏皮九芎	<i>Styrax formosanus</i> Matsum. var. <i>formosanus</i>	特有	LC

安息香科	紅皮	<i>Styrax suberifolius</i> Hook. & Arn.	原生	LC
灰木科	灰木	<i>Symplocos chinensis</i> (Lour.) Druce	原生	LC
灰木科	山羊耳	<i>Symplocos glauca</i> (Thunb.) Koidz.	原生	LC
灰木科	小西氏灰木	<i>Symplocos konishii</i> Hayata	原生	LC
灰木科	山豬肝	<i>Symplocos theophrastifolia</i> Siebold & Zucc.	原生	LC
灰木科	月桂葉灰木	<i>Symplocos wikstroemiifolia</i> Hayata	原生	LC
土人參科	土人參	<i>Talinum paniculatum</i> (Jacq.) Gaertn.	歸化	NA
茶科	短柱山茶	<i>Camellia brevistyla</i> (Hayata) Cohen-Stuart	原生	LC
茶科	苦茶	<i>Camellia oleifera</i> C. Abel	栽培	NA
茶科	茶樹	<i>Camellia sinensis</i> (L.) Kuntze	歸化	NA
茶科	細葉山茶	<i>Camellia tenuifolia</i> (Hayata) Coh-Stuart	特有	LC
茶科	大頭茶	<i>Polyspora axillaris</i> (Roxb. ex Ker Gawl.) Sweet ex G. Don	原生	LC
瑞香科	南嶺薨花	<i>Wikstroemia indica</i> (L.) C.A. Mey.	原生	LC
榆科	紅雞油	<i>Ulmus parvifolia</i> Jacq.	原生	NT
榆科	檉	<i>Zelkova serrata</i> (Thunb.) Makino	原生	LC
蓴麻科	密花苧麻	<i>Boehmeria densiflora</i> Hook. & Arn.	原生	LC
蓴麻科	臺灣苧麻	<i>Boehmeria formosana</i> Hayata	原生	LC

蕁麻科	華南苧麻	<i>Boehmeria pilosiuscula</i> (Blume) Hassk.	原生	LC
蕁麻科	長葉苧麻	<i>Boehmeria wattersii</i> (Hance) B.L. Shih & Y.P. Yang	特有	LC
蕁麻科	水麻	<i>Debregeasia orientalis</i> C.J. Chen	原生	LC
蕁麻科	巒大冷清草	<i>Elatostema platyphyllum</i> Wedd.	原生	LC
蕁麻科	糯米糰	<i>Gonostegia hirta</i> (Blume) Miq.	原生	LC
蕁麻科	長梗盤花麻	<i>Lecanthus peduncularis</i> (Wall. ex Royle) Wedd.	原生	LC
蕁麻科	長梗紫麻	<i>Oreocnide pedunculata</i> (Shirai) Masam.	原生	LC
蕁麻科	赤車使者	<i>Pellionia radicans</i> (Siebold & Zucc.) Wedd.	原生	LC
蕁麻科	糙葉赤車使者	<i>Pellionia scabra</i> Benth.	原生	LC
蕁麻科	小葉冷水麻	<i>Pilea microphylla</i> (L.) Liebm.	歸化	NA
蕁麻科	水雞油	<i>Pouzolzia elegans</i> Wedd.	原生	LC
蕁麻科	霧水葛	<i>Pouzolzia zeylanica</i> (L.) Benn. & R. Br.	原生	LC
馬鞭草科	金露花	<i>Duranta repens</i> L.	歸化	NA
馬鞭草科	馬纓丹	<i>Lantana × strigocamara</i> R.W. Sanders	歸化	NA
馬鞭草科	長穗木	<i>Stachytarpheta cayennensis</i> (Rich.) Vahl	歸化	NA
英蓀科	有骨消	<i>Sambucus chinensis</i> Lindl.	原生	LC
英蓀科	呂宋英蓀	<i>Viburnum luzonicum</i> Rolfe	原生	LC

單子 葉植 物	堇菜科	茶匙黃	<i>Viola diffusa</i> Ging.	原生	LC
	葡萄科	虎葛	<i>Cayratia japonica</i> (Thunb.) Gagnep.	原生	LC
	葡萄科	翼莖粉藤	<i>Cissus pteroclada</i> Hayata	原生	NT
	葡萄科	廣東山葡萄	<i>Nekemias cantoniensis</i> (Hook. & Arn.) J. Wen & Z.L. Nie	原生	LC
	葡萄科	地錦	<i>Parthenocissus tricuspidata</i> (Siebold & Zucc.) Planch.	原生	LC
	葡萄科	三腳鼈草	<i>Tetrastigma bioritsense</i> (Hayata) T.W. Hsu & C.S. Kuoh	特有	LC
	葡萄科	三葉崖爬藤	<i>Tetrastigma formosanum</i> (Hemsl.) Gagnep.	特有	LC
	葡萄科	臺灣崖爬藤	<i>Tetrastigma umbellatum</i> (Hemsl.) Nakai	特有	LC
	蒺藜科	蒺藜	<i>Tribulus terrestris</i> L.	原生	LC
	菖蒲科	石菖蒲	<i>Acorus gramineus</i> Soland. var. <i>gramineus</i>	原生	LC
	澤瀉科	蒙特登慈菇	<i>Sagittaria montevidensis</i> Cham. & Schldtl.	栽培	NA
	石蒜科	蔥	<i>Allium fistulosum</i> L.	栽培	NA
	石蒜科	韭菜	<i>Allium tuberosum</i> Rottler ex Spreng.	栽培	NA
	石蒜科	文珠蘭	<i>Crinum asiaticum</i> L.	原生	LC
	石蒜科	孤挺花	<i>Hippeastrum puniceum</i> (Lam.) Voss	栽培	NA
	天南星科	臺灣姑婆芋	<i>Alocasia cucullata</i> (Lour.) Schott	原生	NT

天南星科	蘭嶼姑婆芋	<i>Alocasia macrorrhizos</i> (L.) G. Don	原生	LC
天南星科	姑婆芋	<i>Alocasia odora</i> (Lodd.) Spach.	原生	LC
天南星科	東亞魔芋	<i>Amorphophallus kiusianus</i> (Makino) Makino	原生	LC
天南星科	申跋	<i>Arisaema ringens</i> (Thunb.) Schott	原生	LC
天南星科	芋	<i>Colocasia esculenta</i> (L.) Schott var. <i>esculenta</i>	歸化	NA
天南星科	臺灣青芋	<i>Colocasia formosana</i> Hayata	原生	LC
天南星科	黛粉葉	<i>Dieffenbachia seguine</i> (Jacq.) Schott	栽培	NA
天南星科	拎樹藤	<i>Epipremnum pinnatum</i> (L.) Engl. ex Engl. & Kraus	原生	LC
天南星科	青萍	<i>Lemna aequinotialis</i> Welw.	原生	LC
天南星科	大萍	<i>Pistia stratiotes</i> L.	歸化	NA
天南星科	袖葉藤	<i>Pothos chinensis</i> (Raf.) Merr.	原生	LC
天南星科	香港針房藤	<i>Rhaphidophora hongkongensis</i> Schott	原生	LC
天南星科	水萍	<i>Spirodela polyrhiza</i> (L.) Schleid.	原生	LC
天南星科	狹葉合果芋	<i>Syngonium angustatum</i> Schott	栽培	NA
天南星科	合果芋	<i>Syngonium podophyllum</i> Schott	歸化	NA
天南星科	土半夏	<i>Typhonium blumei</i> Nicolson & Sivad.	原生	LC

天南星科	千年芋	<i>Xanthosoma sagittifolium</i> (L.) Schott	入侵	NA
棕櫚科	檳榔	<i>Areca catechu</i> L.	栽培	NA
棕櫚科	山棕	<i>Arenga tremula</i> (Blanco) Becc.	原生	LC
棕櫚科	土藤	<i>Calamus beccarii</i> A.J. Hend.	特有	LC
棕櫚科	黃藤	<i>Calamus formosanus</i> Becc.	特有	LC
棕櫚科	叢立孔雀椰子	<i>Caryota mitis</i> Lour.	栽培	NA
棕櫚科	黃椰子	<i>Chrysalidocarpus lutescens</i> H. Wendl.	栽培	NA
棕櫚科	蒲葵	<i>Livistona chinensis</i> (Jacq.) R. Br. ex Mart. var. <i>subglobosa</i> (Hassk.) Becc.	原生	VU
棕櫚科	觀音棕竹	<i>Rhapis excelsa</i> (Thunb.) A. Henry	栽培	NA
天門冬科	天門冬	<i>Asparagus cochinchinensis</i> (Lour.) Merr.	原生	LC
天門冬科	酒瓶蘭	<i>Beaucarnea recurvata</i> (K. Koch & Fintelm.) Lem.	栽培	NA
天門冬科	黑扇朱蕉	<i>Cordyline fruticosa</i> (L.) A. Chev.	栽培	NA
天門冬科	紅邊竹蕉	<i>Dracaena reflexa</i> Lam. var. <i>angustifolia</i> Baker	栽培	NA
天門冬科	闊葉麥門冬	<i>Liriope platyphylla</i> F.T. Wang & T. Tang	原生	LC
天門冬科	麥門冬	<i>Liriope spicata</i> (Thunb.) Lour.	原生	LC
天門冬科	間型沿階草	<i>Ophiopogon intermedius</i> D. Don	原生	LC

天門冬科	書帶草	<i>Ophiopogon japonicus</i> (Thunb.) Ker Gawl.	栽培	NA
阿福花科	桔梗蘭	<i>Dianella ensifolia</i> (L.) DC.	原生	LC
鳳梨科	金邊鳳梨	<i>Ananas comosus</i> (L.) Merr. var. <i>comosus</i>	栽培	NA
美人蕉科	黃花美人蕉	<i>Canna flaccida</i> Salisb.	栽培	NA
美人蕉科	美人蕉	<i>Canna indica</i> L.	歸化	NA
鴨跖草科	穿鞘花	<i>Amischotolype glabrata</i> Hassk.	原生	LC
鴨跖草科	鋪地錦竹草	<i>Callisia repens</i> (Jacq.) L.	入侵	NA
鴨跖草科	耳葉鴨跖草	<i>Commelina auriculata</i> Blume	原生	LC
鴨跖草科	鴨跖草	<i>Commelina communis</i> L.	原生	LC
鴨跖草科	竹仔菜	<i>Commelina diffusa</i> Burm. f.	原生	LC
鴨跖草科	水竹葉	<i>Murdannia keisak</i> (Hassk.) Hand.-Mazz.	原生	LC
鴨跖草科	牛鞭草	<i>Murdannia loriformis</i> (Hassk.) R.S. Rao & Kammathy	原生	LC
鴨跖草科	杜若	<i>Pollia japonica</i> Thunb.	原生	LC
鴨跖草科	小杜若	<i>Pollia miranda</i> (H. Lév.) H. Hara	原生	LC
鴨跖草科	叢林杜若	<i>Pollia secundiflora</i> (Blume) Bakh. f.	原生	LC
鴨跖草科	毛果竹葉菜	<i>Rhopalephora scaberrima</i> (Blume) Faden	原生	LC
鴨跖草科	蚌蘭	<i>Tradescantia spathacea</i> Sw.	栽培	NA
閒鞘薑科	絹毛鳶尾	<i>Hellenia speciosa</i> (J. Koenig) S.R. Dutta	原生	LC
莎草科	紅果薹	<i>Carex baccans</i> Nees	原生	LC

	莎草科	束草	<i>Carex brunnea</i> Thunb.	原生	LC
	莎草科	煙火薹	<i>Carex cruciata</i> Wahl.	原生	LC
	莎草科	紅鞘薹	<i>Carex filicina</i> Nees	原生	LC
	莎草科	牧野氏薹	<i>Carex makinoensis</i> Franch.	原生	LC
	莎草科	中國宿柱薹	<i>Carex sociata</i> Boott	原生	LC
	莎草科	短葉水蜈蚣	<i>Cyperus brevifolius</i> (Rottb.) Endl. ex Hassk.	原生	LC
	莎草科	異花莎草	<i>Cyperus difformis</i> L.	原生	LC
	莎草科	多脈莎草	<i>Cyperus diffusus</i> Vahl	原生	LC
	莎草科	疏穗莎草	<i>Cyperus distans</i> L. f.	原生	LC
	莎草科	畦畔莎草	<i>Cyperus haspan</i> L.	原生	LC
	莎草科	輪傘莎草	<i>Cyperus involucratus</i> Rottb.	歸化	NA
	莎草科	碎米莎草	<i>Cyperus iria</i> L.	原生	LC
	莎草科	旋鱗莎草	<i>Cyperus michelianus</i> (L.) Delile subsp. <i>michelianus</i>	原生	LC
	莎草科	單穗水蜈蚣	<i>Cyperus mindorensis</i> (Steud.) Huygh.	原生	LC
	莎草科	斷節莎	<i>Cyperus odoratus</i> L.	原生	LC
	莎草科	多枝扁莎	<i>Cyperus polystachyos</i> Rottb.	原生	LC
	莎草科	香附子	<i>Cyperus rotundus</i> L.	原生	LC
	莎草科	四稜穗莎草	<i>Cyperus tenuiculmis</i> Bock.	原生	LC
	莎草科	竹子飄拂草	<i>Fimbristylis dichotoma</i> (L.) Vahl	原生	LC

莎草科	木虱草	<i>Fimbristylis littoralis</i> Gaudich. var. <i>littoralis</i>	原生	LC
莎草科	磚子苗	<i>Mariscus sumatrensis</i> (Retz.) J. Raynal	原生	LC
莎草科	球穗扁莎	<i>Pycnus flavidus</i> (Retz.) T. Koyama	原生	LC
莎草科	大莞草	<i>Scirpus ternatanus</i> Reinw. ex Miq.	原生	LC
莎草科	陸生珍珠茅	<i>Scleria terrestris</i> (L.) Fassett	原生	LC
薯蕷科	大薯	<i>Dioscorea alata</i> L.	原生	LC
薯蕷科	家山藥	<i>Dioscorea batatas</i> Decne.	原生	LC
薯蕷科	大青薯	<i>Dioscorea benthamii</i> Prain & Burkill	原生	LC
薯蕷科	黃獨	<i>Dioscorea bulbifera</i> L.	原生	LC
薯蕷科	戟葉田薯	<i>Dioscorea doryphora</i> Hance	原生	LC
薯蕷科	薄葉野山藥	<i>Dioscorea japonica</i> Thunb. var. <i>japonica</i>	原生	LC
薯蕷科	圓錐花薯蕷	<i>Dioscorea kaoi</i> T.S. Liu & T.C. Huang	特有	LC
薯蕷科	裏白葉薯榔	<i>Dioscorea matsudai</i> Hayata	原生	LC
鳶尾科	射干	<i>Iris domestica</i> (L.) Goldblatt & Mabb.	原生	LC
百合科	蘆薈	<i>Aloe vera</i> (L.) Burm. f.	栽培	NA
百合科	臺灣百合	<i>Lilium formosanum</i> Wallace	特有	LC
百合科	粗莖麝香百合	<i>Lilium longiflorum</i> Thunb. var. <i>scabrum</i> Masam.	特有	DD

百合科	臺灣油點草	<i>Tricyrtis formosana</i> Baker var. <i>formosana</i>	特有	LC
芭蕉科	尖蕉	<i>Musa acuminata</i> Colla (AA Group)	栽培	NA
芭蕉科	香蕉	<i>Musa</i> × <i>paradisiaca</i> L. (ABB Group)	栽培	NA
蘭科	白鶴蘭	<i>Calanthe triplicata</i> (Willemet) Ames	原生	LC
蘭科	管草蘭	<i>Cymbidium tortisepalum</i> Fukuy.	特有	NT
蘭科	玉蜂蘭	<i>Habenaria ciliolaris</i> Kraenzl.	原生	LC
蘭科	臺灣線柱蘭	<i>Zeuxine nervosa</i> (Wall. ex Lindl.) Trimen	原生	LC
露兜樹科	林投	<i>Pandanus odorifer</i> (Forssk.) Kuntze	原生	LC
禾本科	蓋草	<i>Arthraxon hispidus</i> (Thunb.) Makino	原生	LC
禾本科	刺芒野古草	<i>Arundinella setosa</i> Trin.	原生	LC
禾本科	蘆竹	<i>Arundo donax</i> L.	原生	LC
禾本科	臺灣蘆竹	<i>Arundo formosana</i> Hack.	原生	LC
禾本科	地毯草	<i>Axonopus compressus</i> (Sw.) P. Beauv.	歸化	NA
禾本科	長枝竹	<i>Bambusa dolichoclada</i> Hayata	特有	LC
禾本科	綠竹	<i>Bambusa oldhamii</i> Munro	栽培	NA
禾本科	刺竹	<i>Bambusa spinosa</i> Roxb.	歸化	NA
禾本科	烏葉竹	<i>Bambusa utilis</i> W.C. Lin	特有	DD
禾本科	巴拉草	<i>Brachiaria mutica</i> (Forssk.) Stapf	入侵	NA

禾本科	四生臂形草	<i>Brachiaria subquadriflora</i> (Trin.) Hitchc.	原生	LC
禾本科	硬稈子草	<i>Capillipedium assimile</i> (Steud.) A. Camus	原生	LC
禾本科	蒺藜草	<i>Cenchrus echinatus</i> L.	歸化	NA
禾本科	假淡竹葉	<i>Centotheca lappacea</i> (L.) Desv.	原生	NT
禾本科	孟仁草	<i>Chloris barbata</i> Sw.	入侵	NA
禾本科	竹節草	<i>Chrysopogon aciculatus</i> (Retz.) Trin.	原生	LC
禾本科	薏苡	<i>Coix lacryma-jobi</i> L.	歸化	NA
禾本科	狗牙根	<i>Cynodon dactylon</i> (L.) Pers.	原生	LC
禾本科	散穗弓果黍	<i>Cyrtococcum accrescens</i> (Trin.) Stapf	原生	LC
禾本科	弓果黍	<i>Cyrtococcum patens</i> (L.) A. Camus	原生	LC
禾本科	龍爪茅	<i>Dactyloctenium aegyptium</i> (L.) Willd.	原生	LC
禾本科	麻竹	<i>Dendrocalamus latiflorus</i> Munro	歸化	NA
禾本科	雙花草	<i>Dichanthium annulatum</i> (Forssk.) Stapf	歸化	NA
禾本科	升馬唐	<i>Digitaria ciliaris</i> (Retz.) Koeler	原生	LC
禾本科	止血馬唐	<i>Digitaria ischaemum</i> (Schreb.) Schreb. ex Muhl.	原生	DD
禾本科	小馬唐	<i>Digitaria radicata</i> (J. Presl) Miq. var. <i>radicata</i>	原生	LC
禾本科	馬唐	<i>Digitaria sanguinalis</i> (L.) Scop.	歸化	NA

禾本科	短穎馬唐	<i>Digitaria setigera</i> Roth	原生	LC
禾本科	紫果馬唐	<i>Digitaria violascens</i> Link	原生	LC
禾本科	芒稷	<i>Echinochloa colona</i> (L.) Link	原生	LC
禾本科	稗	<i>Echinochloa crusgalli</i> (L.) P. Beauv.	原生	LC
禾本科	牛筋草	<i>Eleusine indica</i> (L.) Gaertn.	原生	LC
禾本科	細穗腸鬚草	<i>Enteropogon gracilior</i> Rendle	原生	LC
禾本科	細葉畫眉草	<i>Eragrostis nutans</i> (Retz.) Nees <i>ex</i> Steud.	原生	DD
禾本科	鯽魚草	<i>Eragrostis tenella</i> (L.) P. Beauv.	原生	LC
禾本科	野黍	<i>Eriochloa villosa</i> (Thunb.) Kunth	原生	EN
禾本科	扁穗牛鞭草	<i>Hemarthria compressa</i> (L. f.) R. Br.	原生	LC
禾本科	距花黍	<i>Ichnanthus pallens</i> (Sw.) Munro <i>ex</i> Benth. var. <i>major</i> (Nees) Stieber	原生	LC
禾本科	李氏禾	<i>Leersia hexandra</i> Sw.	原生	LC
禾本科	淡竹葉	<i>Lophatherum gracile</i> Brongn.	原生	LC
禾本科	紅毛草	<i>Melinis repens</i> (Willd.) Zizka	歸化	NA
禾本科	剛莠竹	<i>Microstegium biaristatum</i> (Steud.) Keng	原生	LC
禾本科	曲膝莠竹	<i>Microstegium geniculatum</i> (Hayata) Honda	原生	LC
禾本科	五節芒	<i>Miscanthus floridulus</i> (Labill.) Warb. <i>ex</i> K. Schum. & Lauterb.	原生	LC
禾本科	芒	<i>Miscanthus sinensis</i> Andersson	原生	LC

禾本科	竹葉草	<i>Oplismenus compositus</i> (L.) P. Beauv.	原生	LC
禾本科	求米草	<i>Oplismenus hirtellus</i> (L.) P. Beauv	原生	LC
禾本科	稻	<i>Oryza sativa</i> L.	栽培	NA
禾本科	糠稷	<i>Panicum bisulcatum</i> Thunb.	原生	LC
禾本科	大黍	<i>Panicum maximum</i> Jacq.	入侵	NA
禾本科	鋪地黍	<i>Panicum repens</i> L.	原生	LC
禾本科	藤竹草	<i>Panicum sarmentosum</i> Roxb.	原生	LC
禾本科	兩耳草	<i>Paspalum conjugatum</i> P.J. Bergius	入侵	NA
禾本科	圓果雀稗	<i>Paspalum orbiculare</i> G. Forst.	原生	LC
禾本科	鴨姆草	<i>Paspalum scrobiculatum</i> L.	原生	LC
禾本科	雀稗	<i>Paspalum thunbergii</i> Kunth	原生	LC
禾本科	狼尾草	<i>Pennisetum alopecuroides</i> Spreng.	歸化	NA
禾本科	牧地狼尾草	<i>Pennisetum polystachion</i> (L.) Schult.	歸化	NA
禾本科	象草	<i>Pennisetum purpureum</i> Schumach.	入侵	NA
禾本科	蘆葦	<i>Phragmites australis</i> (Cav.) Trin ex Steud.	原生	LC
禾本科	孟宗竹	<i>Phyllostachys edulis</i> (Carrière) J. Houz.	歸化	NA
禾本科	桂竹	<i>Phyllostachys makinoi</i> Hayata	特有	LC
禾本科	剛竹	<i>Phyllostachys reticulata</i> (Rupr.) K. Koch	栽培	NA

禾本科	白頂早熟禾	<i>Poa acroleuca</i> Steud.	原生	LC
禾本科	早熟禾	<i>Poa annua</i> L.	原生	LC
禾本科	金絲草	<i>Pogonatherum crinitum</i> (Thunb.) Kunth	原生	LC
禾本科	棒頭草	<i>Polypogon fugax</i> Nees	原生	LC
禾本科	甘蔗	<i>Saccharum × sinense</i> Roxb.	栽培	NA
禾本科	甜根子草	<i>Saccharum spontaneum</i> L.	原生	LC
禾本科	囊穎草	<i>Sacciolepis indica</i> (L.) Chase	原生	LC
禾本科	棕葉狗尾草	<i>Setaria palmifolia</i> (J. Koenig) Stapf	原生	LC
禾本科	倒刺狗尾草	<i>Setaria verticillata</i> (L.) P. Beauv.	歸化	NA
禾本科	狗尾草	<i>Setaria viridis</i> (L.) P. Beauv.	原生	LC
禾本科	鹽地鼠尾粟	<i>Sporobolus virginicus</i> (L.) Kunth	歸化	NA
禾本科	棕葉蘆	<i>Thysanolaena latifolia</i> (Roxb. ex Hornem.) Honda	原生	LC
禾本科	玉米	<i>Zea mays</i> L.	歸化	NA
禾本科	茭白筍	<i>Zizania latifolia</i> (Griseb.) Turcz. ex Stapf	歸化	NA
禾本科	中華結縷草	<i>Zoysia sinica</i> Hance	原生	LC
雨久花科	布袋蓮	<i>Pontederia crassipes</i> Mart.	入侵	NA
眼子菜科	馬藻	<i>Potamogeton crispus</i> L.	原生	LC
眼子菜科	龍鬚草	<i>Stuckenia pectinata</i> (L.) Börner	原生	LC
菝葜科	平柄菝葜	<i>Smilax bockii</i> Warb.	原生	DD
菝葜科	菝葜	<i>Smilax china</i> L.	原生	LC
菝葜科	禹餘糧	<i>Smilax glabra</i> Roxb.	原生	LC

菝葜科	臺灣土茯苓	<i>Smilax lanceifolia</i> Roxb.	原生	LC
菝葜科	大武牛尾菜	<i>Smilax riparia</i> A. DC.	原生	LC
菝葜科	玉山菝葜	<i>Smilax vaginata</i> Decne.	原生	LC
百部科	百部	<i>Stemona tuberosa</i> Lour.	原生	LC
旅人蕉科	旅人蕉	<i>Ravenala madagascariensis</i> Sonn.	栽培	NA
香蒲科	水燭	<i>Typha domingensis</i> Pers.	原生	LC
香蒲科	香蒲	<i>Typha orientalis</i> C. Presl	原生	LC
薑科	山月桃	<i>Alpinia intermedia</i> Gagn.	原生	LC
薑科	山薑	<i>Alpinia japonica</i> (Thunb.) Miq.	原生	LC
薑科	島田氏月桃	<i>Alpinia shimadae</i> Hayata var. <i>shimadae</i>	特有	LC
薑科	烏來月桃	<i>Alpinia uraiensis</i> Hayata	特有	LC
薑科	月桃	<i>Alpinia zerumbet</i> (Pers.) B.L. Burtt & R.M. Sm.	原生	LC
薑科	野薑花	<i>Hedychium coronarium</i> J. Koenig	原生	NA
薑科	薑	<i>Zingiber officinale</i> Roscoe	歸化	NA
薑科	多穗薑	<i>Zingiber pleiostachyum</i> K. Schum.	特有	LC

◇ 陸域動物

類別	科	種	學名	區係	保育類
哺乳類	貓科	石虎	<i>Prionailurus bengalensis euptilurus</i>	原生	I

	穿山甲科	穿山甲	<i>Manis pentadactyla</i>	原生	II
	靈貓科	麝香貓	<i>Viverricula indica pallida</i>	原生	II
	獐科	食蟹獐	<i>Urva urva formosana</i>	特亞	III
	鹿科	山羌	<i>Muntiacus reevesi</i>	原生	-
	貓科	貓	<i>Felis catus</i>	外來	-
	靈貓科	白鼻心	<i>Paguma larvata larvata</i>	原生	
	葉鼻蝠科	臺灣葉鼻蝠	<i>Hipposideros armiger terasensis</i>	特亞	-
	兔科	華南兔	<i>Lepus sinensis</i>	原生	-
	摺翅蝠科	東亞摺翅蝠	<i>Miniopterus fuliginosus</i>	原生	-
	游離尾蝠科	東亞游離尾蝠	<i>Tadarida insignis</i>	原生	-
	鼠科	田鼯鼠	<i>Mus formosanus</i>	特有	-
	鼠科	小黃腹鼠	<i>Rattus losea</i>	原生	-
	鼠科	溝鼠	<i>Rattus norvegicus</i>	原生	-
	松鼠科	赤腹松鼠	<i>Callosciurus erythraeus taiwanensis</i>	特亞	-
	松鼠科	大赤鼯鼠	<i>Petaurista grandis</i>	特有	-
	豬科	臺灣野豬	<i>Sus scrofa taivanus</i>	特亞	-
	鼯鼠科	臺灣鼯鼠	<i>Mogera insularis</i>	特有	-
	蝙蝠科	堀川氏棕蝠	<i>Eptesicus pachyomus horikawai</i>	特亞	-
	蝙蝠科	臺灣管鼻蝠	<i>Murina puta</i>	特有	-
	蝙蝠科	長尾鼠耳蝠	<i>Myotis frater</i>	原生	-
	蝙蝠科	赤黑鼠耳蝠	<i>Myotis rufoniger</i>	原生	-
	蝙蝠科	長趾鼠耳蝠	<i>Myotis secundus</i>	特有	-
	蝙蝠科	絨山蝠	<i>Nyctalus plancyi velutinus</i>	特有	-
	蝙蝠科	東亞家蝠	<i>Pipistrellus abramus</i>	特有	-
	蝙蝠科	山家蝠	<i>Pipistrellus montanus</i>	原生	-
	蝙蝠科	高頭蝠	<i>Scotophilus kuhlii</i>	原生	-
鳥類	鷹科	赤腹鷹	<i>Accipiter soloensis</i>	原生	II
	鷹科	鳳頭蒼鷹	<i>Accipiter trivirgatus</i>	原生	II
	鷹科	松雀鷹	<i>Accipiter virgatus</i>	原生	II
	鷹科	灰面鵟鷹	<i>Butastur indicus</i>	原生	II
	鷹科	黑翅鵟	<i>Elanus caeruleus</i>	原生	II
	鷹科	林鵟	<i>Ictinaetus malaiensis</i>	特亞	II
	鷹科	東方蜂鷹	<i>Pernis ptilorhynchus</i>	原生	II
	鷹科	大冠鵟	<i>Spilornis cheela</i>	特有	II
	雁鴨科	鴛鴦	<i>Aix galericulata</i>	原生	II
	隼科	紅隼	<i>Falco tinnunculus</i>	原生	II
	水雉科	水雉	<i>Hydrophasianus chirurgus</i>	原生	II

噪眉科	大陸畫眉	<i>Garrulax canorus</i>	特亞	II
噪眉科	臺灣畫眉	<i>Garrulax taewanus</i>	原生	II
黃鸝科	朱鸝	<i>Oriolus traillii</i>	原生	II
鵝科	魚鷹	<i>Pandion haliaetus</i>	原生	II
山雀科	黃山雀	<i>Machlolophus holsti</i>	原生	II
山雀科	赤腹山雀	<i>Sittiparus castaneiventris</i>	原生	II
雉科	藍腹鵲	<i>Lophura swinhoii</i>	原生	II
八色鳥科	八色鳥	<i>Pitta nympha</i>	原生	II
彩鵲科	彩鵲	<i>Rostratula benghalensis</i>	原生	II
鴟鵂科	領角鴟	<i>Otus lettia</i>	原生	II
鴟鵂科	黃嘴角鴟	<i>Otus spilocephalus</i>	原生	II
八哥科	八哥	<i>Acridotheres cristatellus</i>	原生	II
鴉科	臺灣藍鵲	<i>Urocissa caerulea</i>	原生	III
梅花雀科	黑頭文鳥	<i>Lonchura atricapilla</i>	特亞	III
伯勞科	紅尾伯勞	<i>Lanius cristatus</i>	特亞	III
噪眉科	白耳畫眉	<i>Heterophasia auricularis</i>	原生	III
鵪鶉科	白尾鵪	<i>Myiomela leucura</i>	原生	III
鵪鶉科	鉛色水鵪	<i>Phoenicurus fuliginosus</i>	原生	III
山雀科	青背山雀	<i>Parus monticolus</i>	原生	III
雉科	臺灣山鵪鶉	<i>Arborophila crudigularis</i>	原生	III
長尾山雀科	紅頭山雀	<i>Aegithalos concinnus</i>	原生	-
百靈科	歐亞雲雀	<i>Alauda arvensis</i>	原生	-
百靈科	小雲雀	<i>Alauda gulgula</i>	特亞	-
翠鳥科	翠鳥	<i>Alcedo atthis</i>	原生	-
翠鳥科	赤翡翠	<i>Halcyon coromanda</i>	原生	-
雁鴨科	小水鴨	<i>Anas crecca</i>	原生	-
雁鴨科	綠頭鴨	<i>Anas platyrhynchos</i>	原生	-
雁鴨科	花嘴鴨	<i>Anas zonorhyncha</i>	原生	-
雁鴨科	白眉鴨	<i>Spatula querquedula</i>	原生	-
雨燕科	小雨燕	<i>Apus nipalensis</i>	原生	-
雨燕科	叉尾雨燕	<i>Apus pacificus</i>	原生	-
雨燕科	灰喉針尾雨燕	<i>Hirundapus cochinchinensis</i>	特亞	-
鷺科	大白鷺	<i>Ardea alba</i>	特亞	-
鷺科	蒼鷺	<i>Ardea cinerea</i>	原生	-
鷺科	中白鷺	<i>Ardea intermedia</i>	原生	-
鷺科	池鷺	<i>Ardeola bacchus</i>	原生	-
鷺科	黃頭鷺	<i>Bubulcus ibis</i>	原生	-

鷺科	小白鷺	<i>Egretta garzetta</i>	原生	-
鷺科	黑冠麻鷺	<i>Gorsachius melanolophus</i>	原生	-
鷺科	黃小鷺	<i>Ixobrychus sinensis</i>	原生	-
鷺科	夜鷺	<i>Nycticorax nycticorax</i>	原生	-
山椒鳥科	灰山椒鳥	<i>Pericrocotus divaricatus</i>	原生	-
夜鷹科	南亞夜鷹	<i>Caprimulgus affinis</i>	原生	-
鴿科	東方環頸鴿	<i>Charadrius alexandrinus</i>	特亞	-
鴿科	小環頸鴿	<i>Charadrius dubius</i>	原生	-
鴿科	鐵嘴鴿	<i>Charadrius leschenaultii</i>	原生	-
扇尾鷺科	黃頭扇尾鷺	<i>Cisticola exilis</i>	原生	-
扇尾鷺科	棕扇尾鷺	<i>Cisticola juncidis</i>	原生	-
扇尾鷺科	灰頭鷓鴣	<i>Prinia flaviventris</i>	原生	-
扇尾鷺科	褐頭鷓鴣	<i>Prinia inornata</i>	特亞	-
鳩鴿科	翠翼鳩	<i>Chalcophaps indica</i>	原生	-
鳩鴿科	野鴿	<i>Columba livia</i>	原生	-
鳩鴿科	珠頸斑鳩	<i>Spilopelia chinensis</i>	原生	-
鳩鴿科	金背鳩	<i>Streptopelia orientalis</i>	原生	-
鳩鴿科	紅鳩	<i>Streptopelia tranquebarica</i>	原生	-
鳩鴿科	綠鳩	<i>Treron sieboldii</i>	原生	-
佛法僧科	佛法僧	<i>Eurystomus orientalis</i>	原生	-
鴉科	巨嘴鴉	<i>Corvus macrorhynchos</i>	原生	-
鴉科	樹鵲	<i>Dendrocitta formosae</i>	原生	-
鴉科	喜鵲	<i>Pica serica</i>	原生	-
杜鵑科	番鵑	<i>Centropus bengalensis</i>	特亞	-
杜鵑科	北方中杜鵑	<i>Cuculus optatus</i>	原生	-
杜鵑科	噪鵑	<i>Eudynamis scolopaceus</i>	原生	-
杜鵑科	鷹鵑	<i>Hierococcyx sparveroides</i>	特亞	-
啄花科	綠啄花	<i>Dicaeum minullum</i>	特亞	-
卷尾科	小卷尾	<i>Dicrurus aeneus</i>	原生	-
卷尾科	大卷尾	<i>Dicrurus macrocercus</i>	原生	-
鷓鴣科	黃喉黑臉鷓	<i>Emberiza personata</i>	原生	-
鷓鴣科	灰頭黑臉鷓	<i>Emberiza spodocephala</i>	原生	-
梅花雀科	斑文鳥	<i>Lonchura punctulata</i>	原生	-
梅花雀科	白腰文鳥	<i>Lonchura striata</i>	特亞	-
燕科	金腰燕	<i>Cecropis daurica</i>	特有	-
燕科	赤腰燕	<i>Cecropis striolata</i>	原生	-
燕科	東方毛腳燕	<i>Delichon dasypus</i>	原生	-

燕科	家燕	<i>Hirundo rustica</i>	特亞	-
燕科	洋燕	<i>Hirundo tahitica</i>	原生	-
燕科	棕沙燕	<i>Riparia chinensis</i>	特有	-
伯勞科	棕背伯勞	<i>Lanius schach</i>	原生	-
鷗科	黑腹燕鷗	<i>Chlidonias hybrida</i>	原生	-
噪眉科	繡眼畫眉	<i>Alcippe morrisonia</i>	原生	-
噪眉科	黑喉噪眉	<i>Pterorhinus chinensis</i>	原生	-
鬚鵲科	五色鳥	<i>Psilopogon nuchalis</i>	原生	-
王鵲科	黑枕藍鵲	<i>Hypothymis azurea</i>	原生	-
鵲鵲科	赤喉鵲	<i>Anthus cervinus</i>	外來	-
鵲鵲科	白背鵲	<i>Anthus gustavi</i>	原生	-
鵲鵲科	樹鵲	<i>Anthus hodgsoni</i>	原生	-
鵲鵲科	大花鵲	<i>Anthus richardi</i>	原生	-
鵲鵲科	黃腹鵲	<i>Anthus rubescens</i>	原生	-
鵲鵲科	白鵲鵲	<i>Motacilla alba</i>	原生	-
鵲鵲科	灰鵲鵲	<i>Motacilla cinerea</i>	原生	-
鵲鵲科	西方黃鵲鵲	<i>Motacilla flava</i>	原生	-
鵲鵲科	東方黃鵲鵲	<i>Motacilla tschutschensis</i>	原生	-
鵲科	野鵲	<i>Calliope calliope</i>	特亞	-
鵲科	白腰鵲鵲	<i>Copsychus malabaricus</i>	特亞	-
鵲科	鵲鵲	<i>Copsychus saularis</i>	特亞	-
鵲科	藍磯鵲	<i>Monticola solitarius</i>	原生	-
鵲科	寬嘴鵲	<i>Muscicapa dauurica</i>	原生	-
鵲科	臺灣紫嘯鵲	<i>Myophonus insularis</i>	原生	-
鵲科	黃尾鵲	<i>Phoenicurus auroreus</i>	原生	-
鶯科	粉紅鸚嘴	<i>Sinosuthora webbiana</i>	原生	-
麻雀科	麻雀	<i>Passer montanus</i>	原生	-
雀眉科	頭烏線	<i>Schoeniparus brunneus</i>	原生	-
鷓鴣科	鷓鴣	<i>Phalacrocorax carbo</i>	原生	-
雉科	臺灣竹雞	<i>Bambusicola sonorivox</i>	原生	-
柳鶯科	極北柳鶯	<i>Phylloscopus borealis</i>	特亞	-
柳鶯科	勘察加柳鶯	<i>Phylloscopus examinandus</i>	原生	-
柳鶯科	黃眉柳鶯	<i>Phylloscopus inornatus</i>	原生	-
柳鶯科	日本柳鶯	<i>Phylloscopus xanthodryas</i>	原生	-
啄木鳥科	小啄木	<i>Yungipicus canicapillus</i>	原生	-
鸛鷗科	小鸛鷗	<i>Tachybaptus ruficollis</i>	原生	-
鵯科	紅嘴黑鵯	<i>Hypsipetes leucocephalus</i>	原生	-

鶉科	白頭翁	<i>Pycnonotus sinensis</i>	原生	-
鶉科	白環鸚嘴鶉	<i>Spizixos semitorques</i>	原生	-
秧雞科	白腹秧雞	<i>Amaurornis phoenicurus</i>	原生	-
秧雞科	白冠雞	<i>Fulica atra</i>	原生	-
秧雞科	紅冠水雞	<i>Gallinula chloropus</i>	原生	-
秧雞科	緋秧雞	<i>Zapornia fusca</i>	原生	-
長腳鷸科	高蹺鷸	<i>Himantopus himantopus</i>	原生	-
長腳鷸科	反嘴鷸	<i>Recurvirostra avosetta</i>	原生	-
鷸科	磯鷸	<i>Actitis hypoleucos</i>	原生	-
鷸科	田鷸	<i>Gallinago gallinago</i>	原生	-
鷸科	鶴鷸	<i>Tringa erythropus</i>	原生	-
鷸科	鷹斑鷸	<i>Tringa glareola</i>	原生	-
鷸科	青足鷸	<i>Tringa nebularia</i>	原生	-
鷸科	白腰草鷸	<i>Tringa ochropus</i>	原生	-
鷸科	小青足鷸	<i>Tringa stagnatilis</i>	原生	-
鷸科	赤足鷸	<i>Tringa totanus</i>	原生	-
樹鶯科	棕面鶯	<i>Abroscopus albogularis</i>	原生	-
樹鶯科	遠東樹鶯	<i>Horornis canturians</i>	原生	-
樹鶯科	日本樹鶯	<i>Horornis diphone</i>	原生	-
樹鶯科	小鶯	<i>Horornis fortipes</i>	原生	-
八哥科	白尾八哥	<i>Acridotheres javanicus</i>	原生	-
八哥科	家八哥	<i>Acridotheres tristis</i>	外來	-
八哥科	亞洲輝椋鳥	<i>Aplonis panayensis</i>	原生	-
八哥科	黑領椋鳥	<i>Gracupica nigricollis</i>	原生	-
八哥科	灰頭椋鳥	<i>Sturnia malabarica</i>	原生	-
八哥科	灰背椋鳥	<i>Sturnia sinensis</i>	原生	-
鵲科	埃及聖鵲	<i>Threskiornis aethiopicus</i>	原生	-
畫眉科	山紅頭	<i>Cyanoderma ruficeps</i>	特亞	-
畫眉科	大彎嘴	<i>Erythrogonys erythrocnemis</i>	原生	-
畫眉科	小彎嘴	<i>Pomatorhinus musicus</i>	原生	-
鶉科	赤腹鶉	<i>Turdus chrysolaus</i>	原生	-
鶉科	白眉鶉	<i>Turdus obscurus</i>	原生	-
鶉科	白腹鶉	<i>Turdus pallidus</i>	原生	-
鶉科	白氏地鶉	<i>Zoothera aurea</i>	原生	-
鶉科	虎斑地鶉	<i>Zoothera dauma</i>	原生	-
三趾鶉科	棕三趾鶉	<i>Turnix suscitator</i>	原生	-
綠鵲科	綠畫眉	<i>Erpornis zantholeuca</i>	原生	-

	鱗眼科	斯氏鱗眼	<i>Zosterops simplex</i>	原生	-
爬行類	地龜科	食蛇龜	<i>Cuora flavomarginata</i>	原生	I
	地龜科	柴棺龜	<i>Mauremys mutica</i>	原生	I
	蝙蝠蛇科	眼鏡蛇	<i>Naja atra</i>	原生	II
	黃頰蛇科	黑眉錦蛇	<i>Elaphe taeniura</i>	原生	III
	蝙蝠蛇科	斯文豪氏華珊瑚蛇	<i>Sinomicrurus swinhoei</i>	特有	III
	飛蜥科	黃口攀蜥	<i>Diploderma polygonatum xanthostomum</i>	原生	-
	飛蜥科	斯文豪氏攀蜥	<i>Diploderma swinhonis</i>	原生	-
	黃頰蛇科	花浪蛇	<i>Amphiesma stolatum</i>	原生	-
	黃頰蛇科	大頭蛇	<i>Boiga kraepelini</i>	特有	-
	黃頰蛇科	青蛇	<i>Cyclophiops major</i>	原生	-
	黃頰蛇科	王錦蛇	<i>Elaphe carinata</i>	原生	-
	黃頰蛇科	紅斑蛇	<i>Lycodon rufozonatus rufozonatus</i>	原生	-
	黃頰蛇科	白梅花蛇	<i>Lycodon ruhstrati</i>	原生	-
	黃頰蛇科	赤背松柏根	<i>Oligodon formosanus</i>	原生	-
	黃頰蛇科	紅竹蛇	<i>Oreocryptophis porphyraceus kawakamii</i>	原生	-
	黃頰蛇科	茶斑蛇	<i>Psammodynastes pulverulentus papenfussi</i>	外來	-
	黃頰蛇科	過山刀	<i>Ptyas dhumnades</i>	原生	-
	黃頰蛇科	南蛇	<i>Ptyas mucosa</i>	外來	-
	蝙蝠蛇科	雨傘節	<i>Bungarus multicinctus</i>	原生	
	壁虎科	鉛山壁虎	<i>Gekko hokouensis</i>	原生	
	壁虎科	無疣蝎虎	<i>Hemidactylus bowringii</i>	原生	
	壁虎科	疣尾蝎虎	<i>Hemidactylus frenatus</i>	外來	
	水蛇科	韋氏水蛇	<i>Hypsiscopus wettseni</i>	原生	
	正蜥科	臺灣草蜥	<i>Takydromus formosanus</i>	特有	
	正蜥科	古氏草蜥	<i>Takydromus kuehnei</i>	原生	
	正蜥科	蓬萊草蜥	<i>Takydromus stejnegeri</i>	特有	
	石龍子科	長尾真稜蜥	<i>Eutropis longicaudata</i>	原生	
	石龍子科	多線真稜蜥	<i>Eutropis multifasciata</i>	原生	
	石龍子科	中國石龍子	<i>Plestiodon chinensis</i>	原生	
	石龍子科	麗紋石龍子	<i>Plestiodon elegans</i>	原生	
	石龍子科	臺灣滑蜥	<i>Scincella formosensis</i>	特有	
	石龍子科	印度蜓蜥	<i>Sphenomorphus indicus</i>	原生	
	鱉科	中華鱉	<i>Pelodiscus sinensis</i>	原生	
	盲蛇科	鉤盲蛇	<i>Indotyphlops braminus</i>	原生	
	蝮蛇科	龜殼花	<i>Protobothrops mucrosquamatus</i>	原生	
	蝮蛇科	赤尾青竹絲	<i>Trimeresurus stejnegeri</i>	原生	-

兩生類	蟾蜍科	盤古蟾蜍	<i>Bufo bankorensis</i>	特有	-
	蟾蜍科	黑眶蟾蜍	<i>Duttaphrynus melanostictus</i>	原生	-
	叉舌蛙科	澤蛙	<i>Fejervarya limnocharis</i>	原生	-
	叉舌蛙科	福建大頭蛙	<i>Limnonectes fujianensis</i>	原生	-
	樹蟾科	中國樹蟾	<i>Hyla chinensis</i>	原生	-
	狹口蛙科	小雨蛙	<i>Microhyla fissipes</i>	原生	-
	赤蛙科	貢德氏赤蛙	<i>Hylarana guentheri</i>	原生	-
	赤蛙科	拉都希氏赤蛙	<i>Hylarana latouchii</i>	原生	-
	赤蛙科	斯文豪氏赤蛙	<i>Odorrana swinhoana</i>	特有	-
	赤蛙科	長腳赤蛙	<i>Rana longicrus</i>	特有	
	赤蛙科	梭德氏赤蛙	<i>Rana sauteri</i>	特有	
	樹蛙科	周氏樹蛙	<i>Buergeria choui</i>	原生	
	樹蛙科	褐樹蛙	<i>Buergeria robusta</i>	特有	
	樹蛙科	艾氏樹蛙	<i>Kurixalus eiffingeri</i>	原生	
	樹蛙科	面天樹蛙	<i>Kurixalus idiootocus</i>	特有	
	樹蛙科	布氏樹蛙	<i>Polypedates braueri</i>	原生	
	樹蛙科	斑腿樹蛙	<i>Polypedates megacephalus</i>	外來	
	樹蛙科	莫氏樹蛙	<i>Zhangixalus moltrechti</i>	特有	-
蝶類	弄蝶科	白弄蝶	<i>Abraximorpha davidii ermasis</i>	原生	-
	弄蝶科	小黃星弄蝶	<i>Ampittia dioscorides etura</i>	原生	-
	弄蝶科	黃星弄蝶	<i>Ampittia virgata myakei</i>	原生	-
	弄蝶科	長翅弄蝶	<i>Badamia exclamationis</i>	原生	-
	弄蝶科	禾弄蝶	<i>Borbo cinnara</i>	原生	-
	弄蝶科	黯弄蝶	<i>Caltoris cahira austeni</i>	原生	-
	弄蝶科	臺灣黯弄蝶	<i>Caltoris ranrunna</i>	特有	-
	弄蝶科	綠弄蝶	<i>Choaspes benjaminii formosana</i>	原生	-
	弄蝶科	褐翅綠弄蝶	<i>Choaspes xanthopogon chrysopterus</i>	原生	-
	弄蝶科	昏列弄蝶	<i>Halpe gamma</i>	原生	-
	弄蝶科	鐵色絨弄蝶	<i>Hasora badra</i>	原生	-
	弄蝶科	白斑弄蝶	<i>Isoteinon lamprospilus formosanus</i>	原生	-
	弄蝶科	袖弄蝶	<i>Notocrypta curvifascia</i>	原生	-
	弄蝶科	小稻弄蝶	<i>Parnara bada</i>	原生	-
	弄蝶科	尖翅褐弄蝶	<i>Pelopidas agna</i>	原生	-
	弄蝶科	巨褐弄蝶	<i>Pelopidas conjuncta</i>	原生	-
	弄蝶科	黃斑弄蝶	<i>Potanthus confucius angustatus</i>	原生	-
	弄蝶科	墨子黃斑弄蝶	<i>Potanthus motzui</i>	特有	-
	弄蝶科	臺灣瑟弄蝶	<i>Seseria formosana</i>	特有	-

弄蝶科	黑星弄蝶	<i>Suastus gremius</i>	原生	-
弄蝶科	玉帶弄蝶	<i>Tagiades tethys moori</i>	原生	-
弄蝶科	竹橙斑弄蝶	<i>Telicota bambusae horisha</i>	原生	-
弄蝶科	寬邊橙斑弄蝶	<i>Telicota ohara formosana</i>	原生	-
弄蝶科	薑弄蝶	<i>Udaspes folus</i>	原生	-
灰蝶科	鈿灰蝶	<i>Ancema ctesia cakravasti</i>	原生	-
灰蝶科	日本紫灰蝶	<i>Arhopala japonica</i>	原生	-
灰蝶科	青珈波灰蝶	<i>Catochrysops panormus exiguus</i>	原生	-
灰蝶科	細邊琉灰蝶	<i>Celastrina lavendularis himilcon</i>	原生	-
灰蝶科	銀灰蝶	<i>Curetis acuta formosana</i>	原生	-
灰蝶科	玳灰蝶	<i>Deudorix epijarbas menesicles</i>	原生	-
灰蝶科	銀紋尾蛺蝶	<i>Dodona formosana</i>	原生	-
灰蝶科	紫日灰蝶	<i>Heliophorus ila matsumurae</i>	原生	-
灰蝶科	蘭灰蝶	<i>Hypolycaena kina inari</i>	原生	-
灰蝶科	淡青雅波灰蝶	<i>Jamides alecto dromicus</i>	原生	-
灰蝶科	雅波灰蝶	<i>Jamides bochus formosanus</i>	原生	-
灰蝶科	白雅波灰蝶	<i>Jamides celeno lydanus</i>	原生	-
灰蝶科	豆波灰蝶	<i>Lampides boeticus</i>	原生	-
灰蝶科	細灰蝶	<i>Leptotes plinius</i>	原生	-
灰蝶科	黑星灰蝶	<i>Megisba malaya sikkima</i>	原生	-
灰蝶科	大娜波灰蝶	<i>Nacaduba kurava therasia</i>	原生	-
灰蝶科	暗色娜波灰蝶	<i>Nacaduba pactolus hainani</i>	原生	-
灰蝶科	黑點灰蝶	<i>Neopithecops zalmora</i>	原生	-
灰蝶科	黑丸灰蝶	<i>Pithecops corvus cornix</i>	原生	-
灰蝶科	密紋波灰蝶	<i>Prosotas dubiosa asbolodes</i>	特亞	-
灰蝶科	波灰蝶	<i>Prosotas nora formosana</i>	原生	-
灰蝶科	堇彩燕灰蝶	<i>Rapala caerulea liliacea</i>	原生	-
灰蝶科	霓彩燕灰蝶	<i>Rapala nissa hirayamana</i>	原生	-
灰蝶科	燕灰蝶	<i>Rapala varuna formosana</i>	原生	-
灰蝶科	臺灣洒灰蝶	<i>Satyrium formosanum</i>	原生	-
灰蝶科	虎灰蝶	<i>Spindasis lohita formosanus</i>	特亞	-
灰蝶科	三斑虎灰蝶	<i>Spindasis syama lamuae</i>	原生	-
灰蝶科	藍灰蝶	<i>Zizeeria maha maha</i>	原生	-
灰蝶科	折列藍灰蝶	<i>Zizina otis riukuensis</i>	原生	-
灰蝶科	迷你藍灰蝶	<i>Zizula hylax</i>	原生	-
蛺蝶科	斐豹蛺蝶	<i>Argynnis hyperbius</i>	原生	-
蛺蝶科	波蛺蝶	<i>Ariadne ariadne pallidior</i>	原生	-

蛱蝶科	雙色帶蛱蝶	<i>Athyma cama zoroastres</i>	原生	-
蛱蝶科	異紋帶蛱蝶	<i>Athyma selenophora laela</i>	原生	-
蛱蝶科	金鎧蛱蝶	<i>Chitoria chrysolora</i>	原生	-
蛱蝶科	黃襟蛱蝶	<i>Cupha erymanthis</i>	原生	-
蛱蝶科	網絲蛱蝶	<i>Cyrestis thyodamas formosana</i>	原生	-
蛱蝶科	金斑蝶	<i>Danaus chrysippus</i>	原生	-
蛱蝶科	虎斑蝶	<i>Danaus genutia</i>	原生	-
蛱蝶科	方環蝶	<i>Discophora sondaica tulliana</i>	外來	-
蛱蝶科	藍紋鋸眼蝶	<i>Elymnias hypermnestra hainana</i>	原生	-
蛱蝶科	圓翅紫斑蝶	<i>Euploea eunice hobsoni</i>	原生	-
蛱蝶科	異紋紫斑蝶	<i>Euploea mulciber barsine</i>	原生	-
蛱蝶科	雙標紫斑蝶	<i>Euploea sylvester swinhoei</i>	原生	-
蛱蝶科	小紫斑蝶	<i>Euploea tulliolus koxinga</i>	原生	-
蛱蝶科	臺灣翠蛱蝶	<i>Euthalia formosana</i>	特有	-
蛱蝶科	尖翅翠蛱蝶	<i>Euthalia phemius</i>	外來	-
蛱蝶科	紅斑脈蛱蝶	<i>Hestina assimilis formosana</i>	原生	-
蛱蝶科	幻蛱蝶	<i>Hypolimnas bolina kezia</i>	原生	-
蛱蝶科	雌擬幻蛱蝶	<i>Hypolimnas misippus</i>	原生	-
蛱蝶科	大白斑蝶	<i>Idea leuconoe clara</i>	原生	-
蛱蝶科	旖斑蝶	<i>Ideopsis similis</i>	原生	-
蛱蝶科	眼蛱蝶	<i>Junonia almana</i>	原生	-
蛱蝶科	黯眼蛱蝶	<i>Junonia iphita</i>	原生	-
蛱蝶科	鱗紋眼蛱蝶	<i>Junonia lemonias aenaria</i>	原生	-
蛱蝶科	青眼蛱蝶	<i>Junonia orithya</i>	原生	-
蛱蝶科	枯葉蝶	<i>Kallima inachus formosana</i>	原生	-
蛱蝶科	琉璃蛱蝶	<i>Kaniska canace drilon</i>	原生	-
蛱蝶科	巴氏黛眼蝶	<i>Lethe butleri periscelis</i>	原生	-
蛱蝶科	曲紋黛眼蝶	<i>Lethe chandica ratnacri</i>	原生	-
蛱蝶科	長紋黛眼蝶	<i>Lethe europa pavida</i>	原生	-
蛱蝶科	殘眉線蛱蝶	<i>Limenitis sulpitia tricola</i>	原生	-
蛱蝶科	暮眼蝶	<i>Melanitis leda</i>	原生	-
蛱蝶科	森林暮眼蝶	<i>Melanitis phedima polishana</i>	原生	-
蛱蝶科	眉眼蝶	<i>Mycalesis francisca formosana</i>	原生	-
蛱蝶科	稻眉眼蝶	<i>Mycalesis gotama nanda</i>	原生	-
蛱蝶科	豆環蛱蝶	<i>Neptis hylas luculenta</i>	原生	-
蛱蝶科	細帶環蛱蝶	<i>Neptis nata lutatia</i>	原生	-
蛱蝶科	小環蛱蝶	<i>Neptis sappho formosana</i>	原生	-

蛺蝶科	斷線環蛺蝶	<i>Neptis soma tayalina</i>	原生	-
蛺蝶科	蓬萊環蛺蝶	<i>Neptis taiwana</i>	特有	-
蛺蝶科	絹斑蝶	<i>Parantica aglea maghaba</i>	原生	-
蛺蝶科	大絹斑蝶	<i>Parantica sita nipponica</i>	原生	-
蛺蝶科	斯氏絹斑蝶	<i>Parantica swinhoei</i>	原生	-
蛺蝶科	臺灣斑眼蝶	<i>Penthema formosanum</i>	原生	-
蛺蝶科	珙蛺蝶	<i>Phalanta phalantha</i>	原生	-
蛺蝶科	黃鈎蛺蝶	<i>Polygonia c-aureum lunulata</i>	原生	-
蛺蝶科	箭環蝶	<i>Stichopthalma howqua formosana</i>	原生	-
蛺蝶科	散紋盛蛺蝶	<i>Symbrenthia lilaea formosanus</i>	原生	-
蛺蝶科	淺色眉眼蝶	<i>Telinga mara</i>	原生	-
蛺蝶科	白裳貓蛺蝶	<i>Timelaea albescens formosana</i>	原生	-
蛺蝶科	淡紋青斑蝶	<i>Tirumala limniace limniace</i>	原生	-
蛺蝶科	小紋青斑蝶	<i>Tirumala septentrionis</i>	原生	-
蛺蝶科	大紅蛺蝶	<i>Vanessa indica</i>	原生	-
蛺蝶科	狹翅波眼蝶	<i>Ypthima angustipennis</i>	特有	-
蛺蝶科	小波眼蝶	<i>Ypthima baldus zodina</i>	原生	-
蛺蝶科	密紋波眼蝶	<i>Ypthima multistriata</i>	原生	-
鳳蝶科	麝鳳蝶	<i>Byasa confusus mansonensis</i>	原生	-
鳳蝶科	長尾麝鳳蝶	<i>Byasa impediens febanus</i>	原生	-
鳳蝶科	翠斑青鳳蝶	<i>Graphium agamemnon</i>	原生	-
鳳蝶科	寬帶青鳳蝶	<i>Graphium cloanthus kuge</i>	原生	-
鳳蝶科	木蘭青鳳蝶	<i>Graphium doson postianus</i>	原生	-
鳳蝶科	青鳳蝶	<i>Graphium sarpedon connectens</i>	原生	-
鳳蝶科	紅珠鳳蝶	<i>Pachliopta aristolochiae interpositus</i>	原生	-
鳳蝶科	大鳳蝶	<i>Papilio agenor heronus</i>	原生	-
鳳蝶科	翠鳳蝶	<i>Papilio bianor thrasymedes</i>	原生	-
鳳蝶科	無尾白紋鳳蝶	<i>Papilio castor formosanus</i>	原生	-
鳳蝶科	花鳳蝶	<i>Papilio demoleus</i>	原生	-
鳳蝶科	穹翠鳳蝶	<i>Papilio dialis tatsuta</i>	原生	-
鳳蝶科	白紋鳳蝶	<i>Papilio helenus fortunius</i>	原生	-
鳳蝶科	臺灣琉璃翠鳳蝶	<i>Papilio hermosanus</i>	特有	-
鳳蝶科	大白紋鳳蝶	<i>Papilio nephelus chaonulus</i>	原生	-
鳳蝶科	琉璃翠鳳蝶	<i>Papilio paris nakaharai</i>	原生	-
鳳蝶科	黑鳳蝶	<i>Papilio protenor</i>	原生	-
鳳蝶科	臺灣鳳蝶	<i>Papilio thaiwanus</i>	特有	-
鳳蝶科	柑橘鳳蝶	<i>Papilio xuthus</i>	原生	-

	粉蝶科	雲紋尖粉蝶	<i>Appias indra aristoxemus</i>	原生	-
	粉蝶科	異色尖粉蝶	<i>Appias lyncida eleonora</i>	原生	-
	粉蝶科	遷粉蝶	<i>Catopsilia pomona pomona</i>	原生	-
	粉蝶科	細波遷粉蝶	<i>Catopsilia pyranthe pyranthe</i>	原生	-
	粉蝶科	淡褐脈粉蝶	<i>Cepora nadina eunama</i>	原生	-
	粉蝶科	豔粉蝶	<i>Delias pasithoe curasena</i>	原生	-
	粉蝶科	淡色黃蝶	<i>Eurema andersoni godana</i>	原生	-
	粉蝶科	亮色黃蝶	<i>Eurema blanda arsakia</i>	原生	-
	粉蝶科	黃蝶	<i>Eurema hecabe</i>	原生	-
	粉蝶科	北黃蝶	<i>Eurema mandarina</i>	原生	-
	粉蝶科	圓翅鉤粉蝶	<i>Gonepteryx amintha formosana</i>	原生	-
	粉蝶科	橙端粉蝶	<i>Hebomoia glaucippe formosana</i>	原生	-
	粉蝶科	異粉蝶	<i>Ixias pyrene insignis</i>	原生	-
	粉蝶科	纖粉蝶	<i>Leptosia nina niobe</i>	原生	-
	粉蝶科	緣點白粉蝶	<i>Pieris canidia</i>	原生	-
	粉蝶科	白粉蝶	<i>Pieris rapae crucivora</i>	外來	-
	粉蝶科	鋸粉蝶	<i>Prioneris thestylis formosana</i>	原生	-

◇ 水域動物

類別	科	種	學名	區係	保育類
魚類	鯉科	飯島氏銀鮡	<i>Squalidus iijimae</i>	特有	I
	爬鮡科	纓口臺鮡	<i>Formosania lacustre</i>	特有	-
	鱧科	線鱧	<i>Channa striata</i>	外來	-
	慈鯛科	巴西珠母麗魚	<i>Geophagus brasiliensis</i>	外來	-
	慈鯛科	莫三比克口孵非鯽	<i>Oreochromis mossambicus</i>	外來	-
	慈鯛科	尼羅口孵非鯽	<i>Oreochromis niloticus</i>	外來	-
	鮡科	中華鮡	<i>Cobitis sinensis</i>	原生	-
	鯉科	臺灣鬚鱨	<i>Candidia barbata</i>	特有	-
	鯉科	鯽	<i>Carassius auratus auratus</i>	原生	-
	鯉科	紅鰭鮪	<i>Chanodichthys erythropterus</i>	原生	-
	鯉科	鯉	<i>Cyprinus carpio carpio</i>	原生	-
	鯉科	唇鰭	<i>Hemibarbus labeo</i>	原生	-
	鯉科	鰲	<i>Hemiculter leucisculus</i>	原生	-
	鯉科	高身小鰾鮡	<i>Microphysogobio alticorpus</i>	特有	-
	鯉科	短吻小鰾鮡	<i>Microphysogobio brevirostris</i>	特有	-
	鯉科	長鰭馬口鱮	<i>Opsariichthys evolans</i>	原生	-

	鯉科	粗首馬口鱮	<i>Opsariichthys pachycephalus</i>	特有	-
	鯉科	臺灣石鮒	<i>Paratanakia himantegus</i>	特有	-
	鯉科	高體鰮鰻	<i>Rhodeus ocellatus ocellatus</i>	原生	-
	鰕虎科	黑頭阿胡鰕虎	<i>Awaous melanocephalus</i>	原生	-
	鰕虎科	明潭吻鰕虎	<i>Rhinogobius candidianus</i>	特有	-
	鰕虎科	臺灣吻鰕虎	<i>Rhinogobius formosanus</i>	特有	-
	鰕虎科	斑帶吻鰕虎	<i>Rhinogobius maculafasciatus</i>	特有	-
	鰕虎科	極樂吻鰕虎	<i>Rhinogobius similis</i>	原生	-
	花鱗科	食蚊魚	<i>Gambusia affinis</i>	外來	-
蝦蟹類	匙指蝦科	長額米蝦	<i>Caridina longirostris</i>	原生	-
	匙指蝦科	假鋸齒米蝦	<i>Caridina pseudodenticulata</i>	特有	-
	匙指蝦科	鋸齒新米蝦	<i>Neocaridina denticulata</i>	原生	-
	匙指蝦科	凱達格蘭新米蝦	<i>Neocaridina ketagalan</i>	特有	-
	長臂蝦科	粗糙沼蝦	<i>Macrobrachium asperulum</i>	原生	-
	長臂蝦科	臺灣沼蝦	<i>Macrobrachium formosense</i>	原生	-
	長臂蝦科	日本沼蝦	<i>Macrobrachium nipponense</i>	原生	-
	弓蟹科	日本絨螯蟹	<i>Eriocheir japonica</i>	原生	-
	弓蟹科	字紋弓蟹	<i>Varuna litterata</i>	原生	-
螺貝類	非洲大蝸牛科	非洲大蝸牛	<i>Achatina fulica</i>	外來	-
	野蛞蝓科	光滑野蛞蝓	<i>Deroceras laeve</i>	外來	-
	蘋果螺科	福壽螺	<i>Pomacea canaliculata</i>	外來	-

4. 工程影響範圍潛在關注物種與棲地：

【填寫說明】依據生態資料蒐集及工程影響範圍的棲地類型，評估對棲地依賴性較高的物種，並將其列為潛在關注物種與棲地；現場勘查時針對潛在關注物種喜好的棲地，進行詳細的觀測並紀錄。

潛在關注物種/ 棲地	物種棲地類型及行為習性 /棲地特性	重要性或關注 原因說明
【關注棲地】 沙河溪	沙河溪位於苗栗縣頭屋鄉，是一級保育類飯島氏銀鮎族群重要的核心棲地。	可供水、陸域棲息環境，並在調節水文和淨化水質方面發揮重要作用。
【關注棲地】 老田寮溪	沙河溪位於苗栗縣頭屋鄉，是一級保育類飯島氏銀鮎族群重要的核心棲地。	可供水、陸域棲息環境，並在調節水文和淨化水質方面發揮重要作用。
【關注物種】 飯島氏銀鮎	本種為瀕臨絕種野生動物，多分布於後龍溪支流的沙河溪、鹽水坑溪及南湖溪，偏好棲息於水流緩慢且覆有砂泥底質的環境，出現泳層約為水深 30-200cm，並推測一年之中繁殖期超過兩次，高峰可能為 2-4 月和 7-8 月，多倚靠水生植物生長之靜水區域繁殖。	沙河溪及老田寮溪為飯島氏銀鮎之重要棲息環境。
【關注物種】 石虎	肉食夜行性動物，多於晚上或清晨於郊外出沒，通常以齧齒類、鳥類、魚類、爬行類及小型哺乳動物為食。偏好覆蓋度高的天然林，其次為非天然林、草生地及農耕地。	石虎喜活動於濱溪帶、森林及林緣處之耕地環境本計畫用地範圍，且計畫範圍涉及石虎重要棲地，故將石虎列為關注物種。

【關注類別】 猛禽類	在生態系統中扮演著掠食者的角色，對維持食物鏈平衡有著重要作用。	多屬 II 保育類，計畫範圍周邊紀錄大面積森林，可供多樣猛禽利用。
---------------	---------------------------------	-----------------------------------

填表說明：

1. 本表請工程主辦機關委託之生態背景人員填寫，工程主辦機關或設計單位協助提供所需資訊，表單請於現場勘查前填寫完成並提供工程主辦機關。
2. 本表請延續前階段生態檢核作業內容，倘若工程範圍與前階段有差異，請視範圍差異情形補充蒐集或更新生態資料。
3. 本表請依虛線反向對折將個人資訊遮蔽後，掃描表單內容並辦理資訊公開。資訊公開內容如有個人資訊，請自行遮蔽後再辦理資訊公開。